

ชื่อผลงาน : ทรต.กับหน่วยไต

คำสำคัญ : ทรต. = คณะอนุกรรมการตรวจรับรองมาตรฐานการรักษาโดยการฟอกเลือดด้วยเครื่องไตเทียม

สรุปผลงานโดยย่อ : หน่วยไตเทียมที่มีคุณภาพ ตามมาตรฐาน ทรต.

ชื่อของหน่วยงาน : หน่วยไตเทียม

สมาชิกทีม :

1. นพ.ศักดิ์ชัย แก้วนำเจริญ นายแพทย์ชำนาญการพิเศษ อายุรแพทย์โรคไต
2. นางพิศกุล มีทรัพย์ทอง พยาบาลวิชาชีพ พยาบาลผู้เชี่ยวชาญการฟอกเลือดด้วยเครื่องไตเทียม
3. นางกิริณา ธีรนนทิน พยาบาลวิชาชีพ พยาบาลไตเทียม
4. นางสาวเขาวนิตย์ ไยบัว พยาบาลวิชาชีพ พยาบาลไตเทียม
5. นางสาวพิณ ดิเรกชัย พยาบาลวิชาชีพ พยาบาลไตเทียม

เป้าหมาย :

เป็นการพัฒนาหน่วยไตเทียมให้มีคุณภาพ เพื่อผ่านการรับรองมาตรฐานจาก ทรต. ตามกระบวนการในการดูแลผู้ป่วยไตวายที่ต้องได้รับการบำบัดทดแทนไต โดยการฟอกเลือดด้วยเครื่องไตเทียม ซึ่งหน่วยไตเทียมที่ผ่านการรับรองแล้วจึงจะสามารถเปิดให้บริการได้ และต้องคงไว้ซึ่งคุณภาพตามเกณฑ์และแนวทางที่กำหนด จึงต้องมีการพัฒนาบุคลากร พัฒนาขบวนการทำงาน เพื่อเพิ่มคุณภาพและประสิทธิภาพในการดูแลผู้ป่วยต่อไป

ปัญหาและเหตุผลโดยย่อ :

ในปัจจุบันมีจำนวนผู้ป่วยไตวายที่ต้องได้รับการบำบัดทดแทนไต โดยการฟอกเลือดด้วยเครื่องไตเทียมเพิ่มขึ้นเป็นจำนวนมาก คู่พร้อมไปกับ การมีหน่วยไตเทียมเปิดให้บริการ เพื่อรองรับผู้ป่วยเพิ่มขึ้นอย่างรวดเร็วเช่นกัน ดังนั้น ทรต.จึงได้กำหนดเกณฑ์การรับรองมาตรฐานสถานประกอบการรักษาโดยการฟอกเลือดด้วยเครื่องไตเทียม โดยแบ่งเกณฑ์การตรวจรับรองเป็น 11 องค์ประกอบ เพื่อให้หน่วยไตเทียมทั่วประเทศ มีการปรับปรุง พัฒนา และคงไว้ซึ่งคุณภาพในการดูแลผู้ป่วยให้เป็นแนวทางเดียวกัน สามารถเปิดให้บริการและเบิกค่าฟอกเลือดตามสิทธิการรักษาของผู้ป่วยได้

กิจกรรมการพัฒนา :

1. ศึกษาแนวทางการตรวจประเมินและรับรองมาตรฐานการรักษาโดยการฟอกเลือดด้วยเครื่องไตเทียมตามองค์ประกอบ 11 องค์ประกอบดังนี้
 - องค์ประกอบที่ 1 สถานพยาบาล
 - องค์ประกอบที่ 2 หน่วยไตเทียม
 - องค์ประกอบที่ 3 การให้บริการ
 - องค์ประกอบที่ 4 บุคลากร
 - องค์ประกอบที่ 5 สถานที่
 - องค์ประกอบที่ 6 เครื่องไตเทียมและตัวกรอง
 - องค์ประกอบที่ 7 ระบบผลิตน้ำบริสุทธิ์
 - องค์ประกอบที่ 8 อุปกรณ์และยาในการช่วยชีวิต
 - องค์ประกอบที่ 9 แบบบันทึกและคู่มือปฏิบัติงาน
 - องค์ประกอบที่ 10 การประเมินและติดตามผู้ป่วย
 - องค์ประกอบที่ 11 กระบวนการพัฒนาหน่วยไตเทียม
2. ประชุมวิเคราะห์งาน แบ่งหน้าที่ความรับผิดชอบและติดตามประเมินงานตามองค์ประกอบ 11 ข้อ
3. สมัครยื่นแบบรับรองตนเองเพื่อรับการประเมิน
4. รับการตรวจเยี่ยมหน่วยไตเทียม โดยคณะอนุกรรมการ ตรต.
5. หน่วยไตเทียมประชุมวิเคราะห์ เพื่อติดตามแก้ไขงาน ตามข้อชี้แจงของ ตรต. หลังการตรวจประเมิน
6. รอรับการแจ้งผลการประเมินจาก ตรต.

การวัดผลและผลของการเปลี่ยนแปลง :

ผลลัพธ์การบริการตามตัวชี้วัดคุณภาพสำหรับการดูแลผู้ป่วยที่ได้รับการรักษาโดยการฟอกเลือดด้วยเครื่องไตเทียมตามเกณฑ์ ๓๓๓.

ตัวชี้วัดเชิงกระบวนการ	เป้าหมาย (%)	ปี 2558 (%)	ปี 2559 (%)	ปี 2560 (%)
1.ผู้ป่วยที่มีการตรวจเช็มนโดยอายุรแพทย์โรคไตอย่างน้อยทุก 2 สัปดาห์	> 80	100	100	90
2.ผู้ป่วยที่มีการส่งตรวจ routine lab เมื่อแรกเข้าและอย่างน้อยทุก 3 เดือน	> 80	100	100	100
3.ผู้ป่วยที่มีการส่งตรวจ Kt/V,URR เมื่อแรกเข้าและทุก 3 เดือน	> 80	93.45	97.45	93.87
4.ผู้ป่วยที่มีการส่งตรวจ HBsAg (ถ้าผลตรวจยังเป็นลบ), HBsAb , anti-HCV เมื่อแรกเข้าและทุก 6เดือน	> 80	97.73	99.24	100
5.ผู้ป่วยที่มีการส่งตรวจ EKG เมื่อแรกเข้าและอย่างน้อยปีละ 1 ครั้ง	> 80	99.63	99.24	99.63
6.ผู้ป่วยที่มีการส่งตรวจ CXR เมื่อแรกเข้าและอย่างน้อยปีละ 1 ครั้ง	> 80	99.63	99.63	93.87
7.ผู้ป่วยที่มีการส่งตรวจ iron study เมื่อแรกเข้าและอย่างน้อยทุก 6 เดือน	> 50	84.51	94.19	91.48
8.ผู้ป่วยที่มีการส่งตรวจ serum intact parathyroid (iPTH) อย่างน้อยทุก 6 เดือน	> 50	92.25	99.34	91.48

อภิปรายผล : ผู้ป่วยที่ได้รับการฟอกเลือดในหน่วยไตเทียม ผ่านเกณฑ์ตามตัวชี้วัดเชิงกระบวนการตามเกณฑ์ที่ ๓๓๓.กำหนด

ตัวชี้วัดเชิงคุณภาพ	เป้าหมาย (%)	ปี 2558 (%)	ปี 2559 (%)	ปี 2560 (%)
1.ผู้ป่วยที่มีค่าเฉลี่ยของระดับฮีโมโกลบินต่ำกว่า 10 g/dl*	< 20	N/A	30.3*	34.07*
2.ผู้ป่วยที่มีค่าเฉลี่ยของระดับฮีโมโกลบินมากกว่า 11. 5 g/dl	< 20	N/A	16.67	18.10
3.ผู้ป่วยที่มีค่าเฉลี่ยของระดับ serum ferritin น้อยกว่า 100 ng/dl	< 20	N/A	4.87	0.44
4.ผู้ป่วยที่มีค่าเฉลี่ยของ Urea Reduction Ratio น้อยกว่าร้อยละ 65	< 20	N/A	4.01	4.01
5.ผู้ป่วยที่มีค่าเฉลี่ยของ Kt/V น้อยกว่า 1.2 (ฟอกเลือด 3 ครั้ง/สัปดาห์)	< 20	N/A	0	0
6.ผู้ป่วยที่มีค่าเฉลี่ยของ Kt/V น้อยกว่า 1.8 (ฟอกเลือด 2 ครั้ง/สัปดาห์)**	< 20	N/A	20.61**	20.61**
7.ผู้ป่วยผู้ใหญ่ที่ได้รับการฟอกเลือดเป็นประจำผ่านทาง AVFหรือ AVG	> 70	N/A	79.86	79.86
8.ผู้ป่วยผู้ใหญ่ที่ได้รับการฟอกเลือดเป็นประจำผ่านทาง temporary venous catheter นานกว่า 90 วัน	< 20	N/A	0	1.60
9.ผู้ป่วยที่มีค่าเฉลี่ยของระดับ serum calcium มากกว่า 10.2 mg/dl	< 20	N/A	3.48	4.30

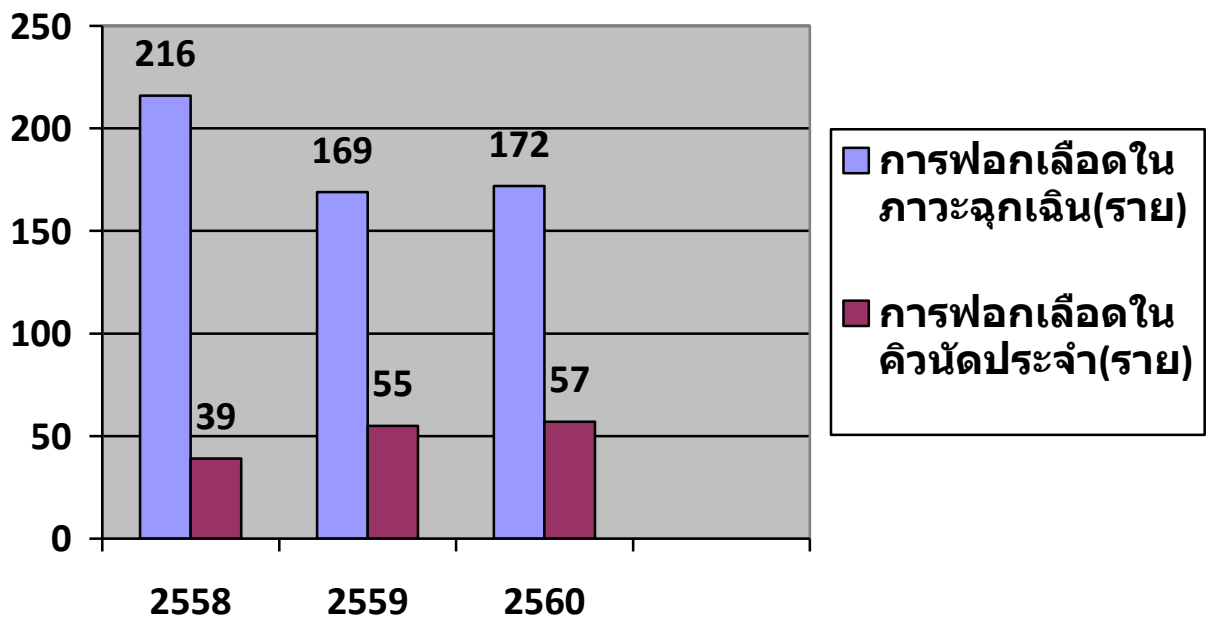
10.ผู้ป่วยที่มีค่าเฉลี่ยของระดับ serum phosphorus มากกว่า 5.0 mg/dl	< 20	N/A	45.25	33.69
11.ผู้ป่วยที่มีค่าเฉลี่ยของระดับ iPTH มากกว่า 9 เท่าของค่าปกติ	< 20	N/A	15.27	15.17
12.ผู้ป่วยที่มีค่าเฉลี่ยของระดับ serum albumin น้อยกว่า 3.5 g/dl	< 20	17.14	8.82	14.78

อภิปรายผล :

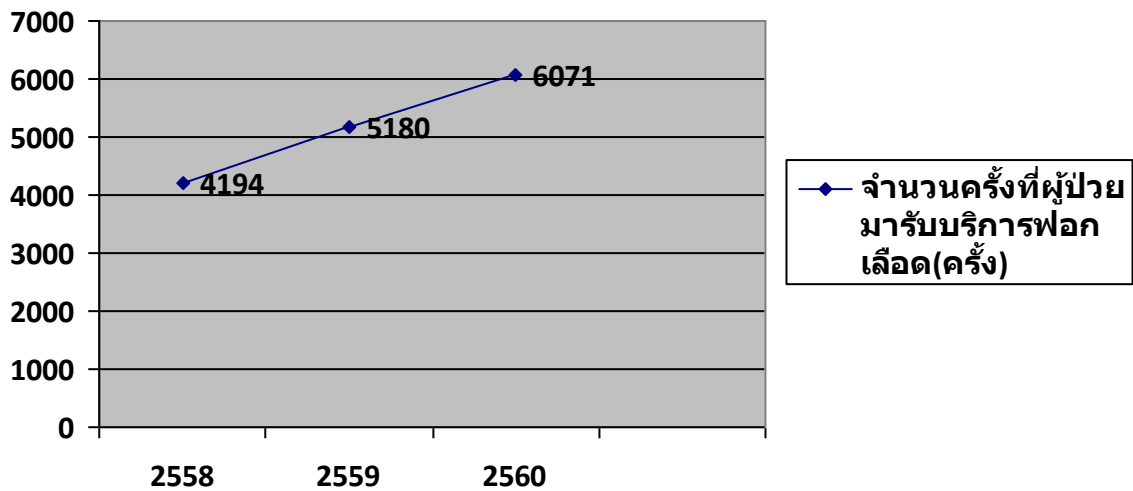
พบว่าผู้ป่วยที่ได้รับการฟอกเลือดในหน่วยไตเทียม มีค่าเฉลี่ยของระดับฮีโมโกลบินต่ำกว่า 10 g/dl* เพิ่มขึ้นจากเป้าหมายที่กำหนด ซึ่งต้อง < 20 % แต่ในปี 2559 = 30.3 % และในปี 2560 = 34.07 % เนื่องจากผู้ป่วยไตที่ได้รับการฟอกเลือด ต้องได้รับการฉีดยาEPOเพื่อกระตุ้นการสร้างเม็ดเลือดแดง แต่มีข้อจำกัดในการได้รับยาEPO ของผู้ป่วยในสิทธิบัตรทองจาก สปสช. และผู้ป่วยที่มีค่าเฉลี่ยของ Kt/V น้อยกว่า 1.8 (ฟอกเลือด 2 ครั้ง/สัปดาห์)** ซึ่งต้อง < 20 % แต่ในปี 2559 = 20.61 % และในปี 2560 = 20.61 % เนื่องจากผู้ป่วย ควรที่จะต้องได้รับการฟอกเลือด 3 ครั้ง/สัปดาห์ แต่ผู้ป่วยไม่ได้รับการฟอกเลือดตามเกณฑ์ดังกล่าวได้จากปัญหาในด้านหน่วยบริการฟอกเลือดไม่มีคิวเพื่อให้บริการผู้ป่วยได้ และ บุคลากรในการปฏิบัติงานไม่เพียงพอ ทั้งผู้ป่วยไม่สามารถเดินทางไปฟอกเลือดที่ต่างจังหวัดได้ จากขาดผู้พาไปฟอกเลือดและมีฐานะยากจน

ผลการปฏิบัติงาน	ปี 2558	ปี 2559	ปี 2560
1. การฟอกเลือดในภาวะฉุกเฉิน (ราย)	216	169	172
2. การฟอกเลือดในควินัดประจำ (ราย)	39	55	57
3. จำนวนครั้งที่ผู้ป่วยมารับบริการฟอกเลือด (ครั้ง)	4194	5180	6071
4. ความพึงพอใจของผู้ป่วยของผู้รับบริการฟอกเลือด (%)	80	84.83	92.13

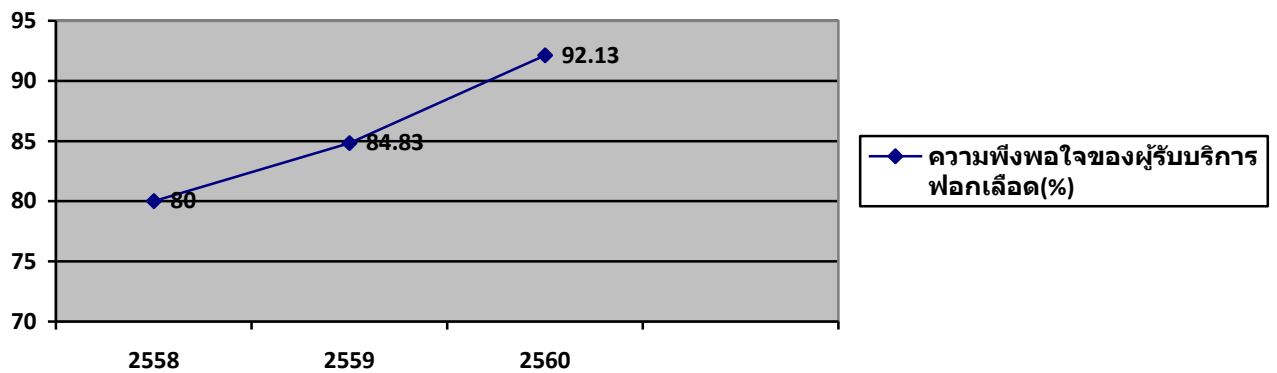
แผนภูมิแสดงจำนวนผู้ป่วยที่ฟอกเลือดในภาวะฉุกเฉินและควินัดประจำ(ราย)



กราฟแสดงจำนวนครั้งที่ผู้ป่วยมารับบริการฟอกเลือด(ครั้ง)



กราฟแสดงความพึงพอใจของผู้รับบริการฟอกเลือด(%)



บทเรียนที่ได้รับ :

ผู้ป่วยไตเรื้อรังต้องได้รับการฟอกเลือดอย่างสม่ำเสมอ 2-3 ครั้ง/สัปดาห์ตลอดชีวิต เพราะฉะนั้นหน่วยไตเทียมจึงต้องมีระบบการทำงานที่มีคุณภาพได้ตามเกณฑ์มาตรฐาน สามารถให้บริการผู้ป่วยให้เกิดความรู้สึกลดทุกข์ สุขสบายใจ และประทับใจ ในการบริการ และหน่วยไตเทียม รพ.กำแพงเพชร จึงมีการพัฒนา ปรับปรุงงานอย่างต่อเนื่องให้มี ประสิทธิภาพและคุณภาพ ตามเกณฑ์มาตรฐานที่ ทรต.กำหนด เพื่อให้สามารถเปิดให้บริการฟอกเลือดแก่ผู้ป่วยต่อไปได้

เอกสารแนบ : ใบประกาศนียบัตร เพื่อแสดงการผ่านการรับรองมาตรฐานการรักษาโดยการฟอกเลือดด้วยเครื่องไตเทียม จากคณะกรรมการตรวจรับรองมาตรฐานการรักษาโดยการฟอกเลือดด้วยเครื่องไตเทียม (ทรต) ระยะเวลาในการรับรอง 31 ธันวาคม 2560 – 30 ธันวาคม 2564



แพทยสภา

มอบประกาศนียบัตรนี้ไว้เพื่อแสดงว่า

หน่วยไตเทียม โรงพยาบาลกำแพงเพชร

ได้รับการรับรองมาตรฐานการรักษาดูแลผู้ป่วยไตเทียม
โดยคณะกรรมการรับรองมาตรฐานการรักษาดูแลผู้ป่วยไตเทียม (ตรต.)
ระยะเวลาในการรับรอง

31 ธันวาคม 2560 - 30 ธันวาคม 2564

ศาสตราจารย์

ประธานราชวิทยาลัยอายุรแพทย์แห่งประเทศไทย

นายแพทย์

นายกแพทยสภา

ศาสตราจารย์

นายกสมาคมโรคไตแห่งประเทศไทย