



โรงพยาบาลกำแพงเพชร

Diseases & Health Hazard Surveillance



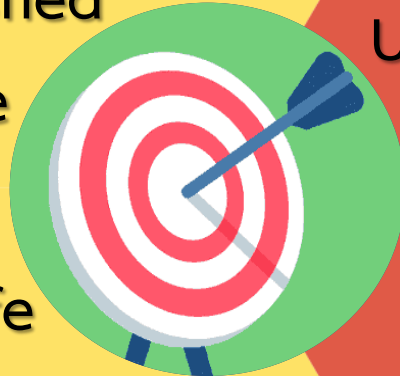


เบ้ีมมุ่ง: การเฝ้าระวังโรคและภัยสุขภาพ

- มีระบบติดตามเฝ้าระวังทั้งเชิงรับและเชิงรุก
- D506 กรมควบคุมโรค
- CDC สสจ. กำแพงเพชร
- เผยแพร่สถานการณ์ให้หน่วยงานที่เกี่ยวข้องและสื่อสาธารณะ

Ultra Satisfied
Service
+
Ultra Safe

Ultra Smart
Staff



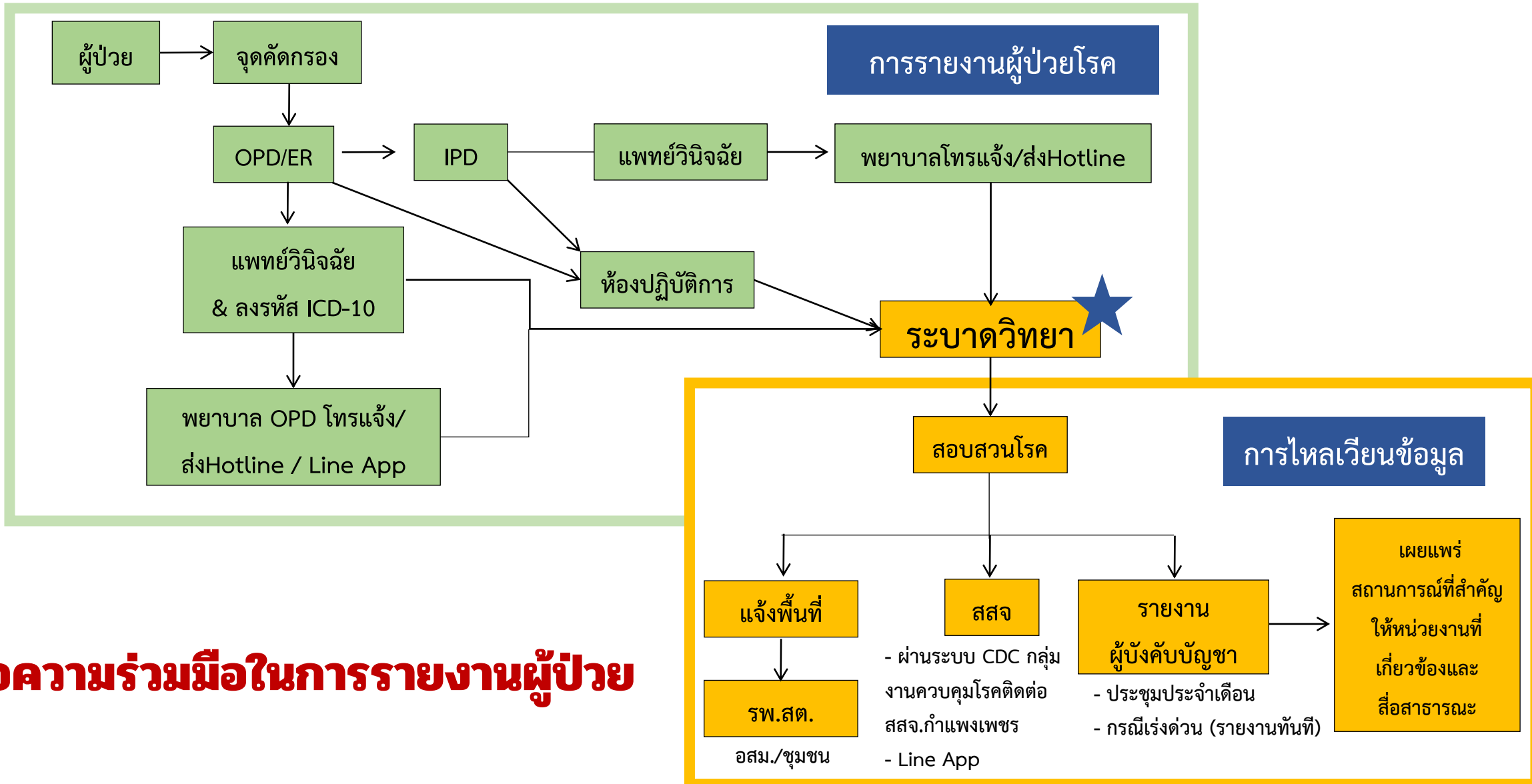
- ทีม SRRT
- ทีม CDCU

ตรวจพบไว ควบคุมเร็ว
ครบถ้วน





ผังการรายงานผู้ป่วยโรคเฝ้าระวังทางระบาดวิทยา



ขอความร่วมมือในการรายงานผู้ป่วย



นิยามโรคและแนวทางการรายงานโรคติดต่ออันตราย และโรคติดต่อที่ต้องเฝ้าระวังในประเทศไทย

ช่องทางการรายงานโรค
Line: Hotline **OPD** รพ.ภพ



ช่องทางการรายงานโรค
Line: Hotline **IPD** รพ.ภพ



หน่วยงาน

- 1. ทุติยภูมิและตติยภูมิ
 - 2. ปฐมภูมิ**
 - 3. การพยาบาล
 - 4. พรศ.
- กลุ่มงานเวชกรรมสังคม
- งานควบคุมป้องกันโรคและระบาดวิทยา
 - งานเวชปฏิบัติครอบครัวและศูนย์สุขภาพชุมชนเขตเมือง
 - งานส่งเสริมสุขภาพและฟื้นฟู
 - งานคุ้มครองผู้บริโภคและเภสัชกรชุมชน
 - งานพัฒนาระบบบริการปฐมภูมิและสนับสนุนเครือข่าย
- กลุ่มงานแพทย์ไทยและการแพทย์ทางเลือก
- กลุ่มงานอายุรเวชกรรม
- งานอายุรเวชกรรม
- กลุ่มงานสูติศาสตร์
- งานสูติศาสตร์
- กลุ่มงานพยาบาลชุมชน
- งานพยาบาลชุมชน

หน้าเพจ โรงพยาบาลกำแพงเพชร>2.ปฐมภูมิ>กลุ่มงานเวชกรรมสังคม>งานป้องกัน ควบคุมโรคและระบาดวิทยา โทร.5106



**โรคและภัยสุขภาพ
สำคัญพื้นที่**



โรคติดต่อ และภัยสุขภาพที่อยู่ในแผนเฝ้าระวัง ปี 2567



1. วัณโรค
2. ไข้เลือดออก
3. ซิฟิลิส
4. ฝุ่น PM 2.5



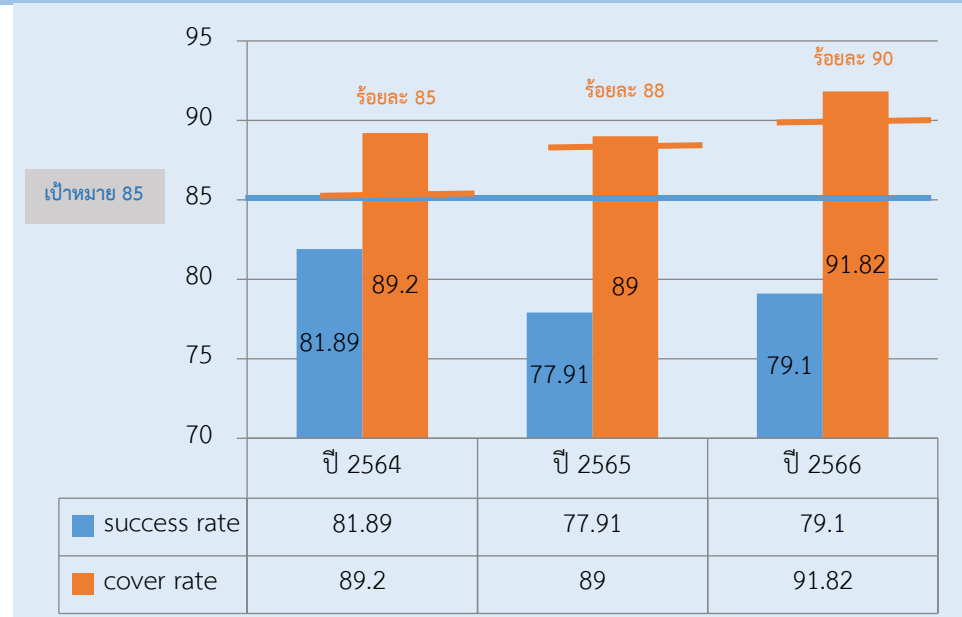
วัณโรค (TUBERCULOSIS)



จัดทำโครงการคัดกรองวัณโรคประชากรกลุ่มเสี่ยงในชุมชน เรือนจำ และให้ความรู้อาสาสมัครสาธารณสุข

ลำดับ	เกณฑ์ตัวชี้วัด	เป้าหมาย	ผลงาน	ร้อยละ	TB	ร้อยละ
1	ผู้สัมผัสโรคที่บ้าน วัณโรคปอดเสมหะพบเชื้อ 3 ปี	250	229	91.6	32	13.97
2	ผู้ติดเชื้อเอชไอวี / ผู้ป่วยเอดส์	950	839	88.31	13	1.54
3	บุคลากรสาธารณสุข (รพ.กพ)	1,260	1,139	90.39	1	0.08
4	ผู้ป่วยเบาหวาน	2,400	2,475	103.12	28	1.13
5	กลุ่มผู้สูงอายุ อายุ ≥ 65 ปี ที่มี COPD ร่วม	290	276	95.17	7	2.53
6	แรงงานต่างด้าว	1,150	1,116	97.04	2	0.17
7	ผู้ต้องขัง	3,000	3,000	100	27	0.9
8	ผู้ใช้สารเสพติดและติดยาเรื้อรัง	350	333	95.14	9	2.7
	รวม (เกณฑ์ > 90%)	9,650	9,407	97.48	119	1.26

ผลการดำเนินงานวัณโรค



การดำเนินงานส่งตรวจวัณโรคระยะแฝงด้วยวิธี IGRA

ปีงบประมาณ	ส่งตรวจ	Negative	Positive	รับยา TPT	รับยาวัณโรค
2566	93	56	37	21 ราย	4 ราย
2567 (ตค - ธค 66)	43	33	10	9 ราย	-



ดำเนินการเยี่ยมบ้าน
ผู้ป่วย MDR -TB
เพื่อติดตามการรักษา
และกำกับการกินยา



เชิงรับ

- ให้บริการคลินิกวัณโรคทุกวันพฤหัสบดี
- คัดกรองผู้สัมผัสร่วมบ้านทุกวันทำการ ยกเว้นวันพฤหัสบดี

เชิงรุก

- คัดกรองประชากรกลุ่มเสี่ยงในชุมชน เรือนจำและเจ้าหน้าที่โรงพยาบาล
- คัดกรองผู้สัมผัสร่วมบ้าน ด้วยวิธี IGRAs
- เยี่ยมบ้านผู้ป่วย MDR

- ส่งเสริม ป้องกันโรค
- ให้ความรู้ สุขศึกษา
 - วัคซีน BCG ในเด็กแรกเกิด





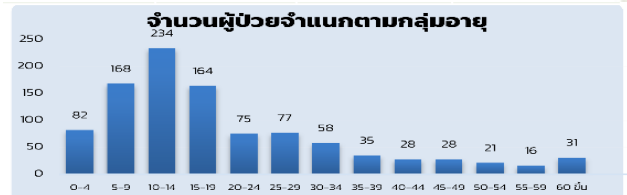
สถานการณ์ ปี 2566

โรคไข้เลือดออก

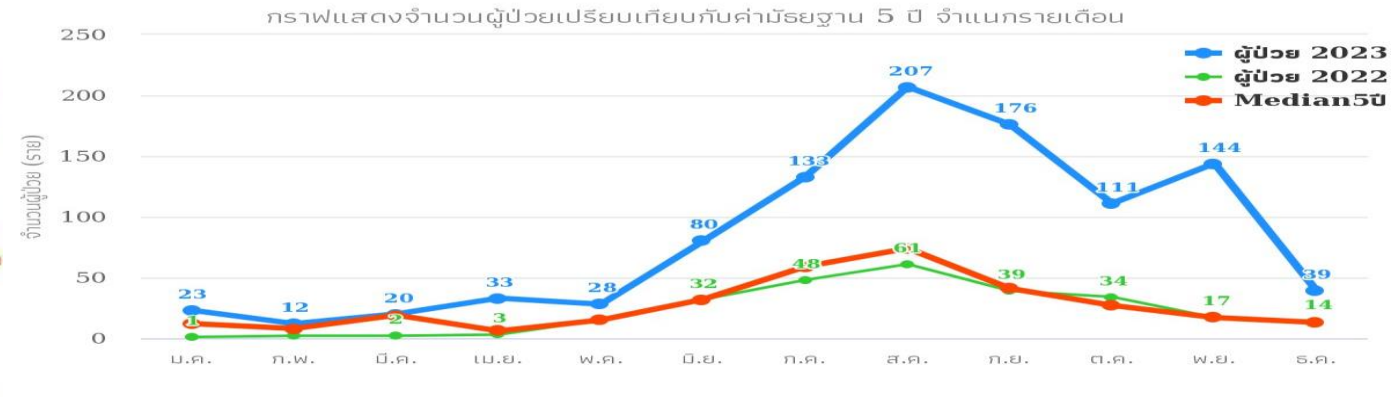
ผู้ป่วยเปรียบเทียบกับปี 2561-2566 (ณ ช่วงเดียวกัน) สัปดาห์ที่ 1-50

ปี พ.ศ.	ผู้ป่วย (ราย)	อัตราป่วย (ต่อแสน)	เสียชีวิต (ราย)	อัตราตาย (ต่อแสน)	อัตราป่วยตาย (ร้อยละ)
2566	1,017	143.49	0	0	0
2565	258	36.23	0	0	0
2564	119	16.71	0	0	0
2563	306	42.97	0	0	0
2562	486	67.90	1	0.14	0.78
2561	895	129.92	2	0.29	0.28

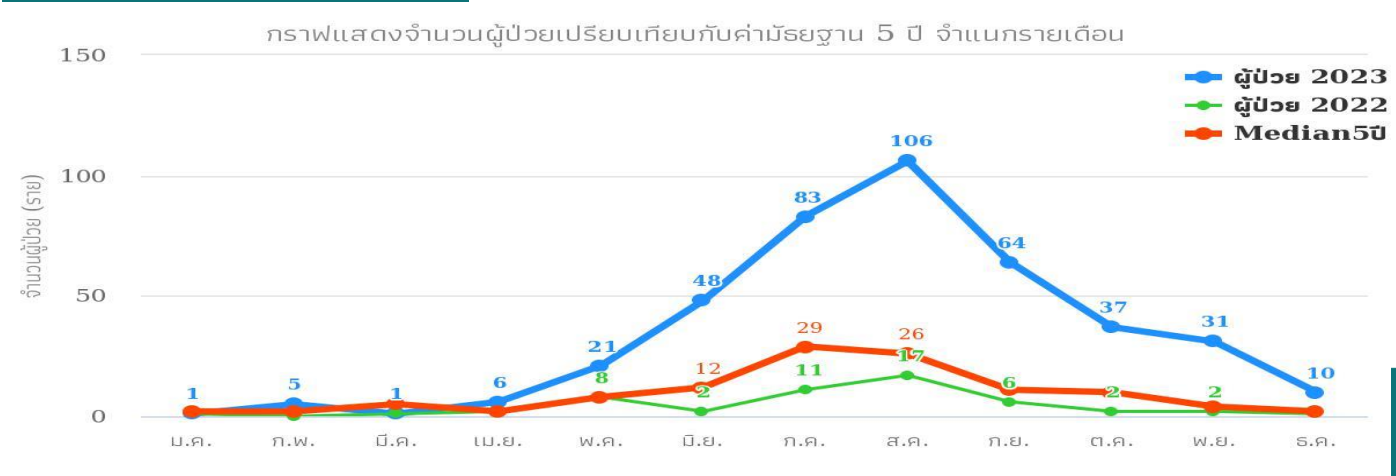
Spot map ไข้เลือดออก จ.กำแพงเพชร (1 ม.ค. - 9 ส.ค. 2566)



จังหวัดกำแพงเพชร



อำเภอเมืองกำแพงเพชร



ปัจจัย

1. Host พบมากในเด็กอายุ 0 - 14 ปี
2. Agent พบมาก DEN2
3. Environment ฝนตกชุกตลอดทั้งปี มีแหล่งเพาะพันธุ์ยุงลาย

- จ.กำแพงเพชร พบผู้ป่วย 1,002 ราย คิดเป็นอัตราป่วย 141.37 ต่อแสนประชากร ไม่พบผู้ป่วยเสียชีวิต
- อ.เมืองกำแพงเพชร พบผู้ป่วย 411 ราย คิดเป็นอัตราป่วย 197.56 ต่อแสนประชากร ไม่พบผู้ป่วยเสียชีวิต



การเฝ้าระวังโรคและป้องกันโรคล่วงหน้า

1. สสอ./รพท. และรพ.สต. รวบรวมข้อมูลวิเคราะห์สถานการณ์และแนวโน้มการเกิดโรค กำหนดพื้นที่เสี่ยงต่อการเกิดระบาดในชุมชน/หมู่บ้าน เพื่อวางแผนในการดำเนินงานป้องกัน โรคล่วงหน้าก่อนการระบาด
2. จัดทำสื่อประชาสัมพันธ์ และดำเนินการประชาสัมพันธ์ผ่านสื่อต่าง ๆ / รมรงค์กำจัดลูกน้ำยุงลายทุก 7 วัน (ทุกวันศุกร์)
3. เฝ้าระวังทางกัญญาวิทยาโดยการสำรวจเพื่อประเมินดัชนีลูกน้ำยุงลาย
4. จัดกิจกรรมจิตอาสาพัฒนาสิ่งแวดล้อมอาสาปราบยุงลายรมรงค์ (Big cleaning day) ในแต่ละ หมู่บ้าน/ชุมชน เพื่อกำจัดและทำลายแหล่งเพาะพันธุ์ลูกน้ำยุงลาย
5. ดำเนินกิจกรรมป้องกันโรคไข้เลือดออกในโรงเรียน โดย
 - ให้เด็กนักเรียน/ครูดำเนินกิจกรรมกำจัดลูกน้ำยุงลายที่โรงเรียน/บ้านและบริเวณรอบบ้านตนเอง
 - รวมทั้งมีการเสริมกิจกรรมเกี่ยวกับโรคไข้เลือดออกเข้าร่วมกับหลักสูตรการเรียนการสอนตามความเหมาะสม
 - ดำเนินการพ่นสารเคมีและกำจัดลูกน้ำยุงลายพร้อมกันในศูนย์เด็กเล็กโรงเรียน ระดับประถมศึกษา มัธยมศึกษา ทุกแหล่ง ช่วงก่อนการระบาด ช่วงเดือน มิถุนายน อย่างน้อย 1 ครั้ง

จำนวนสถานที่สำรวจ	เขตกรรมพื้นที่	วันที่สำรวจ	3 ก.ค. 66
น้ำใส	1	-	-
น้ำขุ่น	2	-	-
จานรองขาเก้าอี้/จานรองขาโต๊ะ	2	-	-
แจกัน	2	-	-
กระถางต้นไม้	-	-	-
ยางรถยนต์เก่า	-	-	-
อ่างบัว/บัวน้ำ	-	-	-
ภาชนะใส่น้ำประปอยุ่ย	-	-	-
ภาชนะอื่นๆ	1	-	-

ดำเนินการสำรวจและกำจัดยุงลายตามมาตรการป้องกันควบคุมโรคไข้เลือดออก

การควบคุมโรค

เน้นย้ำมาตรการป้องกัน ควบคุมโรค ช่วงฤดูการแพร่ระบาดของโรคไข้เลือดออก

มาตรการ Day 1,3,7

1

สำรวจและกำจัดลูกน้ำยุงลาย พ่นสารเคมีกำจัดยุงตัวเต็มวัย ในรัศมี 100 เมตร ของบ้านผู้ป่วย และจุดที่สงสัยเป็นแหล่งโรค

ทำประชาสัมพันธ์แจ้งเตือนสถานการณ์ ให้บุคลากรป้องกันตนเองและอาคารที่ต้อง เฝ้าระวัง พร้อมทั้งกำหนด มาตรการร่วมกันในชุมชน

(ครั้งที่ 1 รอบบ้านผู้ป่วย/สำรวจลูกน้ำยุงลาย)

3

สำรวจและกำจัดลูกน้ำยุงลาย พ่นสารเคมีกำจัดยุงตัวเต็มวัย ในรัศมี 100 เมตร ของบ้านผู้ป่วย และจุดที่สงสัยเป็นแหล่งโรค

(ครั้งที่ 2 หลังจากรอบแรก 3 วัน)

7

สำรวจและกำจัดลูกน้ำยุงลาย พ่นสารเคมีกำจัดยุงตัวเต็มวัย ในรัศมี 100 เมตร ของบ้านผู้ป่วย และจุดที่สงสัยเป็นแหล่งโรค

(ครั้งที่ 3 หลังจากรอบแรก 7 วัน)

มาตรการ 3-3-1

- 3** ภายใน 3 ชั่วโมง หลังจากพบผู้ป่วย ให้รายงานโรคให้ รพ.สต. หรือสถานบริการสาธารณสุขในพื้นที่ทราบ
- 3** ภายใน 3 ชั่วโมง หลังได้รับรายงาน สอบสวนและทำลายแหล่งเพาะพันธุ์ยุง ฉีดสเปรย์กระพองกำจัดยุงตัวเต็มวัย ในบ้านผู้ป่วย
- 1** ภายใน 1 วัน หลังได้รับรายงาน สำรวจและกำจัดลูกน้ำยุงลาย พ่นสารเคมี กำจัดยุงตัวเต็มวัย ในรัศมี 100 เมตร ของบ้านผู้ป่วยและจุดที่สงสัยเป็นแหล่งโรค



STIs: Syphilis

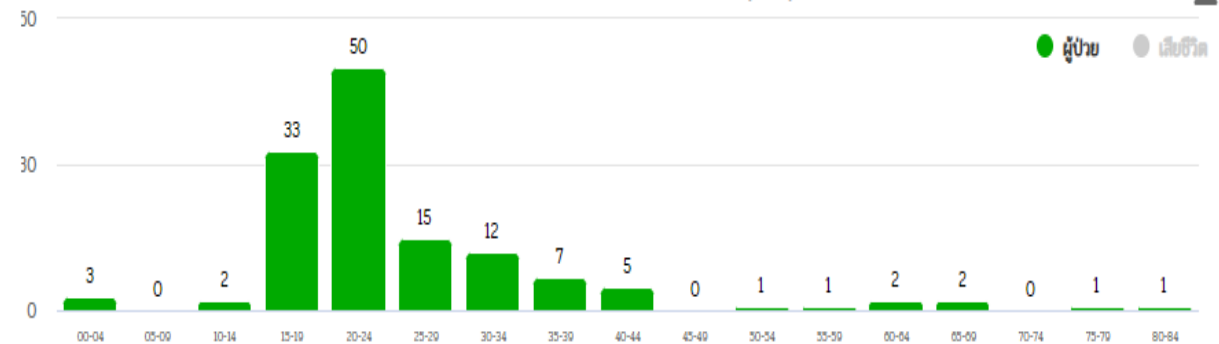
สถานการณ์ผู้ป่วยโรคซิฟิลิส ปี 2566

- จ.กำแพงเพชร พบผู้ป่วย 325 ราย คิดเป็นอัตราป่วย 45.85 ต่อแสนประชากร (ประชากรกลางปี 2023 = 708,775 คน) **ไม่พบผู้ป่วยเสียชีวิต**
- อ.เมืองกำแพงเพชร พบผู้ป่วย 135 ราย กลุ่มอายุ 15-24 ปี 83 ราย คิดเป็นอัตราป่วย 64.89 ต่อแสนประชากรและมีแนวโน้มสูงขึ้น (ประชากรกลางปี 2023 = 208,033 คน) **ไม่พบผู้ป่วยเสียชีวิต**

ผลงานเด่น

- ปี 2545 ก่อตั้งคลินิกโรคติดต่อทางเพศสัมพันธ์ (คลินิกเพชรรุ่ง)
- ปี 2561 มีเพจคลินิกวัยรุ่นโรงพยาบาลกำแพงเพชร Online 24 hr
- ปี 2565 มีกลุ่มไลน์แต่ละแผนกใน รพ.เพื่อประสานงาน ส่งต่อข้อมูลอย่างรวดเร็ว
- ปี 2566 เปลี่ยนการตรวจวินิจฉัยให้เฉพาะมากขึ้น (Treponemal test) ในหญิงตั้งครรภ์

จำนวนผู้ป่วยและเสียชีวิต จำแนกตามกลุ่มอายุ



แผนการพัฒนาต่อเนื่อง

- ทบทวนแนวทางการดูแลรักษา ทุกไตรมาส
- พัฒนาศักยภาพบุคลากร โดยการอบรม Counseling
- มีระบบการดูแลรักษาแบบ one stop service
- Empowerment ให้กับผู้รับบริการ + เชิงรุก



แผนการดำเนินงาน ปี 2567 “ เชิงรุก ”

กลุ่มงานเวชกรรมสังคม (คลินิกเพชรรุ้ง)

1. ออกเชิงรุก ้วยเรียน/ ้วยรุ่น
เยี่ยมสถานศึกษา
ในเขต อ.เมืองกำแพงเพชร

2. ออกเชิงรุก ้วยทำงาน/
ประชาชนแหล่งสถาน
บริการกลางคืนในเขต
อ.เมืองกำแพงเพชร
ปีละ 2 ครั้ง

ด้วยชุดตรวจ HIV-SYPHILIS COMBO





- จัดกิจกรรมงาน AIDS Day
- จัดกิจกรรมงานวันวาเลนไทน์
- วิทยากรร่วมกับสถาบันศึกษาต่างๆ
- ทำงานร่วมกับหน่วยงานอื่นๆ เช่น หน่วยงาน พม. สถานคุ้มครองความประพฤติ





สถานการณ์ฝุ่น PM 2.5

สำนักงานสาธารณสุขจังหวัดกำแพงเพชร
Kamphaengphet Provincial Health Office

พระราชาร ค.หนองปลิง อ.เมือง จ.กำแพงเพชร 62000 โทร. 055705186, 055705188, Fax : 055705200

หน้าหลัก | เกี่ยวกับ สสจ.กำแพงเพชร | หน่วยงานย่อย | Web Links | งบประมาณ | เข้าสู่ระบบ | ติดต่อเรา

ศาลากลาง ต.หนองปลิง อ.เมืองกำแพงเพชร จ.กำแพงเพชร
(ถว.ร.ม.น. กำแพงเพชร) [DustBoy]

31
PM2.5 (µg/m³)

คุณภาพอากาศปานกลาง

19/12/2023 12:00 | PM10 32 (µg/m³)

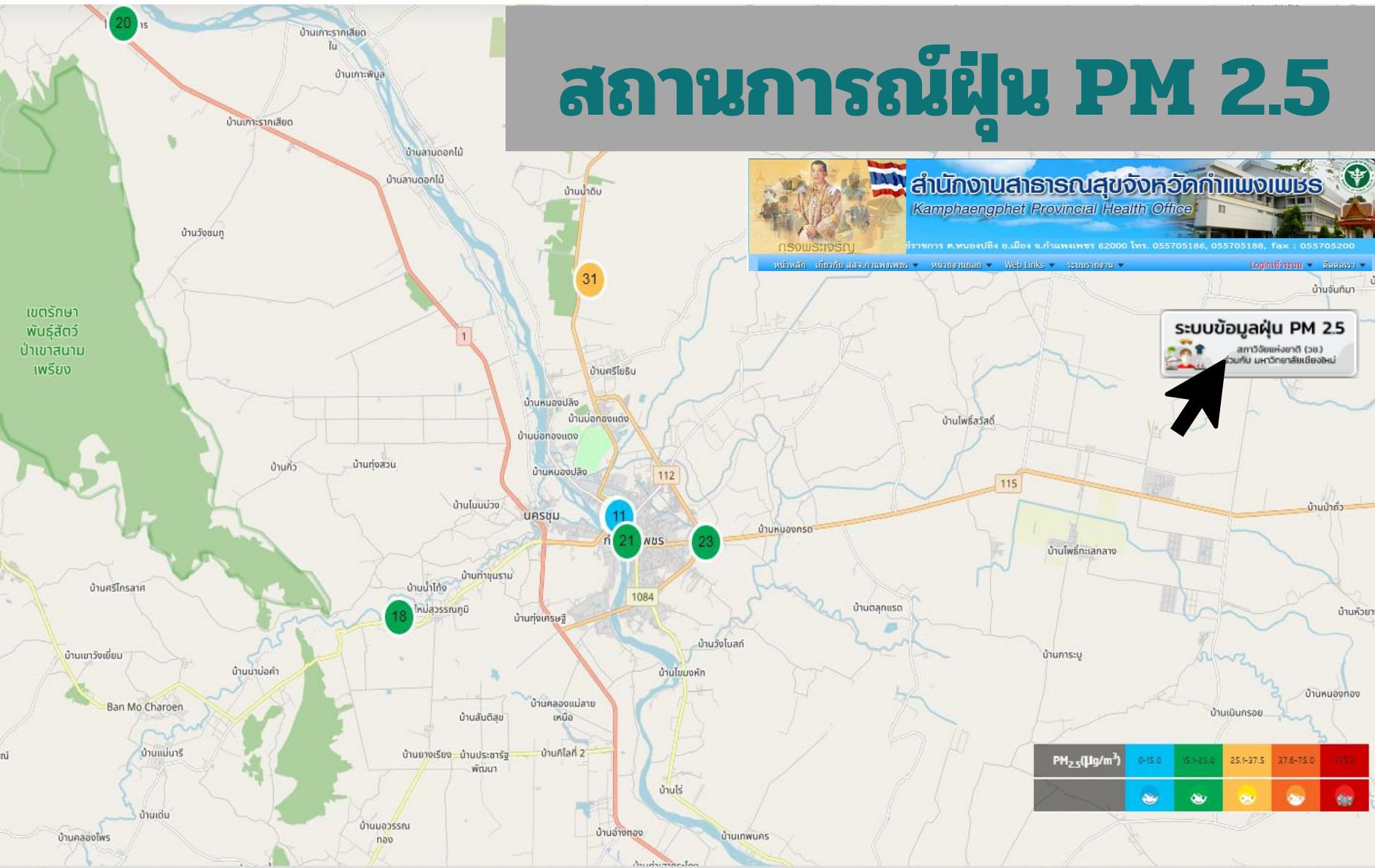
องค์การบริหารส่วนตำบลท่าขุนราม จ.กำแพงเพชร [DustBoy]

18
PM2.5 (µg/m³)

คุณภาพอากาศดี

19/12/2023 12:00 | PM10 25 (µg/m³)

Sensors	Active
CLISensor	563
DustBoy	581
NT	77
NTAQH	212
Sensor for All (EGAT)	404
Yokkaw	28
Dustboy Indoor	16
Totals	1865



PM _{2.5} (µg/m ³)	0-15.0	15.1-25.0	25.1-37.5	37.6-75.0	>75.0



แนวทางการป้องกันและควบคุมผลกระทบด้านสุขภาพจากสถานการณ์ฝุ่น PM2.5

1. สำรวจและจัดทำทะเบียนกลุ่มเสี่ยงจาก PM2.5 ในพื้นที่รับผิดชอบ
2. ฝ้าระวังและแจ้งเตือนสถานการณ์ฝุ่น แจ้งพื้นที่เสี่ยงเมื่อค่าฝุ่นเกินมาตรฐาน
3. สร้างความรู้ความเข้าใจถึงผลกระทบ การปฏิบัติตนเพื่อการดูแลสุขภาพ
4. ประชาสัมพันธ์ให้ประชาชนในพื้นที่เสี่ยงฝ้าระวังอาการและพฤติกรรมในการป้องกันตนเองจากฝุ่น PM2.5 ผ่าน Line official “Dusty Bot” (@021ycrdl) หรือหน้า HDC สำนักงานสาธารณสุขจังหวัดกำแพงเพชร
5. ประสานงานเครือข่าย โดยให้ทีม 3 หมอ ติดตามดูแลกลุ่มเสี่ยงพิเศษ ได้แก่ เด็กเล็ก ผู้สูงอายุ หญิงตั้งครรภ์ และผู้มีโรคประจำตัว เช่น โรคหอบหืด โรคระบบทางเดินหายใจ และผู้ป่วยติดเตียง
6. ประสานงาน/ขอความร่วมมือ และสนับสนุนองค์กรปกครองส่วนท้องถิ่นในการกำกับ ดูแล การลดฝุ่นละอองขนาดเล็กจากแหล่งกำเนิดในพื้นที่ และการจัดการเหตุรำคาญจากฝุ่นละออง





แผนพัฒนา

1. แผนจัดตั้งคลินิกมลพิษ โรงพยาบาลกำแพงเพชร
2. ห้องปลอดฝุ่น โรงพยาบาลกำแพงเพชร





แผนพัฒนาต่อยอด

- ทำแผนรับโรคอุบัติใหม่/อุบัติซ้ำ ในอนาคต
- พัฒนา website การรายงานข้อมูลผู้ป่วย

CDC Dashboard

รายงาน COVID-19 (รวม)

ผู้ป่วยรายวัน	75
ผู้ป่วยสะสม	26,219

ผู้ป่วย COVID-19

ผู้ป่วยรายวัน	0
ผู้ป่วยสะสมทั้งหมด	26,273
เสียชีวิตรายวัน	0
เสียชีวิตทั้งหมด	263

กราฟแสดงแนวโน้มผู้ป่วยรายวัน (Line graph showing daily patient trends from 2023-07-31 to 2023-04-02)

รายงานโรคที่ต้องเฝ้าระวังทางระบาดวิทยา Digital 506

เลือกกลุ่มโรค (Dropdown menu)

วันที่รายงาน (หน่วยงานบันทึก)

เขตสุขภาพ: 03 | จังหวัด: กำแพงเพชร

อำเภอ/เขต: เมืองกำแพงเพชร

รหัส/ชื่อหน่วยงาน: 10721 - โรงพยาบาลกำแพงเพชร

รายงานทั้งหมด: 1,565

รอนานิติ (ตรวจสอบ): 0 | ยกเลิก / ข้อมูลซ้ำ: 1

รอนักเฝ้าระวัง: 0 | รายงานที่อนุมัติแล้ว: 1,564

รอนักเฝ้าระวัง: 0

ไม่มี ICD-10 / รหัสกลุ่มโรค: 0 | รหัส ICD-10 ไม่ถูกต้อง: 0 | ข้อมูลไม่ครบ วันที่เริ่มรักษา: 0



โรงพยาบาลกำแพงเพชร

**THANK
YOU**