



## ประกาศจังหวัดกำแพงเพชร

เรื่อง ประกวดราคาจ้างก่อสร้างจ้างซ่อมแซม ห้องพิเศษ อาคาร ๗ (จำนวน ๒ ชั้น) จำนวน ๑ งาน  
ด้วยวิธีประกวดราคาอิเล็กทรอนิกส์ (e-bidding)

จังหวัดกำแพงเพชร โดยโรงพยาบาลกำแพงเพชร มีความประสงค์จะประกวดราคาจ้างก่อสร้าง  
จ้างซ่อมแซม ห้องพิเศษ อาคาร ๗ (จำนวน ๒ ชั้น) จำนวน ๑ งาน ด้วยวิธีประกวดราคาอิเล็กทรอนิกส์  
(e-bidding) ราคาของงานจ้างในการประกวดราคาครั้งนี้ รวมเป็นเงินทั้งสิ้น ๔,๐๖๓,๐๐๐.๐๐ บาท (สี่ล้าน  
หกหมื่นสามพันบาทถ้วน)

### ผู้ยื่นข้อเสนอจะต้องมีคุณสมบัติ ดังต่อไปนี้

๑. มีความสามารถตามกฎหมาย
๒. ไม่เป็นบุคคลล้มละลาย
๓. ไม่อยู่ระหว่างเลิกกิจการ
๔. ไม่เป็นบุคคลซึ่งอยู่ระหว่างถูกระงับการยื่นข้อเสนอหรือทำสัญญากับหน่วยงานของรัฐไว้ชั่วคราว เนื่องจากเป็นผู้ที่ไม่ผ่านเกณฑ์การประเมินผลการปฏิบัติงานของผู้ประกอบการตามระเบียบที่รัฐมนตรีว่าการกระทรวงการคลังกำหนดตามที่ประกาศเผยแพร่ในระบบเครือข่ายสารสนเทศของกรมบัญชีกลาง
๕. ไม่เป็นบุคคลซึ่งถูกระงับชื่อไว้ในบัญชีรายชื่อผู้ทำงานและได้แจ้งเวียนชื่อให้เป็นผู้ทำงานของหน่วยงานของรัฐในระบบเครือข่ายสารสนเทศของกรมบัญชีกลาง ซึ่งรวมถึงนิติบุคคลที่ผู้ทำงานเป็นหุ้นส่วนผู้จัดการ กรรมการผู้จัดการ ผู้บริหาร ผู้มีอำนาจในการดำเนินงานในกิจการของนิติบุคคลนั้นด้วย
๖. มีคุณสมบัติและไม่มีลักษณะต้องห้ามตามที่คณะกรรมการนโยบายการจัดซื้อจัดจ้างและการบริหารพัสดุภาครัฐกำหนดในราชกิจจานุเบกษา
๗. เป็นนิติบุคคลผู้มีอาชีพรับจ้างงานที่ประกวดราคาอิเล็กทรอนิกส์ดังกล่าว
๘. ไม่เป็นผู้มีผลประโยชน์ร่วมกันกับผู้ยื่นข้อเสนอรายอื่นที่เข้ายื่นข้อเสนอให้แก่จังหวัดกำแพงเพชร ณ วันประกาศประกวดราคาอิเล็กทรอนิกส์ หรือไม่เป็นผู้กระทำการอันเป็นการขัดขวางการแข่งขันอย่างเป็นธรรมในการประกวดราคาอิเล็กทรอนิกส์ครั้งนี้
๙. ไม่เป็นผู้ได้รับเอกสิทธิ์หรือความคุ้มกัน ซึ่งอาจปฏิเสธไม่ยอมขึ้นศาลไทย เว้นแต่รัฐบาลของผู้ยื่นข้อเสนอได้มีคำสั่งให้สละเอกสิทธิ์ความคุ้มกันเช่นนั้น
๑๐. ผู้ยื่นข้อเสนอต้องมีผลงานก่อสร้างประเภทเดียวกันกับงานที่ประกวดราคาจ้างก่อสร้างในวงเงินไม่น้อยกว่า ๑,๖๒๖,๐๐๐.๐๐ บาท (หนึ่งล้านหกแสนสองหมื่นหกพันบาทถ้วน) และเป็นผลงานที่เป็นคู่สัญญาโดยตรงกับหน่วยงานของรัฐหรือหน่วยงานเอกชนที่จังหวัดกำแพงเพชรเชื่อถือ ซึ่งผลงานดังกล่าวของผู้รับจ้างต้องเป็นผลงานในสัญญาเดี่ยวนั้น และเป็นสัญญาที่ผู้รับจ้างได้ทำงานแล้วเสร็จตามสัญญา ซึ่งได้มีการส่งมอบงานและตรวจรับเรียบร้อยแล้ว

๑๑. ผู้ยื่นข้อเสนอที่เสนอราคาในรูปแบบของ “กิจการร่วมค้า” ต้องมีคุณสมบัติ ดังนี้  
กรณีข้อตกลงฯ กำหนดให้ผู้เข้าร่วมค้ำรายใดรายหนึ่งเป็นผู้เข้าร่วมค้ำหลัก ข้อตกลงฯ จะต้องมีการกำหนดสัดส่วนหน้าที่ และความรับผิดชอบในปริมาณงาน สิ่งของ หรือมูลค่าตามสัญญาของผู้เข้าร่วมค้ำหลักมากกว่าผู้เข้าร่วมค้ำรายอื่นทุกราย

กรณีที่ข้อตกลงฯ กำหนดให้ผู้เข้าร่วมค้ำรายใดรายหนึ่งเป็นผู้เข้าร่วมค้ำหลัก กิจการร่วมค้ำนั้นต้องใช้ผลงานของผู้ร่วมค้ำหลักรายเดียวเป็นผลงานของกิจการร่วมค้ำที่ยื่นข้อเสนอ

สำหรับข้อตกลงฯ ที่ไม่ได้กำหนดให้ผู้เข้าร่วมค้ำรายใดเป็นผู้เข้าร่วมค้ำหลักผู้เข้าร่วมค้ำทุกรายจะต้องมีคุณสมบัติครบถ้วนตามเงื่อนไขที่กำหนดไว้ในเอกสารเชิญชวน หรือหนังสือเชิญชวน

๑๒. ผู้ยื่นข้อเสนอต้องลงทะเบียนในระบบจัดซื้อจัดจ้างภาครัฐด้วยอิเล็กทรอนิกส์ (Electronic Government Procurement : e - GP) ของกรมบัญชีกลาง

ผู้ยื่นข้อเสนอต้องยื่นข้อเสนอและเสนอราคาทางระบบจัดซื้อจัดจ้างภาครัฐด้วยอิเล็กทรอนิกส์ ในวันที่ ๑๕ กุมภาพันธ์ ๒๕๖๖ ระหว่างเวลา ๘.๓๐ น. ถึง ๑๖.๓๐ น.

ผู้สนใจสามารถขอซื้อเอกสารประกวดราคาอิเล็กทรอนิกส์ โดยดาวน์โหลดเอกสารผ่านทางระบบจัดซื้อจัดจ้างภาครัฐด้วยอิเล็กทรอนิกส์ ตั้งแต่วันที่ประกาศจนถึงก่อนวันเสนอราคา

ผู้สนใจสามารถดูรายละเอียดได้ที่เว็บไซต์ [www.kph.go.th](http://www.kph.go.th) หรือ [www.gprocurement.go.th](http://www.gprocurement.go.th) หรือสอบถามทางโทรศัพท์หมายเลข ๐-๕๕๐๒-๒๐๐๐ ต่อ ๑๓๐๕-๖ ในวันและเวลาราชการ

ผู้สนใจต้องการทราบรายละเอียดเพิ่มเติมเกี่ยวกับสถานที่หรือแบบรูปรายการละเอียด โปรดสอบถามมายังจังหวัดกำแพงเพชร ผ่านทางอีเมล [stock@kph.moph.go.th](mailto:stock@kph.moph.go.th) หรือช่องทางตามที่กรมบัญชีกลาง กำหนด ภายในวันที่ ๑๕ กุมภาพันธ์ ๒๕๖๖ โดยจังหวัดกำแพงเพชร จะชี้แจงรายละเอียดดังกล่าวผ่านทางเว็บไซต์ [www.kph.go.th](http://www.kph.go.th) และ [www.gprocurement.go.th](http://www.gprocurement.go.th) ในวันที่ ๑๕ กุมภาพันธ์ ๒๕๖๖

ประกาศ ณ วันที่

๖ กุมภาพันธ์ ๒๕๖๖



(นายสุรชัย แก้วทิริณ)

ผู้อำนวยการโรงพยาบาลกำแพงเพชร ปฏิบัติราชการแทน

ผู้ว่าราชการจังหวัดกำแพงเพชร

หมายเหตุ ผู้ประกอบการสามารถจัดเตรียมเอกสารประกอบการเสนอราคา (เอกสารส่วนที่ ๑ และเอกสารส่วนที่ ๒) ในระบบ e - GP ได้ตั้งแต่วันที่ขอรับเอกสารจนถึงวันเสนอราคา



เอกสารประกวดราคาจ้างก่อสร้างด้วยวิธีประกวดราคาอิเล็กทรอนิกส์ (e-bidding)

เลขที่ ๖๖ /๒๕๖๖

การจ้างก่อสร้างจ้างซ่อมแซม ห้องพิเศษ อาคาร ๗ (จำนวน ๒ ชั้น) จำนวน ๑ งาน

ตามประกาศ จังหวัดกำแพงเพชร

ลงวันที่ ๖ กุมภาพันธ์ ๒๕๖๖

จังหวัดกำแพงเพชร ซึ่งต่อไปนี้เรียกว่า "จังหวัด" มีความประสงค์จะประกวดราคาจ้างก่อสร้างจ้างซ่อมแซม ห้องพิเศษ อาคาร ๗ (จำนวน ๒ ชั้น) จำนวน ๑ งาน ณ โรงพยาบาลกำแพงเพชร ด้วยวิธีประกวดราคาอิเล็กทรอนิกส์ โดยมีข้อแนะนำและข้อกำหนดดังต่อไปนี้

**๑. เอกสารแนบท้ายเอกสารประกวดราคาอิเล็กทรอนิกส์**

๑.๑ แบบรูปและรายการละเอียด

๑.๑.๑ แบบจ้างซ่อมแซม ห้องพิเศษ อาคาร ๗ (จำนวน ๒ ชั้น) จำนวน ๑ งาน  
จำนวน ๑๖ แผ่น

๑.๑.๒ กำหนดวงงาน - งวดเงินและระยะเวลาการก่อสร้าง จำนวน ๒ แผ่น

๑.๑.๓ มาตรฐานการก่อสร้างอาคาร พ.ศ.๒๕๕๓ จำนวน ๑ เล่ม

๑.๒ แบบใบเสนอราคาที่กำหนดไว้ในระบบจัดซื้อจัดจ้างภาครัฐด้วยอิเล็กทรอนิกส์

๑.๓ แบบสัญญาจ้างก่อสร้าง

๑.๔ แบบหนังสือค้ำประกัน

(๑) หลักประกันสัญญา

๑.๕ สูตรการปรับราคา

๑.๖ บทนิยาม

(๑) ผู้มีผลประโยชน์ร่วมกัน

(๒) การขัดขวางการแข่งขันอย่างเป็นธรรม

๑.๗ แบบบัญชีเอกสารที่กำหนดไว้ในระบบจัดซื้อจัดจ้างภาครัฐด้วยอิเล็กทรอนิกส์

(๑) บัญชีเอกสารส่วนที่ ๑

(๒) บัญชีเอกสารส่วนที่ ๒

๑.๘ รายละเอียดการคำนวณราคากลางงานก่อสร้างตาม BOQ (Bill of Quantities)

**๒. คุณสมบัติของผู้ยื่นข้อเสนอ**

๒.๑ มีความสามารถตามกฎหมาย

๒.๒ ไม่เป็นบุคคลล้มละลาย

๒.๓ ไม่อยู่ระหว่างเลิกกิจการ

๒.๔ ไม่เป็นบุคคลซึ่งอยู่ระหว่างถูกระงับการยื่นข้อเสนอหรือทำสัญญากับหน่วยงานของรัฐไว้ชั่วคราว เนื่องจากเป็นผู้ที่ไม่ผ่านเกณฑ์การประเมินผลการปฏิบัติงานของผู้ประกอบการตามระเบียบที่รัฐมนตรีว่าการกระทรวงการคลังกำหนดตามที่ประกาศเผยแพร่ในระบบเครือข่ายสารสนเทศของกรมบัญชีกลาง

๒.๕ ไม่เป็นบุคคลซึ่งถูกระงับชื่อไว้ในบัญชีรายชื่อผู้ทำงานและได้แจ้งเวียนชื่อให้เป็นผู้ทำงานของหน่วยงานของรัฐในระบบเครือข่ายสารสนเทศของกรมบัญชีกลาง ซึ่งรวมถึงนิติบุคคลที่ผู้ทำงานเป็นหุ้นส่วนผู้จัดการ กรรมการผู้จัดการ ผู้บริหาร ผู้มีอำนาจในการดำเนินงานในกิจการของนิติบุคคลนั้นด้วย

๒.๖ มีคุณสมบัติและไม่มีลักษณะต้องห้ามตามที่คณะกรรมการนโยบายการจัดซื้อจัดจ้างและการบริหารพัสดุภาครัฐกำหนดในราชกิจจานุเบกษา

๒/๒.๗ เป็นนิติบุคคล...



๒.๗ เป็นนิติบุคคลผู้มีอาชีพรับจ้างงานที่ประกวดราคาอิเล็กทรอนิกส์ดังกล่าว

๒.๘ ไม่เป็นผู้มีผลประโยชน์ร่วมกันกับผู้ยื่นข้อเสนอรายอื่นที่เข้ายื่นข้อเสนอให้แก่จังหวัด ณ วันประกาศประกวดราคาอิเล็กทรอนิกส์ หรือไม่เป็นผู้กระทำการอันเป็นการขัดขวางการแข่งขันอย่างเป็นธรรมในการประกวดราคาอิเล็กทรอนิกส์ครั้งนี้

๒.๙ ไม่เป็นผู้ได้รับเอกสิทธิ์หรือความคุ้มกัน ซึ่งอาจปฏิเสธไม่ยอมขึ้นศาลไทย เว้นแต่รัฐบาลของผู้ยื่นข้อเสนอได้มีคำสั่งให้สละเอกสิทธิ์และความคุ้มกันเช่นนั้น

๒.๑๐ ผู้ยื่นข้อเสนอต้องมีผลงานก่อสร้างประเภทเดียวกันกับงานที่ประกวดราคาจ้างก่อสร้าง วงเงินไม่น้อยกว่า ๑,๖๒๖,๐๐๐.๐๐ บาท (หนึ่งล้านหกแสนสองหมื่นหกพันบาทถ้วน) และเป็นผลงานที่เป็นคู่สัญญาโดยตรงกับหน่วยงานของรัฐหรือหน่วยงานเอกชนที่จังหวัดกำแพงเพชรเชื่อถือ ซึ่งผลงานดังกล่าวของผู้รับจ้างต้องเป็นผลงานในสัญญาเดียวเท่านั้น และเป็นสัญญาที่ผู้รับจ้างได้ทำงานแล้วเสร็จตามสัญญา ซึ่งได้มีการส่งมอบงานและตรวจรับเรียบร้อยแล้ว

๒.๑๑ ผู้ยื่นข้อเสนอที่เสนอราคาในรูปแบบของ “กิจการร่วมค้า” ต้องมีคุณสมบัติ ดังนี้  
กรณีข้อตกลงฯ กำหนดให้ผู้เข้าร่วมค้ำรายใดรายหนึ่งเป็นผู้เข้าร่วมค้ำหลัก  
ข้อตกลงฯ จะต้องมีการกำหนดสัดส่วนหน้าที่ และความรับผิดชอบในปริมาณงาน สิ่งของ หรือมูลค่าตามสัญญาของผู้เข้าร่วมค้ำหลักมากกว่าผู้เข้าร่วมค้ำรายอื่นทุกราย

กรณีที่ข้อตกลงฯ กำหนดให้ผู้เข้าร่วมค้ำรายใดรายหนึ่งเป็นผู้เข้าร่วมค้ำหลัก  
กิจการร่วมค้ำนั้นต้องใช้ผลงานของผู้ร่วมค้ำหลักรายเดียวเป็นผลงานของกิจการร่วมค้ำที่ยื่นข้อเสนอ

สำหรับข้อตกลงฯ ที่ไม่ได้กำหนดให้ผู้เข้าร่วมค้ำรายใดเป็นผู้เข้าร่วมค้ำหลัก  
ผู้เข้าร่วมค้ำทุกรายจะต้องมีคุณสมบัติครบถ้วนตามเงื่อนไขที่กำหนดไว้ในเอกสารเชิญชวน หรือหนังสือเชิญชวน

๒.๑๒ ผู้ยื่นข้อเสนอต้องลงทะเบียนในระบบจัดซื้อจัดจ้างภาครัฐด้วยอิเล็กทรอนิกส์ (Electronic Government Procurement : e - GP) ของกรมบัญชีกลาง

### ๓. หลักฐานการยื่นข้อเสนอ

ผู้ยื่นข้อเสนอจะต้องเสนอเอกสารหลักฐานยื่นมาพร้อมกับการเสนอราคาทางระบบจัดซื้อจัดจ้างภาครัฐด้วยอิเล็กทรอนิกส์ โดยแยกเป็น ๒ ส่วน คือ

#### ๓.๑ ส่วนที่ ๑ อย่างน้อยต้องมีเอกสารดังต่อไปนี้

(๑) ในกรณีผู้ยื่นข้อเสนอเป็นนิติบุคคล

(ก) ห้างหุ้นส่วนสามัญหรือห้างหุ้นส่วนจำกัด ให้ยื่นสำเนาหนังสือรับรองการจดทะเบียนนิติบุคคล บัญชีรายชื่อหุ้นส่วนผู้จัดการ ผู้มีอำนาจควบคุม (ถ้ามี) พร้อมทั้งรับรองสำเนาถูกต้อง

(ข) บริษัทจำกัดหรือบริษัทมหาชนจำกัด ให้ยื่นสำเนาหนังสือรับรองการจดทะเบียนนิติบุคคล หนังสือบริคณห์สนธิ บัญชีรายชื่อกรรมการผู้จัดการ ผู้มีอำนาจควบคุม (ถ้ามี) และบัญชีผู้ถือหุ้นรายใหญ่ (ถ้ามี) พร้อมทั้งรับรองสำเนาถูกต้อง

(๒) ในกรณีผู้ยื่นข้อเสนอเป็นบุคคลธรรมดาหรือคณะบุคคลที่มีชื่อนิติบุคคล ให้ยื่นสำเนาบัตรประจำตัวประชาชนของผู้ยื่นข้อเสนอ หรือสำเนาข้อตกลงที่แสดงถึงการเข้าเป็นหุ้นส่วน (ถ้ามี) สำเนาบัตรประจำตัวประชาชนของผู้เป็นหุ้นส่วน หรือสำเนาหนังสือเดินทางของผู้เป็นหุ้นส่วนที่ได้ถือสัญชาติไทย พร้อมทั้งรับรองสำเนาถูกต้อง

(๓) ในกรณีผู้ยื่นข้อเสนอเป็นผู้ยื่นข้อเสนอร่วมกันในฐานะเป็นผู้ร่วมค้ำ ให้ยื่นสำเนาสัญญาของการเข้าร่วมค้ำ และเอกสารตามที่ระบุไว้ใน (๑) หรือ (๒) ของผู้ร่วมค้ำ แล้วแต่กรณี



(๔) เอกสารเพิ่มเติมอื่นๆ

(๔.๑) สำเนาใบทะเบียนพาณิชย์ และสำเนาใบทะเบียนภาษีมูลค่าเพิ่ม (ถ้ามี) พร้อมทั้งรับรองสำเนาถูกต้อง (ถ้ามี)

(๕) บัญชีเอกสารส่วนที่ ๑ ทั้งหมดที่ได้ยื่นพร้อมกับการเสนอราคาทางระบบจัดซื้อจัดจ้างภาครัฐด้วยอิเล็กทรอนิกส์ ตามแบบในข้อ ๑.๗ (๑) โดยไม่ต้องแนบในรูปแบบ PDF File (Portable Document Format)

ทั้งนี้ เมื่อผู้ยื่นข้อเสนอดำเนินการแนบไฟล์เอกสารตามบัญชีเอกสารส่วนที่ ๑ ครบถ้วน ถูกต้องแล้ว ระบบจัดซื้อจัดจ้างภาครัฐด้วยอิเล็กทรอนิกส์จะสร้างบัญชีเอกสารส่วนที่ ๑ ตามแบบในข้อ ๑.๗ (๑) ให้โดยผู้ยื่นข้อเสนอไม่ต้องแนบบัญชีเอกสารส่วนที่ ๑ ดังกล่าวในรูปแบบ PDF File (Portable Document Format)

**๓.๒ ส่วนที่ ๒ อย่างน้อยต้องมีเอกสารดังต่อไปนี้**

(๑) ในกรณีที่ผู้ยื่นข้อเสนอมอบอำนาจให้บุคคลอื่นกระทำการแทนให้แนบหนังสือมอบอำนาจซึ่งติดอากรแสตมป์ตามกฎหมาย โดยมีหลักฐานแสดงตัวตนของผู้มอบอำนาจและผู้รับมอบอำนาจ ทั้งนี้หากผู้รับมอบอำนาจเป็นบุคคลธรรมดาต้องเป็นผู้ที่บรรลุนิติภาวะตามกฎหมายแล้วเท่านั้น

(๒) สำเนาหนังสือรับรองผลงานก่อสร้างพร้อมทั้งรับรองสำเนาถูกต้อง

(๓) สำเนาใบขึ้นทะเบียนผู้ประกอบการวิสาหกิจขนาดกลางและขนาดย่อม (SMEs) (ถ้ามี)

(๔) บัญชีเอกสารส่วนที่ ๒ ทั้งหมดที่ได้ยื่นพร้อมกับการเสนอราคาทางระบบจัดซื้อจัดจ้างภาครัฐด้วยอิเล็กทรอนิกส์ ตามแบบในข้อ ๑.๗ (๒) โดยไม่ต้องแนบในรูปแบบ PDF File (Portable Document Format)

ทั้งนี้ เมื่อผู้ยื่นข้อเสนอดำเนินการแนบไฟล์เอกสารตามบัญชีเอกสารส่วนที่ ๒ ครบถ้วน ถูกต้องแล้ว ระบบจัดซื้อจัดจ้างภาครัฐด้วยอิเล็กทรอนิกส์จะสร้างบัญชีเอกสารส่วนที่ ๒ ตามแบบในข้อ ๑.๗ (๒) ให้โดยผู้ยื่นข้อเสนอไม่ต้องแนบบัญชีเอกสารส่วนที่ ๒ ดังกล่าวในรูปแบบ PDF File (Portable Document Format)

**๔. การเสนอราคา**

๔.๑ ผู้ยื่นข้อเสนอต้องยื่นข้อเสนอ และเสนอราคาทางระบบจัดซื้อจัดจ้างภาครัฐด้วยอิเล็กทรอนิกส์ตามที่กำหนดไว้ในเอกสารประกวดราคาอิเล็กทรอนิกส์นี้ โดยไม่มีเงื่อนไขใดๆ ทั้งสิ้น และจะต้องกรอกข้อความให้ถูกต้องครบถ้วน พร้อมทั้งหลักฐานแสดงตัวตนและทำการยืนยันตัวตนของผู้ยื่นข้อเสนอโดยไม่ต้องแนบบใบเสนอราคาในรูปแบบ PDF File (Portable Document Format)

๔.๒ ให้ผู้ยื่นข้อเสนอกรอกรายละเอียดการเสนอราคาในใบเสนอราคาตามเอกสารประกวดราคาจ้างก่อสร้างด้วยวิธีประกวดราคาอิเล็กทรอนิกส์ (e - bidding) ข้อ ๑.๒ ให้ครบถ้วน โดยไม่ต้องยื่นใบแจ้งปริมาณงานและราคา และใบบัญชีรายการก่อสร้าง ในรูปแบบ PDF File (Portable Document Format)

ในการเสนอราคาให้เสนอราคาเป็นเงินบาทและเสนอราคาได้เพียงครั้งเดียวและราคาเดียวโดยเสนอราคารวม และหรือราคาต่อหน่วย และหรือต่อรายการ ตามเงื่อนไขที่ระบุไว้ท้ายใบเสนอราคาให้ถูกต้อง ทั้งนี้ ราคารวมที่เสนอจะต้องตรงกันทั้งตัวเลขและตัวหนังสือ ถ้าตัวเลขและตัวหนังสือไม่ตรงกัน ให้ถือตัวหนังสือเป็นสำคัญ โดยคิดราคารวมทั้งสิ้นซึ่งรวมค่าภาษีมูลค่าเพิ่ม ภาษีอากรอื่น ค่าขนส่ง ค่าจดทะเบียน และค่าใช้จ่ายอื่นๆ ทั้งปวงไว้แล้ว



ราคาที่เสนอจะต้องเสนอกำหนดยื่นราคาไม่น้อยกว่า ๑๒๐ วัน ตั้งแต่วันเสนอราคา โดยภายในกำหนดยื่นราคา ผู้ยื่นข้อเสนอต้องรับผิดชอบราคาที่ตนได้เสนอไว้ และจะถอนการเสนอราคามีได้

๔.๓ ผู้ยื่นข้อเสนอจะต้องเสนอกำหนดเวลาดำเนินการก่อสร้างแล้วเสร็จ ๑๒๐ วัน นับถัดจากวันที่ได้รับหนังสือแจ้งจาก จังหวัดให้เริ่มทำงาน

๔.๔ ก่อนเสนอราคา ผู้ยื่นข้อเสนอควรตรวจดูร่างสัญญา แบบรูป และรายการละเอียด ฯลฯ ให้ถี่ถ้วนและเข้าใจเอกสารประกวดราคาอิเล็กทรอนิกส์ทั้งหมดเสียก่อนที่จะตกลงยื่นข้อเสนอตามเงื่อนไขใน เอกสารประกวดราคาจ้างอิเล็กทรอนิกส์

๔.๕ ผู้ยื่นข้อเสนอจะต้องยื่นข้อเสนอและเสนอราคาทางระบบการจัดซื้อจัดจ้างภาครัฐ ด้วยอิเล็กทรอนิกส์ในวันที่ ๑๕ กรกฎาคม ๒๕๖๖ ระหว่างเวลา ๘.๓๐ น. ถึง ๑๖.๓๐ น. และเวลา ในการเสนอราคาให้ถือตามเวลาของระบบการจัดซื้อจัดจ้างภาครัฐด้วยอิเล็กทรอนิกส์เป็นเกณฑ์

เมื่อพ้นกำหนดเวลายื่นข้อเสนอและเสนอราคาแล้ว จะไม่รับเอกสารการยื่นข้อเสนอ และการเสนอราคาใดๆ โดยเด็ดขาด

๔.๖ ผู้ยื่นข้อเสนอต้องจัดทำเอกสารสำหรับใช้ในการเสนอราคาในรูปแบบไฟล์เอกสาร ประเภท PDF File (Portable Document Format) โดยผู้ยื่นข้อเสนอต้องเป็นผู้รับผิดชอบตรวจสอบ ความครบถ้วน ถูกต้อง และชัดเจนของเอกสาร PDF File ก่อนที่จะยืนยันการเสนอราคา แล้วจึงส่งข้อมูล (Upload) เพื่อเป็นการเสนอราคาให้แก่ จังหวัด ผ่านทางระบบจัดซื้อจัดจ้างภาครัฐด้วยอิเล็กทรอนิกส์

๔.๗ คณะกรรมการพิจารณาผลการประกวดราคาอิเล็กทรอนิกส์ จะดำเนินการ ตรวจสอบคุณสมบัติของผู้ยื่นข้อเสนอแต่ละรายว่า เป็นผู้ยื่นข้อเสนอที่มีผลประโยชน์ร่วมกันกับผู้ยื่นข้อเสนอ รายอื่น ตามข้อ ๑.๖ (๑) หรือไม่ หากปรากฏว่าผู้ยื่นข้อเสนอรายใดเป็นผู้ยื่นข้อเสนอที่มีผลประโยชน์ร่วมกัน กับผู้ยื่นข้อเสนอรายอื่น คณะกรรมการฯ จะตัดรายชื่อผู้ยื่นข้อเสนอที่มีผลประโยชน์ร่วมกันนั้นออกจากการ เป็นผู้ยื่นข้อเสนอ

หากปรากฏต่อคณะกรรมการพิจารณาผลการประกวดราคาอิเล็กทรอนิกส์ว่า ก่อนหรือในขณะที่มีการพิจารณาข้อเสนอ มีผู้ยื่นข้อเสนอรายใดกระทำการอันเป็นการขัดขวางการแข่งขัน อย่างเป็นธรรมตามข้อ ๑.๖ (๒) และคณะกรรมการฯ เชื่อว่ามีการกระทำอันเป็นการขัดขวางการแข่งขัน อย่างเป็นธรรม คณะกรรมการฯ จะตัดรายชื่อผู้ยื่นข้อเสนอรายนั้นออกจากการเป็นผู้ยื่นข้อเสนอ และจังหวัด จะพิจารณาลงโทษผู้ยื่นข้อเสนอดังกล่าวเป็นผู้ทำงาน เว้นแต่ จังหวัด จะพิจารณาเห็นว่าผู้ยื่น ข้อเสนอรายนั้นมีใช่เป็นผู้ริเริ่มให้มีการกระทำดังกล่าวและได้ให้ความร่วมมือเป็นประโยชน์ต่อการพิจารณา ของจังหวัด

๔.๘ ผู้ยื่นข้อเสนอจะต้องปฏิบัติ ดังนี้

(๑) ปฏิบัติตามเงื่อนไขที่ระบุไว้ในเอกสารประกวดราคาอิเล็กทรอนิกส์

(๒) ราคาที่เสนอจะต้องเป็นราคาที่รวมภาษีมูลค่าเพิ่ม และภาษีอื่นๆ (ถ้ามี)

รวมค่าใช้จ่ายที่พึงปรารถนาแล้ว

(๓) ผู้ยื่นข้อเสนอจะต้องลงทะเบียนเพื่อเข้าสู่กระบวนการเสนอราคา ตามวัน

เวลาที่กำหนด

(๔) ผู้ยื่นข้อเสนอจะถอนการเสนอราคาที่ยื่นแล้วไม่ได้

(๕) ผู้ยื่นข้อเสนอต้องศึกษาและทำความเข้าใจในระบบและวิธีการเสนอราคา

ด้วยวิธีประกวดราคาอิเล็กทรอนิกส์ ของกรมบัญชีกลางที่แสดงไว้ในเว็บไซต์ [www.gprocurement.go.th](http://www.gprocurement.go.th)

๔.๙ ผู้ยื่นข้อเสนอที่เป็นผู้ชนะการเสนอราคาต้องจัดทำแผนการใช้พัสดุที่ผลิตภายในประเทศ และแผนการใช้เหล็กที่ผลิตภายในประเทศ โดยยื่นให้หน่วยงานของรัฐภายใน ๖๐ วัน นับถัดจากวันลงนามในสัญญา

๕/หลักประกัน...



## ๕. หลักเกณฑ์และสิทธิในการพิจารณา

๕.๑ ในการพิจารณาผลการยื่นข้อเสนอประกวดราคาอิเล็กทรอนิกส์ครั้งนี้ จังหวัดจะพิจารณาตัดสินโดยใช้หลักเกณฑ์ราคา

๕.๒ การพิจารณาผู้ชนะการยื่นข้อเสนอ

กรณีใช้หลักเกณฑ์ราคาการพิจารณาผู้ชนะการยื่นข้อเสนอ จังหวัดจะพิจารณาจาก ราคารวมของแต่ละรายการ

๕.๓ หากผู้ยื่นข้อเสนอรายใดมีคุณสมบัติไม่ถูกต้องตามข้อ ๒ หรือยื่นหลักฐานการยื่นข้อเสนอไม่ถูกต้อง หรือไม่ครบถ้วนตามข้อ ๓ หรือยื่นข้อเสนอไม่ถูกต้องตามข้อ ๔ แล้ว คณะกรรมการพิจารณาผลการประกวดราคาอิเล็กทรอนิกส์จะไม่รับพิจารณาข้อเสนอของผู้ยื่นข้อเสนอรายนั้น เว้นแต่ผู้ยื่นข้อเสนอรายใดเสนอเอกสารทางเทคนิคหรือรายละเอียดคุณลักษณะเฉพาะของพัสดุที่จะจ้างไม่ครบถ้วน หรือเสนอรายละเอียดแตกต่างไปจากเงื่อนไขที่จังหวัด กำหนดไว้ในประกาศและเอกสารประกวดราคาอิเล็กทรอนิกส์ ในส่วนที่มีใช้สาระสำคัญและความแตกต่างนั้นไม่มีผลทำให้เกิดการได้เปรียบเสียเปรียบต่อผู้เสนอราคาอื่น หรือเป็นการผิดพลาดเล็กน้อย คณะกรรมการฯ อาจพิจารณาผ่อนปรนการตัดสินผู้ยื่นข้อเสนอรายนั้น

๕.๔ จังหวัดสงวนสิทธิไม่พิจารณาข้อเสนอของผู้ยื่นข้อเสนอโดยไม่มี การผ่อนผันในกรณีดังต่อไปนี้

(๑) ไม่ปรากฏชื่อผู้ยื่นข้อเสนอรายนั้นในบัญชีรายชื่อผู้รับเอกสารประกวดราคาอิเล็กทรอนิกส์ทางระบบจัดซื้อจัดจ้างด้วยอิเล็กทรอนิกส์ หรือบัญชีรายชื่อผู้ซื้อเอกสารประกวดราคาอิเล็กทรอนิกส์ทางระบบจัดซื้อจัดจ้างด้วยอิเล็กทรอนิกส์ ของจังหวัด

(๒) ไม่กรอกชื่อผู้ยื่นข้อเสนอในการเสนอราคาทางระบบจัดซื้อจัดจ้างด้วยอิเล็กทรอนิกส์

(๓) เสนอรายละเอียดแตกต่างไปจากเงื่อนไขที่กำหนดในเอกสารประกวดราคาอิเล็กทรอนิกส์ที่เป็นสาระสำคัญ หรือมีผลทำให้เกิดความได้เปรียบเสียเปรียบแก่ผู้ยื่นข้อเสนอรายอื่น

๕.๕ ในการตัดสินการประกวดราคาอิเล็กทรอนิกส์หรือในการทำสัญญา คณะกรรมการพิจารณาผลการประกวดราคาอิเล็กทรอนิกส์หรือจังหวัด มีสิทธิให้ผู้ยื่นข้อเสนอชี้แจงข้อเท็จจริงเพิ่มเติมได้ จังหวัด มีสิทธิที่จะไม่รับข้อเสนอ ไม่รับราคา หรือไม่ทำสัญญา หากข้อเท็จจริงดังกล่าวไม่เหมาะสมหรือไม่ถูกต้อง

๕.๖ จังหวัดทรงไว้ซึ่งสิทธิที่จะไม่รับราคาต่ำสุด หรือราคาหนึ่งราคาใด หรือราคาที่ยื่นขอทั้งหมดก็ได้ และอาจพิจารณาเลือกจ้างในจำนวน หรือขนาด หรือเฉพาะรายการหนึ่งรายการใด หรืออาจจะยกเลิกการประกวดราคาอิเล็กทรอนิกส์โดยไม่พิจารณาจัดจ้างเลยก็ได้ สุดแต่จะพิจารณา ทั้งนี้ เพื่อประโยชน์ของทางราชการเป็นสำคัญ และให้ถือว่าการตัดสินของ จังหวัดเป็นเด็ดขาด ผู้ยื่นข้อเสนอจะเรียกร้องค่าใช้จ่าย หรือค่าเสียหายใดๆ มิได้ รวมทั้งจังหวัด จะพิจารณายกเลิกการประกวดราคาอิเล็กทรอนิกส์และลงโทษผู้ยื่นข้อเสนอเป็นผู้ทำงาน ไม่ว่าจะเป็นผู้ยื่นข้อเสนอที่ได้รับการคัดเลือกหรือไม่ก็ตาม หากมีเหตุที่เชื่อได้ว่า การยื่นข้อเสนอกระทำการโดยไม่สุจริต เช่น การเสนอเอกสารอันเป็นเท็จ หรือใช้ชื่อบุคคลธรรมดา หรือนิติบุคคลอื่นมาเสนอราคาแทน เป็นต้น



ในกรณีที่ผู้ยื่นข้อเสนอรายที่เสนอราคาต่ำสุด เสนอราคาต่ำจนคาดหมายได้ว่าไม่อาจดำเนินงานตามเอกสารประกวดราคาอิเล็กทรอนิกส์ได้ คณะกรรมการพิจารณาผลการประกวดราคาอิเล็กทรอนิกส์หรือจังหวัด จะให้ผู้ยื่นข้อเสนออื่นชี้แจงและแสดงหลักฐานที่ทำให้เชื่อได้ว่า ผู้ยื่นข้อเสนอสามารถดำเนินการตามเอกสารประกวดราคาอิเล็กทรอนิกส์ให้เสร็จสมบูรณ์ หากคำชี้แจงไม่เป็นที่รับฟังได้ จังหวัด มีสิทธิที่จะไม่รับข้อเสนอหรือไม่รับราคาของผู้ยื่นข้อเสนอรายนั้น ทั้งนี้ ผู้ยื่นข้อเสนอดังกล่าวไม่มีสิทธิเรียกร้องค่าใช้จ่ายหรือค่าเสียหายใดๆ จากจังหวัด

๕.๗ ก่อนลงนามในสัญญาจังหวัด อาจประกาศยกเลิกการประกวดราคาอิเล็กทรอนิกส์ หากปรากฏว่ามีการกระทำที่เข้าลักษณะผู้ยื่นข้อเสนอที่ชนะการประกวดราคาหรือที่ได้รับคัดเลือกมีผลประโยชน์ร่วมกัน หรือมีส่วนได้เสียกับผู้ยื่นข้อเสนอรายอื่น หรือขัดขวางการแข่งขันอย่างเป็นธรรม หรือสมยอมกันกับผู้ยื่นข้อเสนอรายอื่น หรือเจ้าหน้าที่ในการเสนอราคา หรือสื่อว่ากระทำการทุจริตอื่นใดในการเสนอราคา

๕.๘ หากผู้ยื่นข้อเสนอซึ่งเป็นผู้ประกอบการ SMEs เสนอราคาสูงกว่าราคาต่ำสุดของผู้ยื่นข้อเสนอรายอื่นที่ไม่เกินร้อยละ ๑๐ ให้หน่วยงานของรัฐจัดซื้อจัดจ้างจากผู้ประกอบการ SMEs ดังกล่าว โดยจัดเรียงลำดับผู้ยื่นข้อเสนอซึ่งเป็นผู้ประกอบการ SMEs ซึ่งเสนอราคาสูงกว่าราคาต่ำสุดของผู้ยื่นข้อเสนอรายอื่นไม่เกินร้อยละ ๑๐ ที่จะเรียกมาทำสัญญาไม่เกิน ๓ ราย

ผู้ยื่นข้อเสนอที่เป็นกิจการร่วมค้าที่จะได้สิทธิตามวรรคหนึ่ง ผู้เข้าร่วมค้าทุกราย จะต้องเป็นผู้ประกอบการ SMEs

ทั้งนี้ ผู้ประกอบการ SMEs ที่จะได้แต่้ติดต่อด้านราคาตามวรรคหนึ่ง จะต้องมีวงเงินสัญญาสะสมตามปีปฏิทินรวมกับราคาที่เสนอในครั้งนี้แล้ว มีมูลค่ารวมกันไม่เกินมูลค่ารายได้ขนาดที่ขึ้นทะเบียนไว้กัน สสว.

๕.๙ หากผู้ยื่นข้อเสนอซึ่งมิใช่ผู้ประกอบการ SMEs แต่เป็นบุคคลธรรมดาที่ถือสัญชาติไทยหรือนิติบุคคลที่จัดตั้งขึ้นตามกฎหมายไทยเสนอราคาสูงกว่าราคาต่ำสุดของผู้ยื่นข้อเสนอซึ่งเป็นผู้ประกอบการธรรมดาที่มีได้ถือสัญชาติไทยหรือนิติบุคคลที่จัดตั้งขึ้นตามกฎหมายของต่างประเทศไม่เกินร้อยละ ๓ ให้หน่วยงานของรัฐจัดซื้อหรือจัดจ้างจากผู้ยื่นข้อเสนอซึ่งเป็นผู้ประกอบการธรรมดาที่ถือสัญชาติไทยหรือนิติบุคคลที่จัดตั้งขึ้นตามกฎหมายไทยดังกล่าว

ผู้ยื่นข้อเสนอที่เป็นกิจการร่วมค้าที่จะได้สิทธิตามวรรคหนึ่ง ผู้เข้าร่วมค้าทุกราย จะต้องเป็นผู้ประกอบการที่เป็นบุคคลธรรมดาที่ถือสัญชาติไทยหรือนิติบุคคลที่จัดตั้งขึ้นตามกฎหมายไทย

## ๖. การทำสัญญาจ้างก่อสร้าง

ผู้ชนะการประกวดราคาอิเล็กทรอนิกส์จะต้องทำสัญญาจ้างตามแบบสัญญา ดังระบุในข้อ ๑.๓ หรือทำข้อตกลงเป็นหนังสือกับจังหวัด ภายใน ๗ วัน นับถัดจากวันที่ได้รับแจ้ง และจะต้องวางหลักประกันสัญญาเป็นจำนวนเงิน เท่ากับร้อยละ ๕ ของราคาค่าจ้างที่ประกวดราคาอิเล็กทรอนิกส์ให้จังหวัด ยึดถือไว้ในขณะทำสัญญาโดยใช้หลักประกันอย่างหนึ่งอย่างใดดังต่อไปนี้

### ๖.๑ เงินสด

๖.๒ เช็คหรือตราพท์ที่ธนาคารเซ็นสั่งจ่าย ซึ่งเป็นเช็คหรือตราพท์ลงวันที่ที่ใช้เช็คหรือตราพท์นั้นชำระต่อเจ้าหน้าที่ในวันทำสัญญา หรือก่อนวันนั้นไม่เกิน ๓ วันทำการ

๖.๓ หนังสือค้ำประกันของธนาคารภายในประเทศ ตามตัวอย่างที่คณะกรรมการนโยบายกำหนด ดังระบุในข้อ ๑.๔ (๒) หรือจะเป็นหนังสือค้ำประกันอิเล็กทรอนิกส์ตามวิธีการที่กรมบัญชีกลางกำหนด



๖.๔ หนังสือค้ำประกันของบริษัทเงินทุน หรือบริษัทเงินทุนหลักทรัพย์ที่ได้รับอนุญาตให้ประกอบกิจการเงินทุนเพื่อการพาณิชย์และประกอบธุรกิจค้ำประกันตามประกาศของธนาคารแห่งประเทศไทย ตามรายชื่อบริษัทเงินทุนที่ธนาคารแห่งประเทศไทยแจ้งเวียนให้ทราบ โดยอนุโลมให้ใช้ตามตัวอย่างหนังสือค้ำประกันของธนาคารที่คณะกรรมการนโยบายกำหนด ดังระบุในข้อ ๑.๔ (๒)

๖.๕ พันธบัตรรัฐบาลไทย

หลักประกันนี้จะคืนให้ โดยไม่มีดอกเบี้ยภายใน ๑๕ วัน นับถัดจากวันที่ผู้ชนะการประกวดราคาอิเล็กทรอนิกส์ (ผู้รับจ้าง) พ้นจากข้อผูกพันตามสัญญาจ้างแล้ว

๗. ค่าจ้างและการจ่ายเงิน

จังหวัดจะจ่ายค่าจ้างซึ่งได้รวมภาษีมูลค่าเพิ่ม ตลอดจนภาษีอื่น ๆ และค่าใช้จ่ายที่ขังปวงแล้ว โดยกำหนดการจ่ายเงินค่าจ้าง แบ่งออกเป็น ๓ งวด ดังนี้

**งวดที่ ๑** จำนวนเงิน ๑,๐๕๖,๓๘๐.๐๐ บาท (หนึ่งล้านห้าหมื่นหกพันสามร้อยแปดสิบบาทถ้วน)

๒๖% (ยี่สิบหกเปอร์เซ็นต์ของเงินสัญญาจ้าง) (กำหนดเวลา ๔๐ วัน) จ่ายให้เมื่อผู้รับจ้างได้ทำการ

- ๑.๑ งานกันผนังพื้นที่ก่อสร้างชั่วคราว
- ๑.๒ งานรื้อถอน ทั้งหมด
- ๑.๓ งานก่อ, ฉาบผนังอิฐมอญ ชั้น ๒ , ชั้น ๓
- ๑.๔ งานฝังระบบท่อน้ำประปา ห้องน้ำ ชั้น ๒ , ชั้น ๓
- ๑.๕ งานติดตั้งระบบสายไฟฟ้า ชั้น ๒ , ชั้น ๓
- ๑.๖ งานติดตั้งฝ้าเพดาน ชั้น ๒ , ชั้น ๓
- ๑.๗ งานก่อ-ฉาบเคาเตอร์อ่างล้างหน้า ชั้น ๒ , ชั้น ๓
- ๑.๘ งานเทพื้นกันซึม ห้องน้ำ ชั้น ๒ , ชั้น ๓
- ๑.๙ งานขัดผนังทาสีรองพื้นปูนเก่า ชั้น ๒ , ชั้น ๓

**งวดที่ ๒** จำนวนเงิน ๑,๓๐๐,๑๖๐.๐๐ บาท (หนึ่งล้านสามแสนหนึ่งร้อยหกสิบบาทถ้วน)

๓๒% (สามสิบสองเปอร์เซ็นต์ของเงินสัญญาจ้าง) (กำหนดเวลา ๔๐ วัน) จ่ายให้เมื่อผู้รับจ้างได้ทำการ

- ๒.๑ งานติดตั้งดวงโคม, ปลั๊ก, สวิตช์ และงานระบบไฟฟ้า
- ๒.๒ งานทาสีฝ้าเพดาน ชั้น ๒ , ชั้น ๓
- ๒.๓ งานทาสีผนัง ชั้น ๒ , ชั้น ๓
- ๒.๔ งานกรุลามิเนต (ผนังประตูเสื้อผ้า, ตู้วางของ)
- ๒.๕ งานปูกระเบื้อง พื้น, ผนัง ห้องน้ำ ชั้น ๒ , ชั้น ๓
- ๒.๖ งานติดตั้งตะแกรงสแตนเลสกันนก ชั้น ๒ , ชั้น ๓

**งวดที่ ๓** จำนวนเงิน ๑,๗๐๖,๕๖๐.๐๐ บาท (หนึ่งล้านเจ็ดแสนหกพันสี่ร้อยหกสิบบาทถ้วน)

๔๒% (สี่สิบสองเปอร์เซ็นต์ของเงินสัญญาจ้าง) (กำหนดเวลา ๔๐ วัน) จ่ายให้เมื่อผู้รับจ้างได้ทำการ

- ๓.๑ งานติดตั้งประตู, ผนังกระจกอะลูมิเนียม ชั้น ๒ , ชั้น ๓
- ๓.๒ งานติดตั้งระบบเรียกพยาบาล ชั้น ๒ , ชั้น ๓
- ๓.๓ งานขัดเงาพื้น ชั้น ๒ , ชั้น ๓
- ๓.๔ งานติดตั้งบัวเชิงผนัง ชั้น ๒ , ชั้น ๓
- ๓.๕ งานติดตั้งสุขภัณฑ์ ชั้น ๒ , ชั้น ๓
- ๓.๖ งานติดตั้งผ้าม่านกรองแสง ชั้น ๒ , ชั้น ๓
- ๓.๗ งานติดตั้งป้ายชื่อหน้าห้องผู้ป่วย ชั้น ๒ , ชั้น ๓
- ๓.๘ งานส่งมอบครุภัณฑ์สั่งซื้อ



๓.๙ ทำความสะอาดพื้นที่บริเวณที่ซ่อมแซมให้เรียบร้อย และได้ก่อสร้างรายการต่าง ๆ ings  
หมดแล้วเสร็จ ครบถ้วน ถูกต้องตามรูปแบบรายการสัญญาทุกประการ

#### ๘. อัตราค่าปรับ

ค่าปรับตามแบบสัญญาจ้างแนบท้ายเอกสารประกวดราคาอิเล็กทรอนิกส์นี้ หรือข้อตกลง  
จ้างเป็นหนังสือจะกำหนด ดังนี้

๘.๑ กรณีที่ผู้รับจ้างนำงานที่รับจ้างไปจ้างช่วงให้ผู้อื่นทำอีกทอดหนึ่งโดยไม่ได้รับอนุญาต  
จากจังหวัด จะกำหนดค่าปรับสำหรับการฝ่าฝืนดังกล่าวเป็นจำนวนร้อยละ ๑๐ ของวงเงินของงานจ้างช่วงนั้น

๘.๒ กรณีที่ผู้รับจ้างปฏิบัติผิดสัญญาจ้างก่อสร้าง นอกเหนือจากข้อ ๘.๑ จะกำหนดค่า  
ปรับเป็นรายวันเป็นจำนวนเงินตายตัวในอัตราร้อยละ ๐.๑๐ ของราคางานจ้าง

#### ๙. การรับประกันความชำรุดบกพร่อง

ผู้ชนะการประกวดราคาอิเล็กทรอนิกส์ ซึ่งได้ทำสัญญาจ้างตามแบบดังระบุในข้อ ๑.๓  
หรือข้อตกลงจ้างเป็นหนังสือ แล้วแต่กรณี จะต้องรับประกันความชำรุดบกพร่องของงานจ้างที่เกิดขึ้นภายใน  
ระยะเวลาไม่น้อยกว่า ๒ ปี นับถัดจากวันที่จังหวัด ได้รับมอบงาน โดยต้องบริหารจัดการซ่อมแซมแก้ไขให้ใช้การ  
ได้ดีดังเดิม ภายใน ๑๕ วัน นับถัดจากวันที่ได้รับแจ้งความชำรุดบกพร่อง

#### ๑๐. ข้อสงวนสิทธิ์ในการยื่นข้อเสนอและอื่นๆ

๑๐.๑ เงินค่าพัสดุสำหรับงานจ้างครั้งนี้ ได้มาจากงบค่าบริการทางการแพทย์ที่เบิกจ่าย  
ในลักษณะงบลงทุน หน่วยบริการสังกัด สป.สธ. ปีงบประมาณ ๒๕๖๖

การลงนามในสัญญาจะกระทำต่อเมื่อ จังหวัดได้รับอนุมัติเงินค่าก่อสร้างค่าบริการ  
ทางการแพทย์ที่เบิกจ่ายในลักษณะงบลงทุน หน่วยบริการสังกัด สป.สธ. ปีงบประมาณ ๒๕๖๖ มีผลใช้  
บังคับและได้รับอนุมัติเงินจากสำนักงบประมาณแล้วเท่านั้น

๑๐.๒ เมื่อจังหวัด ได้คัดเลือกผู้ยื่นข้อเสนอรายใดให้เป็นผู้รับจ้าง และได้ตกลงจ้าง  
ตามการประกวดราคาอิเล็กทรอนิกส์แล้ว ถ้าผู้รับจ้างจะต้องส่งหรือนำสิ่งของมาเพื่องานจ้าง ดังกล่าวเข้ามา  
จากต่างประเทศ และของนั้นต้องนำเข้ามาโดยทางเรือในเส้นทางที่มีเรือไทยเดินอยู่ และสามารถให้บริการ  
รับขนได้ตามที่รัฐมนตรีว่าการกระทรวงคมนาคมประกาศกำหนด ผู้ยื่นข้อเสนอซึ่งเป็นผู้ขายจะต้องปฏิบัติตาม  
ตามกฎหมายว่าด้วยการส่งเสริมการพาณิชย์ ดังนี้

(๑) แจ้งการส่งหรือนำสิ่งของที่ซื้อขายดังกล่าวเข้ามาจากต่างประเทศต่อกรม  
เจ้าท่า ภายใน ๗ วัน นับตั้งแต่วันที่ผู้รับจ้างส่งหรือซื้อของจากต่างประเทศ เว้นแต่เป็นของที่รัฐมนตรีว่าการ  
กระทรวงคมนาคมประกาศยกเว้นให้บรรทุกโดยเรืออื่นได้

(๒) จัดการให้สิ่งของดังกล่าวบรรทุกโดยเรือไทย หรือเรือที่มีสิทธิเช่นเดียวกับ  
เรือไทย จากต่างประเทศมายังประเทศไทย เว้นแต่จะได้รับอนุญาตจากกรมเจ้าท่า ให้บรรทุกสิ่งของนั้น  
โดยเรืออื่นที่มีใช้เรือไทย ซึ่งจะต้องได้รับอนุญาตเช่นนั้นก่อนบรรทุกของลงเรืออื่น หรือเป็นของที่  
รัฐมนตรีว่าการกระทรวงคมนาคมประกาศยกเว้นให้บรรทุกโดยเรืออื่น

(๓) ในกรณีที่ไม่ปฏิบัติตาม (๑) หรือ (๒) ผู้รับจ้างจะต้องรับผิดชอบตามกฎหมาย  
ว่าด้วยการส่งเสริมการพาณิชย์

๑๐.๓ ผู้ยื่นข้อเสนอซึ่งจังหวัดได้คัดเลือกแล้ว ไม่ไปทำสัญญาหรือข้อตกลงจ้างเป็น  
หนังสือภายในเวลาที่กำหนด ดังระบุไว้ในข้อ ๗ จังหวัดจะริบหลักประกันการยื่นข้อเสนอ หรือเรียกธำนาจ  
ผู้ออกหนังสือค้ำประกันการยื่นข้อเสนอทันที และอาจพิจารณาเรียกธำนาจให้ชดใช้ความเสียหายอื่น (ถ้ามี)  
รวมทั้งจะพิจารณาให้เป็นผู้ที่ทำงาน ตามระเบียบกระทรวงการคลังว่าด้วยการจัดซื้อจัดจ้างและการบริหาร  
พัสดุภาครัฐ



๑๐.๔ จังหวัดสงวนสิทธิ์ที่จะแก้ไขเพิ่มเติมเงื่อนไข หรือข้อกำหนดในแบบสัญญาหรือข้อตกลงจ้างเป็นหนังสือให้เป็นไปตามความเห็นของสำนักงานอัยการสูงสุด (ถ้ามี)

๑๐.๕ ในกรณีที่เอกสารแนบท้ายเอกสารประกวดราคาอิเล็กทรอนิกส์นี้ มีความขัดหรือแย้งกัน ผู้ยื่นข้อเสนอจะต้องปฏิบัติตามคำวินิจฉัยของจังหวัด คำวินิจฉัยดังกล่าวให้ถือเป็นที่สุด และผู้ยื่นข้อเสนอไม่มีสิทธิเรียกร้องค่าใช้จ่ายใดๆ เพิ่มเติม

๑๐.๖ จังหวัดอาจประกาศยกเลิกการจัดจ้างในกรณีต่อไปนี้ได้ โดยที่ผู้ยื่นข้อเสนอจะเรียกร้องค่าเสียหายใดๆ จากจังหวัดไม่ได้

(๑) จังหวัดไม่ได้รับการจัดสรรเงินที่จะใช้ในการจัดจ้างหรือที่ได้รับจัดสรรแต่ไม่เพียงพอที่จะทำการจัดจ้างครั้งนี้ต่อไป

(๒) มีการกระทำที่เข้าลักษณะผู้ยื่นข้อเสนอที่ชนะการจัดจ้างหรือที่ได้รับการคัดเลือกมีผลประโยชน์ร่วมกัน หรือมีส่วนได้เสียกับผู้ยื่นข้อเสนอรายอื่น หรือขัดขวางการแข่งขันอย่างเป็นธรรม หรือสมยอมกันกับผู้ยื่นข้อเสนอรายอื่น หรือเจ้าหน้าที่ในการเสนอราคา หรือส่อว่ากระทำการทุจริตอื่นใดในการเสนอราคา

(๓) การทำการจัดจ้างครั้งนี้ต่อไปอาจก่อให้เกิดความเสียหายแก่จังหวัด หรือกระทบต่อประโยชน์สาธารณะ

(๔) กรณีอื่นในทำนองเดียวกับ (๑) (๒) หรือ (๓) ตามที่กำหนดในกฎกระทรวง ซึ่งออกตามความในกฎหมายว่าด้วยการจัดซื้อจัดจ้างและการบริหารพัสดุภาครัฐ

#### ๑๑. การปรับราคาค่างานก่อสร้าง

การปรับราคาค่างานก่อสร้างตามสูตรการปรับราคาตั้งระบุในข้อ ๑.๕ จะนำมาใช้ในกรณีที่ค่างานก่อสร้างลดลงหรือเพิ่มขึ้น โดยวิธีการต่อไปนี้

ตามเงื่อนไข หลักเกณฑ์ สูตรและวิธีการคำนวณที่ใช้กับสัญญาแบบปรับราคาได้ตามมติคณะรัฐมนตรีเมื่อวันที่ ๒๒ สิงหาคม ๒๕๓๒ เรื่อง การพิจารณาช่วยเหลือผู้ประกอบการอาชีพงานก่อสร้างตามหนังสือสำนักเลขาธิการคณะรัฐมนตรี ที่ นร ๐๒๐๓/ว ๑๐๙ ลงวันที่ ๒๔ สิงหาคม ๒๕๓๒

สูตรการปรับราคา (สูตรค่า K) จะต้องคงที่ ที่ระดับ ที่กำหนดไว้ในวันแล้วเสร็จตามที่กำหนดไว้ในสัญญา หรือภายในระยะเวลาที่จังหวัดได้ขยายออกไป โดยจะใช้สูตรของทางราชการที่ได้ระบุในข้อ ๑.๕

#### ๑๒. มาตรฐานฝีมือช่าง

เมื่อจังหวัด ได้คัดเลือกผู้มีสิทธิเสนอราคารายใดให้เป็นผู้รับจ้างและได้ตกลงจ้างก่อสร้างตามประกาศนี้ ผู้เสนอราคาจะต้องตกลงว่าในการปฏิบัติงานก่อสร้าง ดังกล่าว ผู้เสนอราคาจะต้องมีและใช้ผู้ผ่านการทดสอบมาตรฐานฝีมือช่างจากจังหวัด หรือผู้มีคุณวุฒิบัตร ระดับ ปวช. ปวส. และ ปวท. หรือเทียบเท่าจากสถาบันการศึกษาที่ ก.พ. รับรองให้เข้ารับราชการได้ ในอัตราไม่ต่ำกว่าร้อยละ ๑๐ ของแต่ละสาขาช่าง จำนวน อย่างน้อย ๑ คน ในแต่ละสาขาช่าง ดังต่อไปนี้

๑๒.๑ ช่างไฟฟ้า

๑๒.๒ ช่างโยธา

๑๒.๓ ช่างสุขาภิบาล



**๑๓. การปฏิบัติตามกฎหมายและระเบียบ**

ในระหว่างระยะเวลาการก่อสร้าง ผู้ยื่นข้อเสนอที่ได้รับการคัดเลือกให้เป็นผู้รับจ้างต้องปฏิบัติตามหลักเกณฑ์ที่กฎหมายและระเบียบได้กำหนดไว้โดยเคร่งครัด

**๑๔. การประเมินผลการปฏิบัติงานของผู้ประกอบการ**

จังหวัด สามารถนำผลการปฏิบัติงานแล้วเสร็จตามสัญญาของผู้ยื่นข้อเสนอที่ได้รับการคัดเลือกให้เป็นผู้รับจ้างเพื่อนำมาประเมินผลการปฏิบัติงานของผู้ประกอบการ

ทั้งนี้ หากผู้ยื่นข้อเสนอที่ได้รับการคัดเลือกไม่ผ่านเกณฑ์ที่กำหนดจะถูกระงับการยื่นข้อเสนอหรือทำสัญญากับจังหวัด ไว้ชั่วคราว

จังหวัดกำแพงเพชร





**บัญชีแสดงรายการก่อสร้างสำหรับงานก่อสร้างอาคาร**

ส่วนราชการ โรงพยาบาลกำแพงเพชร จังหวัดกำแพงเพชร โทร. 0-5571-4223 โทรสาร.0-5574-1232

<input type="checkbox"/>	ประเภท	ซ่อมแซมห้องพิเศษ อาคาร 7 (จำนวน 2 ชั้น)		
<input type="checkbox"/>	สถานที่ก่อสร้าง	ชั้น 2, 3 อาคาร 7 ผู้ป่วยพิเศษ 5 ชั้น โรงพยาบาลกำแพงเพชร จังหวัดกำแพงเพชร		
<input type="checkbox"/>	โรงพยาบาลกำแพงเพชร			
<input type="checkbox"/>	แบบเลขที่	เอกสารเลขที่	พื้นที่อาคาร	ตร.ม.
<input type="checkbox"/>	ประมาณราคาตามแบบ	ปร.4	จำนวน	8 แผ่น
<input type="checkbox"/>	ราคาค่าวัสดุ	สำนักดัชนีเศรษฐกิจการค้า กระทรวงพาณิชย์ กำแพงเพชร ประจำเดือน		ธันวาคม 2565
<input type="checkbox"/>	ราคาค่าแรงงานตามบัญชีค่าแรงงาน / ค่าดำเนินการ	สำหรับถอดแบบคำนวณราคากลางงานก่อสร้าง ตุลาคม 2560		
<input type="checkbox"/>	ประมาณราคาเมื่อเดือน	มกราคม 2566	<input type="checkbox"/>	ปรับราคาเมื่อเดือน มกราคม 2566
หลักเกณฑ์การคำนวณราคากลางงานก่อสร้าง ตามหนังสือกรมบัญชีกลาง ด่วนที่สุด ที่ กค 0432.2/ว.281 ลว.19 มิถุนายน 2563				
FACTOR . F ประเภทงานอาคาร เจ็อนโซ - เงินล่วงหน้าจ่าย 0 % , - เงินประกันผลงานหัก 0 % , - ดอกเบี้ยเงินกู้ 5 % , - ค่าภาษีมูลค่าเพิ่ม 7 %				
ลำดับที่	รายการ	ราคาค่าก่อสร้าง		หมายเหตุ
1	ค่างานส่วนที่ 1 ค่างานต้นทุน (คำนวณในราคาทุน)		2,813,562.60	
	ราคารวมค่า Factor F	1.3008	3,659,882.23	
2	ค่างานส่วนที่ 2 หมวดงานครุภัณฑ์จัดซื้อหรือสั่งซื้อ		377,000.00	
	ราคารวมค่าภาษีมูลค่าเพิ่ม (VAT)	7 %	403,390.00	
รวมเงิน (1)+(2)			4,063,272.23	
คิดเป็นเงินทั้งสิ้นโดยประมาณ			4,063,000.00	
(ตัวอักษร)		(สี่ล้านหกหมื่นสามพันบาทถ้วน)		
<input type="checkbox"/>	พื้นที่อาคาร	ตร.ม.	เฉลี่ยราคา	บาท / ตร.ม.

**คณะกรรมการกำหนดราคากลาง**

(ลงชื่อ).....ประธานกรรมการ

(นายอัครพงศ์ จูธารณณ์)

นายแพทย์เชี่ยวชาญ

(ลงชื่อ).....กรรมการ

(นางพนิตนันท์ น้าดอกไม้)

พยาบาลวิชาชีพชำนาญการ

(ลงชื่อ).....กรรมการ

(นายมนทล ทันตะคุ)

นายช่างเทคนิคชำนาญงาน



## บัญชีแสดงรายการก่อสร้างสำหรับงานก่อสร้างอาคาร

ลำดับ	รายการ	จำนวนเงิน	หมายเหตุ
โครงการก่อสร้าง	ซ่อมแซมห้องพิเศษ อาคาร 7 (จำนวน 2 ชั้น)		
สถานที่ก่อสร้าง	ชั้น 2 , 3 อาคาร 7 ผู้ป่วยพิเศษ 5 ชั้น โรงพยาบาลกำแพงเพชร จังหวัดกำแพงเพชร	เอกสารเลขที่	
ลำดับ	รายการ	จำนวนเงิน	หมายเหตุ
	<b>ส่วนที่ 1 ค่างานต้นทุน ซ่อมแซมห้องพิเศษ</b> (คิดเฉพาะค่าวัสดุและค่าแรงงานหรือทุนซึ่งยังไม่รวมค่าอำนาจการ ดอกเบี้ย กำไร และภาษี)		
1	<b>งานปรับปรุงและซ่อมแซมห้องพิเศษ ห้อง 1-10</b>		
1.1	งานเตรียมการ	1,242.50	
1.2	งานฝ้าเพดาน	3,468.50	
1.3	งานผนังห้อง	31,388.00	
1.4	งานพื้น	6,669.80	
1.5	งานประตู-หน้าต่าง	20,480.00	
1.6	งานสุขภัณฑ์	10,984.00	
1.7	งานไฟฟ้าแสงสว่าง	7,400.00	
1.8	งานระบบเรียกพยาบาล	15,175.00	
	งานปรับปรุงและซ่อมแซมห้องพิเศษ ห้อง 1-10 (1ห้อง)	96,807.80	
	งานปรับปรุงและซ่อมแซมห้องพิเศษ ห้อง 1-10 (10ห้อง)	968,078.00	
2	<b>งานปรับปรุงและซ่อมแซมห้องพิเศษ ห้อง 11</b>		
2.1	งานเตรียมการ	1,242.50	
2.2	งานฝ้าเพดาน	3,468.50	
2.3	งานผนังห้อง	31,388.00	
2.4	งานพื้น	6,669.80	
2.5	งานประตู-หน้าต่าง	20,480.00	
2.6	งานสุขภัณฑ์	10,984.00	
2.7	งานไฟฟ้าแสงสว่าง	7,400.00	
2.8	งานระบบเรียกพยาบาล	15,175.00	
3	<b>งานปรับปรุงและซ่อมแซมห้องพิเศษ VIP</b>		
3.1	งานเตรียมการ	1,606.00	
3.2	งานฝ้าเพดาน	6,524.00	
3.3	งานผนังห้อง	65,217.80	
3.4	งานพื้น	10,888.40	
3.5	งานประตู-หน้าต่าง	35,780.00	
3.6	งานสุขภัณฑ์	10,984.00	
3.7	งานไฟฟ้าแสงสว่าง	10,320.00	
3.8	งานระบบเรียกพยาบาล	15,175.00	



## บัญชีแสดงรายการก่อสร้างสำหรับงานก่อสร้างอาคาร

ลำดับ	รายการ	จำนวนเงิน	หมายเหตุ
โครงการก่อสร้าง ซ่อมแซมห้องพิเศษ อาคาร 7 (จำนวน 2 ชั้น)			
สถานที่ก่อสร้าง ชั้น 2 , 3 อาคาร 7 ผู้ป่วยพิเศษ 5 ชั้น โรงพยาบาลกำแพงเพชร จังหวัดกำแพง		เอกสารเลขที่	
4	งานปรับปรุงและซ่อมแซมโถงทางเดิน		
4.1	งานเตรียมการ	300.00	
4.2	งานผนังห้อง	9,695.00	
4.3	งานพื้น	3,744.00	
4.4	งานอื่นๆ	20,800.00	
5	งานปรับปรุงและซ่อมแซมห้องเตรียมยา		
5.1	งานผนังห้อง	2,660.00	
5.2	งานพื้น	720.00	
6	งานปรับปรุงและซ่อมแซมห้องทำงานเจ้าหน้าที่		
6.1	งานเตรียมการ	362.50	
6.2	งานฝ้าเพดาน	31,395.00	
6.3	งานผนังห้อง	5,040.00	
6.4	งานพื้น	30,076.80	
6.5	งานประตู-หน้าต่าง	10,050.00	
6.6	งานสุขภัณฑ์	12,284.00	
6.7	งานไฟฟ้าแสงสว่าง	6,345.00	
6.8	งานระบบเรียกพยาบาล	29,500.00	
7	งานปรับปรุงและซ่อมแซมห้องทำการพยาบาล		
7.1	งานเตรียมการ	440.00	
7.2	งานผนังห้อง	7,490.00	
7.3	งานฝ้าเพดาน	2,436.00	
7.4	งานพื้น	4,870.00	
7.5	งานสุขภัณฑ์	4,042.00	
7.6	งานไฟฟ้าแสงสว่าง	3,150.00	
รวมค่างานกลุ่มงานที่ 1		1,406,781.30	
รวม 2 ชั้น		2,813,562.60	
ส่วนที่ 2 หมวดงานครุภัณฑ์จัดซื้อหรือสั่งซื้อ			
(คิดราคาผู้ผลิตหรือตัวแทนจำหน่ายซึ่งยังไม่รวมค่าภาษี)			
1	งานครุภัณฑ์สั่งซื้อ	377,000.00	
รวมค่างานกลุ่มงานที่ 2		377,000.00	



บัญชีแสดงรายการก่อสร้างสำหรับงานก่อสร้างอาคาร

โครงการก่อสร้าง ซ่อมแซมห้องพิเศษ อาคาร 7 (จำนวน 2 ชั้น)

สถานที่ก่อสร้าง ชั้น 2, 3 อาคาร 7 ผู้ป่วยพิเศษ 5 ชั้น โรงพยาบาลกำแพงเพชร จังหวัดกำแพงเพชร

เอกสารเลขที่

ผู้ประมาณการ นายอนันต์ศักดิ์ แสนรินทร์ ว.ศ.บ.โยธา ภย.71452

วันที่ประมาณราคา

มกราคม 2566

พื้นที่อาคาร

ตร.ม.

ผู้ปรับราคา คณะกรรมการกำหนดราคากลาง

วันที่แจ้งราคา

จำนวน

ห้อง

ผู้ตรวจสอบ คณะกรรมการกำหนดราคากลาง

ลำดับ	รายการ	หน่วย	จำนวน	ราคาวัสดุ		ค่าแรงงาน		ราคารวม
				ต่อหน่วย	รวมวัสดุ	ต่อหน่วย	รวมค่าแรง	
	ส่วนที่ 1 ค่างานต้นทูน ซ่อมแซมห้องพิเศษ							
1	งานปรับปรุงและซ่อมแซมห้องพิเศษ ห้อง 1-10							
1.1	งานเตรียมการ							
	- งานรื้อกระเบื้องพื้นและผนังห้องน้ำ	19.50	ตร.ม.	-	-	40.00	780.00	780.00
	- งานรื้อถอนฝ้าเพดานห้องน้ำ ชั้นทั้ง	4.50	ตร.ม.	-	-	25.00	112.50	112.50
	- งานรื้อถอนประตูพร้อมวงกบห้องน้ำ	1.00	ชุด	-	-	70.00	70.00	70.00
	- งานรื้อถอนสุขภัณฑ์	2.00	ชุด	-	-	140.00	280.00	280.00
	รวมราคางานเตรียมการ				-		1,242.50	1,242.50
1.2	งานฝ้าเพดาน							
	- (ผ1) งานติดตั้งฝ้าเพดานสำเร็จรูปชนิดกันชื้น วัสดุยิมซิมฉาบเรียบหนา 9 มม. (ห้องนอนผู้ป่วย)	1.50	ตร.ม.	338.00	507.00	75.00	112.50	619.50
	- (ผ2) งานติดตั้งฝ้าเพดานสำเร็จรูปชนิดกันชื้น วัสดุยิมซิมฉาบเรียบหนา 9 มม. (ห้องน้ำ)	3.00	ตร.ม.	338.00	1,014.00	75.00	225.00	1,239.00
	- งานทาสีฝ้าเพดาน	23.00	ตร.ม.	36.00	828.00	34.00	782.00	1,610.00
	รวมราคางานฝ้าเพดาน				2,349.00		1,119.50	3,468.50
1.3	งานผนังห้อง							
	- (ผ1) ผนังทาสีน้ำอะคริลิก 100 % ชนิดทากายใน (ทาปูนเก่า)	45.80	ตร.ม.	36.00	1,648.80	34.00	1,557.20	3,206.00
	- (ผ2) ปูกระเบื้องเซรามิก 12"x12" (ผนังห้องน้ำ)	18.00	ตร.ม.	556.00	10,008.00	158.00	2,844.00	12,852.00
	- (ผ3) ผนังกรุลามิเนต (ผนังประตูเสื้อผ้า, ตู้วางของ)	7.00	ตร.ม.	1,000.00	7,000.00	500.00	3,500.00	10,500.00
	- (ผ6) ตะแกรงลวดเหล็กกันนก โครงคร่าวเหล็กชุบกัลวาไนซ์	5.25	ตร.ม.	800.00	4,200.00	120.00	630.00	4,830.00
	รวมราคางานผนังห้อง				22,856.80		8,531.20	31,388.00
1.4	งานพื้น							
	- (พ1) ชัดเงาพื้น (เดิม)	20.00	ตร.ม.	-	-	40.00	800.00	800.00
	- (พ2) ปูกระเบื้องเซรามิกชนิดกันลื่น 16"x16"	3.00	ตร.ม.	556.00	1,668.00	158.00	474.00	2,142.00
	- งานเทพื้นกันซึม ห้องน้ำ	3.00	ตร.ม.	110.00	330.00	82.00	246.00	576.00
	- ปูกระเบื้อง Porcelain (ฟิวชเลน) 24"x24" (เคาเตอร์อ่างล้างหน้า)	0.90	ตร.ม.	680.00	612.00	222.00	199.80	811.80
	- งานบัวเชิงผนังพีวีซี 4" หนา 8 มม. สำเร็จรูป	18.00	ม.	90.00	1,620.00	40.00	720.00	2,340.00
	รวมราคางานพื้น				4,230.00		2,439.80	6,669.80
1.5	งานประตู-หน้าต่าง							
	- ป1 ประตูบานเลื่อนกระจกอลูมิเนียม ขนาด 0.70X2.00 ม.	1.00	ชุด	5,000.00	5,000.00	180.00	180.00	5,180.00
	- ฝ้าม่านกรองแสง พร้อมกล่องบังรางม่าน	1.00	ชุด	15,000.00	15,000.00	300.00	300.00	15,300.00
	รวมราคางานประตู-หน้าต่าง				20,000.00		480.00	20,480.00
1.6	งานสุขภัณฑ์							
	- กระจกเงารอบสแตนเลสอย่างดี (ห้องน้ำ)	1.00	ชุด	850.00	850.00	60.00	60.00	910.00
	- ท่อPVC Class 13.5 ขนาด 1/2"	4.00	ฟุต	46.00	184.00	-	-	184.00
	- โถล้างชักโครกแบบนั่งราบ	1.00	ชุด	3,550.00	3,550.00	450.00	450.00	4,000.00
	- อ่างล้างหน้าฝิงเคาน์เตอร์ ก๊อกล้านปิดพร้อมอุปกรณ์	1.00	ชุด	3,500.00	3,500.00	450.00	450.00	3,950.00
	- ทีวีใส่กระดาษชำระสแตนเลส	1.00	ชุด	320.00	320.00	120.00	120.00	440.00
	- ขอบเขวนผ้าสแตนเลส	1.00	ชุด	120.00	120.00	70.00	70.00	190.00
	- ราวพาดผ้าสแตนเลส	1.00	ชุด	180.00	180.00	130.00	130.00	310.00
	- อุปกรณ์เชื่อมต่อประปา	1.00	งาน	1,000.00	1,000.00	-	-	1,000.00
	รวมราคางานสุขภัณฑ์				9,704.00		1,280.00	10,984.00



บัญชีแสดงรายการก่อสร้างสำหรับงานก่อสร้างอาคาร

โครงการก่อสร้าง: ซ่อมแซมห้องพิเศษ อาคาร 7 (จำนวน 2 ชั้น)

สถานที่ก่อสร้าง: ชั้น 2, 3 อาคาร 7 ผู้ป่วยพิเศษ 5 ชั้น โรงพยาบาลกำแพงเพชร จังหวัดกำแพงเพชร

ผู้ประมาณการ: นายอนันต์ศักดิ์ แสนรินทร์ ว.ศ.บ.โยธา ภย.71452

วันที่ประมาณราคา

มกราคม 2566

เอกสารเลขที่

พื้นที่อาคาร

ตร.ม.

ผู้ปรับราคา: คณะกรรมการกำหนดราคากลาง

วันที่แจ้งราคา

จำนวน

ห้อง

ผู้ตรวจสอบ: คณะกรรมการกำหนดราคากลาง

ลำดับ	รายการ	หน่วย	จำนวน	ราคาวัสดุ		ค่าแรงงาน		ราคารวม
				ต่อหน่วย	รวมวัสดุ	ต่อหน่วย	รวมค่าแรง	
1.7	งานไฟฟ้าแสงสว่าง							
	- โคมไฟ LED Downlight 8" 22w	6.00	ชุด	380.00	2,280.00	115.00	690.00	2,970.00
	- โคมไฟ LED Downlight 6" 15w	2.00	ชุด	280.00	560.00	115.00	230.00	790.00
	- โคมไฟหัวเตียง 18W	1.00	ชุด	450.00	450.00	120.00	120.00	570.00
	- สายไฟ THW 1.5mm.	45.00	ม.	8.00	360.00	4.00	180.00	540.00
	- สวิตช์ไฟฟ้าทางเดียว 2ช่อง	4.00	ชุด	220.00	880.00	90.00	360.00	1,240.00
	- เต้ารับไฟฟ้า 2ช่อง	3.00	ชุด	140.00	420.00	90.00	270.00	690.00
	- FITTING & ACCESSORIES	1.00	เหมา	600.00	600.00		-	600.00
	<b>รวมราคางานไฟฟ้าแสงสว่าง</b>				<b>5,550.00</b>		<b>1,850.00</b>	<b>7,400.00</b>
1.8	งานระบบเรียกพยาบาล							
	- ชุดเรียกพยาบาลที่หัวเตียง	1.00	ชุด	4,500.00	4,500.00	500.00	500.00	5,000.00
	- ชุดเรียกพยาบาลที่ห้องน้ำ	1.00	ชุด	1,500.00	1,500.00	500.00	500.00	2,000.00
	- สายกดเรียกพยาบาล	1.00	ชุด	1,000.00	1,000.00	100.00	100.00	1,100.00
	- สัญญาณไฟฉุกเฉินหน้าห้อง	1.00	ชุด	2,000.00	2,000.00	500.00	500.00	2,500.00
	- Splitter Box/NC64-HUB-0202	1.00	ชุด	1,500.00	1,500.00	500.00	500.00	2,000.00
	- ท่อพีวีซี 16,20,25	20.00	ม.	25.00	500.00	25.00	500.00	1,000.00
	- สายเคเบิล/UTP Cable CAT 5e	15.00	ม.	25.00	375.00	10.00	150.00	525.00
	- สายโทรศัพท์/TIEV 4c 22 AWG	10.00	ม.	15.00	150.00	10.00	100.00	250.00
	- อุปกรณ์/Accessories	1.00	งาน	500.00	500.00	300.00	300.00	800.00
	<b>รวมราคางานระบบเรียกพยาบาล</b>				<b>12,025.00</b>		<b>3,150.00</b>	<b>15,175.00</b>
	<b>รวมราคาค่างานต้นทุน งานปรับปรุงและซ่อมแซมห้องพิเศษ ห้อง 1-10</b>	1.00	ห้อง		<b>76,714.80</b>		<b>20,093.00</b>	<b>96,807.80</b>
	<b>รวมราคาค่างานต้นทุน งานปรับปรุงและซ่อมแซมห้องพิเศษ ห้อง 1-10</b>	10.00	ห้อง		<b>767,148.00</b>		<b>200,930.00</b>	<b>968,078.00</b>
2	งานปรับปรุงและซ่อมแซมห้องพิเศษ ห้อง 11							
2.1	งานเตรียมการ							
	- งานรื้อกระเบื้องพื้นและผนังห้องน้ำ	19.50	ตร.ม.	-	-	40.00	780.00	780.00
	- งานรื้อถอนฝ้าเพดานห้องน้ำ ชั้นทั้ง	4.50	ตร.ม.	-	-	25.00	112.50	112.50
	- งานรื้อถอนประตูพร้อมวงกบห้องน้ำ	1.00	ชุด	-	-	70.00	70.00	70.00
	- งานรื้อถอนสุขภัณฑ์	2.00	ชุด	-	-	140.00	280.00	280.00
	<b>รวมราคางานเตรียมการ</b>						<b>1,242.50</b>	<b>1,242.50</b>
2.2	งานฝ้าเพดาน							
	- (ฝ1) งานติดตั้งฝ้าเพดานสำเร็จรูปชนิดกันชื้น วัสดุฉนวนฉนวนเรียบหนา 9 มม. (ห้องนอนผู้ป่วย)	1.50	ตร.ม.	338.00	507.00	75.00	112.50	619.50
	- (ฝ2) งานติดตั้งฝ้าเพดานสำเร็จรูปชนิดกันชื้น วัสดุฉนวนฉนวนเรียบหนา 9 มม. (ห้องน้ำ)	3.00	ตร.ม.	338.00	1,014.00	75.00	225.00	1,239.00
	- งานทาสีฝ้าเพดาน	23.00	ตร.ม.	36.00	828.00	34.00	782.00	1,610.00
	<b>รวมราคางานฝ้าเพดาน</b>				<b>2,349.00</b>		<b>1,119.50</b>	<b>3,468.50</b>
2.3	งานผนังห้อง							
	- (ฝ1) ผนังทาสีอะคริลิก 100 % ชนิดทากายใน (ทาปูนเก่า)	45.80	ตร.ม.	36.00	1,648.80	34.00	1,557.20	3,206.00
	- (ฝ2) ปูกระเบื้องเซรามิก 8"x10" (ผนังห้องน้ำ)	18.00	ตร.ม.	556.00	10,008.00	158.00	2,844.00	12,852.00
	- (ฝ3) ผนังกรุลามิเนต (ผนังประตูเสื้อผ้า, ตู้วางของ)	7.00	ตร.ม.	1,000.00	7,000.00	500.00	3,500.00	10,500.00
	- (ฝ6) ตะแกรงสแตนเลสกันนก โครงคร่าวเหล็กชุบกัลวาไนซ์	5.25	ตร.ม.	800.00	4,200.00	120.00	630.00	4,830.00
	<b>รวมราคางานผนังห้อง</b>				<b>22,856.80</b>		<b>8,531.20</b>	<b>31,388.00</b>
2.4	งานพื้น							
	- (พ1) ชัดเมาพื้น (เดิม)	20.00	ตร.ม.	-	-	40.00	800.00	800.00
	- (พ2) ปูกระเบื้องเซรามิกชนิดกันลื่น 16"x16"	3.00	ตร.ม.	556.00	1,668.00	158.00	474.00	2,142.00
	- งานเทพื้นกันซึม ห้องน้ำ	3.00	ตร.ม.	110.00	330.00	82.00	246.00	576.00
	- ปูกระเบื้อง Porcelain (ฟ็อกเลน) 24"x24" (เคาเตอร์อ่างล้างหน้า)	0.90	ตร.ม.	680.00	612.00	222.00	199.80	811.80
	- งานบัวเชิงผนังพีวีซี 4" หนา 8 มม. สำเร็จรูป	18.00	ม.	90.00	1,620.00	40.00	720.00	2,340.00
	<b>รวมราคางานพื้น</b>				<b>4,230.00</b>		<b>2,439.80</b>	<b>6,669.80</b>
2.5	งานประตูหน้าต่าง							
	- ป1 ประตูบานเลื่อนกระจกอลูมิเนียมขนาด 0.70X2.00 ม.	1.00	ชุด	5,000.00	5,000.00	180.00	180.00	5,180.00
	- ฝ้าม่านกรองแสงพร้อมกล่องบังรางม่าน	1.00	ชุด	15,000.00	15,000.00	300.00	300.00	15,300.00
	<b>รวมราคางานประตูหน้าต่าง</b>				<b>20,000.00</b>		<b>480.00</b>	<b>20,480.00</b>



บัญชีแสดงรายการก่อสร้างสาธารณูปโภคอาคาร

โครงการก่อสร้าง ซ่อมแซมห้องพิเศษ อาคาร 7 (จำนวน 2 ชั้น)

สถานที่ก่อสร้าง ชั้น 2, 3 อาคาร 7 ผู้ป่วยพิเศษ 5 ชั้น โรงพยาบาลกำแพงเพชร จังหวัดกำแพงเพชร

ผู้ประมาณการ นายอนันต์ศักดิ์ แสนรินทร์ ว.บ.โยธา.ภย.71452

วันที่ประมาณราคา

มกราคม 2566

เอกสารเลขที่

พื้นที่อาคาร

ตร.ม.

ผู้ปรับราคา คณะกรรมการกำหนดราคากลาง

วันที่แจ้งราคา

จำนวน

ห้อง

ผู้ตรวจสอบ คณะกรรมการกำหนดราคากลาง

ลำดับ	รายการ	หน่วย	จำนวน	ราคาวัสดุ		ค่าแรงงาน		ราคารวม
				ต่อหน่วย	รวมวัสดุ	ต่อหน่วย	รวมค่าแรง	
2.6	งานสุขภัณฑ์							
	- กระจกเงารอบสแตนเลสอย่างดี (ห้องน้ำ)	1.00	ชุด	850.00	850.00	60.00	60.00	910.00
	- ท่อPVC Class 13.5 ขนาด 1/2"	4.00	ท่อน	46.00	184.00	-	-	184.00
	- โถส้วมชักโครกแบบนั่งราบ	1.00	ชุด	3,550.00	3,550.00	450.00	450.00	4,000.00
	- อ่างล้างหน้าฝั่งเคาน์เตอร์ ก๊อกล้านปิดพร้อมอุปกรณ์	1.00	ชุด	3,500.00	3,500.00	450.00	450.00	3,950.00
	- ที่ใส่กระดาษชำระสแตนเลส	1.00	ชุด	320.00	320.00	120.00	120.00	440.00
	- ขอบเขวนผ้าสแตนเลส	1.00	ชุด	120.00	120.00	70.00	70.00	190.00
	- ราวพาดผ้าสแตนเลส	1.00	ชุด	180.00	180.00	130.00	130.00	310.00
	- อุปกรณ์ข้อต่อประปา	1.00	งาน	1,000.00	1,000.00	-	-	1,000.00
	<b>รวมราคางานสุขภัณฑ์</b>				<b>9,704.00</b>		<b>1,280.00</b>	<b>10,984.00</b>
2.7	งานไฟฟ้าแสงสว่าง							
	- โคมไฟ LED Downlight 8" 22w	6.00	ชุด	380.00	2,280.00	115.00	690.00	2,970.00
	- โคมไฟ LED Downlight 6" 15w	2.00	ชุด	280.00	560.00	115.00	230.00	790.00
	- โคมไฟหัวเตียง 18W	1.00	ชุด	450.00	450.00	120.00	120.00	570.00
	- สายไฟ THW 1.5mm.	45.00	ม.	8.00	360.00	4.00	180.00	540.00
	- สวิตช์ไฟฟ้าทางเดียว 2ช่อง	4.00	ชุด	220.00	880.00	90.00	360.00	1,240.00
	- เต้ารับไฟฟ้า 2ช่อง	3.00	ชุด	140.00	420.00	90.00	270.00	690.00
	- FITTING & ACCESSORIES	1.00	เหมา	600.00	600.00	-	-	600.00
	<b>รวมราคางานไฟฟ้าแสงสว่าง</b>				<b>5,550.00</b>		<b>1,850.00</b>	<b>7,400.00</b>
2.8	งานระบบเรียกพยาบาล							
	- ชุดเรียกพยาบาลที่หัวเตียง	1.00	ชุด	4,500.00	4,500.00	500.00	500.00	5,000.00
	- ชุดเรียกพยาบาลที่ห้องน้ำ	1.00	ชุด	1,500.00	1,500.00	500.00	500.00	2,000.00
	- สายกดเรียกพยาบาล	1.00	ชุด	1,000.00	1,000.00	100.00	100.00	1,100.00
	- สัญญาณไฟฉุกเฉินในห้อง	1.00	ชุด	2,000.00	2,000.00	500.00	500.00	2,500.00
	- Splitter Box/NC64-HUB-0202	1.00	ชุด	1,500.00	1,500.00	500.00	500.00	2,000.00
	- ท่อพีวีซี 16,20,25	20.00	ม.	25.00	500.00	25.00	500.00	1,000.00
	- สายเคเบิล/UTP Cable CAT 5e	15.00	ม.	25.00	375.00	10.00	150.00	525.00
	- สายโทรศัพท์/TIEV 4c 22 AWG	10.00	ม.	15.00	150.00	10.00	100.00	250.00
	- อุปกรณ์/Accessories	1.00	งาน	500.00	500.00	300.00	300.00	800.00
	<b>รวมราคางานระบบเรียกพยาบาล</b>				<b>12,025.00</b>		<b>3,150.00</b>	<b>15,175.00</b>
	<b>รวมราคางานต้นทุน งานปรับปรุงและซ่อมแซมห้องพิเศษ ห้อง 11</b>	1.00	ห้อง		<b>76,714.80</b>		<b>20,093.00</b>	<b>96,807.80</b>
3	งานปรับปรุงและซ่อมแซมห้องพิเศษ VIP							
3.1	งานเตรียมการ							
	- งานร้อยกระเบื้องพื้นและผนังห้องน้ำ	26.40	ตร.ม.	-	-	40.00	1,056.00	1,056.00
	- งานร้อยลอนฝ้าเพดานห้องน้ำ ขนทิ้ง	8.00	ตร.ม.	-	-	25.00	200.00	200.00
	- งานร้อยลอนประตูพร้อมวงกบห้องน้ำ	1.00	ชุด	-	-	70.00	70.00	70.00
	- งานร้อยลอนสุขภัณฑ์	2.00	ชุด	-	-	140.00	280.00	280.00
	<b>รวมราคางานเตรียมการ</b>						<b>1,606.00</b>	<b>1,606.00</b>
3.2	งานฝ้าเพดาน							
	- (ฝ1) งานติดตั้งฝ้าเพดานสำเร็จรูปชนิดกันชื้น วัสดุเอ็มซีเอ็มฉาบเรียบหนา 9 มม. (ห้องนอนผู้ป่วย)	2.00	ตร.ม.	338.00	676.00	75.00	150.00	826.00
	- (ฝ2) งานติดตั้งฝ้าเพดานสำเร็จรูปชนิดกันชื้น วัสดุเอ็มซีเอ็มฉาบเรียบหนา 9 มม. (ห้องน้ำ)	6.00	ตร.ม.	338.00	2,028.00	75.00	450.00	2,478.00
	- งานทาสีฝ้าเพดาน	46.00	ตร.ม.	36.00	1,656.00	34.00	1,564.00	3,220.00
	<b>รวมราคางานฝ้าเพดาน</b>				<b>4,360.00</b>		<b>2,164.00</b>	<b>6,524.00</b>
3.3	งานผนังห้อง							
	- (ฝ1) ผนังทาสีน้ำอะคริลิก 100 % ชนิดทากายใน (ทาปูนเก่า)	68.20	ตร.ม.	36.00	2,455.20	34.00	2,318.80	4,774.00
	- (ฝ2) ปูกระเบื้องเซรามิก 8"x10" (ผนังห้องน้ำ)	20.40	ตร.ม.	556.00	11,342.40	158.00	3,223.20	14,565.60
	- (ฝ3) ผนังกรุลามิเนต (ผนังประตูเสื้อผ้า, ตู้วางของ)	17.25	ตร.ม.	1,000.00	17,250.00	500.00	8,625.00	25,875.00
	- (ฝ4) ผนังก่ออิฐฉาบปูน	3.20	ตร.ม.	282.00	902.40	89.00	284.80	1,187.20
	- (ฝ5) ผนังกระเบื้องอะคริลิก	2.40	ตร.ม.	1,400.00	3,360.00	-	-	3,360.00
	- (ฝ6) ตะแกรงสแตนเลสกันนก โครงคร่าวเหล็กชุบกัลวาไนซ์	16.80	ตร.ม.	800.00	13,440.00	120.00	2,016.00	15,456.00
	<b>รวมราคางานผนังห้อง</b>				<b>48,750.00</b>		<b>16,467.80</b>	<b>65,217.80</b>

Thana ✓

Signature



บัญชีแสดงรายการก่อสร้างสำหรับงานก่อสร้างอาคาร

โครงการก่อสร้าง ซ่อมแซมห้องพิเศษ อาคาร 7 (จำนวน 2 ชั้น)

สถานที่ก่อสร้าง ชั้น 2, 3 อาคาร 7 ผู้ป่วยพิเศษ 5 ชั้น โรงพยาบาลกำแพงเพชร จังหวัดกำแพงเพชร

ผู้ประมาณการ นายอนันต์ศักดิ์ แสนรินทร์ วศ.บ.โยธา ภย.71452

วันที่ประมาณราคา

มกราคม 2566

เอกสารเลขที่

พื้นที่อาคาร

ตร.ม.

ผู้ปรับราคา คณะกรรมการกำหนดราคากลาง

วันที่แจ้งราคา

จำนวน

ห้อง

ผู้ตรวจสอบ คณะกรรมการกำหนดราคากลาง

ลำดับ	รายการ	หน่วย	จำนวน	ราคาวัสดุ		ค่าแรงงาน		ราคารวม
				ต่อหน่วย	รวมวัสดุ	ต่อหน่วย	รวมค่าแรง	
3.4	งานพื้น							
	- (พ1) ขัดเงาพื้น (เดิม)	41.00	ตร.ม.	-	-	40.00	1,640.00	1,640.00
	- (พ2) ปูกระเบื้องเซรามิกชนิดกันลื่น 16"x16"	6.00	ตร.ม.	556.00	3,336.00	158.00	948.00	4,284.00
	- งานเทพื้นกันซึม ห้องน้ำ	6.00	ตร.ม.	110.00	660.00	82.00	492.00	1,152.00
	- ปูกระเบื้อง Porcelain (พีซีเลน) 24"x24" (เคาเตอร์อย่างล้างหน้า)	1.20	ตร.ม.	680.00	816.00	222.00	266.40	1,082.40
	- งานบัวเชิงผนังพีวีซี 4" หนา 8 มม. สำเร็จรูป	21.00	ม.	90.00	1,890.00	40.00	840.00	2,730.00
	<b>รวมราคางานพื้น</b>				<b>6,702.00</b>		<b>4,186.40</b>	<b>10,888.40</b>
3.5	งานประตู-หน้าต่าง							
	- ป1 ประตูบานเลื่อนกระจกอลูมิเนียม ขนาด 0.70X2.00 ม.	1.00	ชุด	5,000.00	5,000.00	180.00	180.00	5,180.00
	- ฝ้าม่านกรองแสง พร้อมกล่องบังรางม่าน	2.00	ชุด	15,000.00	30,000.00	300.00	600.00	30,600.00
	<b>รวมราคางานประตู-หน้าต่าง</b>				<b>35,000.00</b>		<b>780.00</b>	<b>35,780.00</b>
3.6	งานสุขภัณฑ์							
	- กระจกเงารอบสแตนเลสอย่างดี (ห้องน้ำ)	1.00	ชุด	850.00	850.00	60.00	60.00	910.00
	- ท่อPVC Class 13.5 ขนาด 1/2"	4.00	ท่อน	46.00	184.00	-	-	184.00
	- โถส้วมชักโครกแบบนั่งราบ	1.00	ชุด	3,550.00	3,550.00	450.00	450.00	4,000.00
	- อ่างล้างหน้าฝังเคาน์เตอร์ ก๊อแกนปิดพร้อมอุปกรณ์	1.00	ชุด	3,500.00	3,500.00	450.00	450.00	3,950.00
	- ที่ใส่กระดาษชำระสแตนเลส	1.00	ชุด	320.00	320.00	120.00	120.00	440.00
	- ขอบเขานผ้าสแตนเลส	1.00	ชุด	120.00	120.00	70.00	70.00	190.00
	- ราวพาดผ้าสแตนเลส	1.00	ชุด	180.00	180.00	130.00	130.00	310.00
	- อุปกรณ์ข้อต่อประปา	1.00	งาน	1,000.00	1,000.00	-	-	1,000.00
	<b>รวมราคางานสุขภัณฑ์</b>				<b>9,704.00</b>		<b>1,280.00</b>	<b>10,984.00</b>
3.7	งานไฟฟ้าแสงสว่าง							
	- โคมไฟ LED Downlight 8" 22w	10.00	ชุด	380.00	3,800.00	115.00	1,150.00	4,950.00
	- โคมไฟ LED Downlight 6" 15w	2.00	ชุด	280.00	560.00	115.00	230.00	790.00
	- โคมไฟหัวเตียง 18W	1.00	ชุด	450.00	450.00	120.00	120.00	570.00
	- สายไฟ THW 1.5มม.	90.00	ม.	8.00	720.00	4.00	360.00	1,080.00
	- สวิตช์ไฟฟ้าทางเดียว 2ช่อง	4.00	ชุด	220.00	880.00	90.00	360.00	1,240.00
	- เต้ารับไฟฟ้า 2ช่อง	3.00	ชุด	140.00	420.00	90.00	270.00	690.00
	- FITTING & ACCESSORIES	1.00	เหมา	1,000.00	1,000.00	-	-	1,000.00
	<b>รวมราคางานไฟฟ้าแสงสว่าง</b>				<b>7,830.00</b>		<b>2,490.00</b>	<b>10,320.00</b>
3.8	งานระบบเรียกพยาบาล							
	- ชุดเรียกพยาบาลที่หัวเตียง	1.00	ชุด	4,500.00	4,500.00	500.00	500.00	5,000.00
	- ชุดเรียกพยาบาลที่ห้องน้ำ	1.00	ชุด	1,500.00	1,500.00	500.00	500.00	2,000.00
	- สายกดเรียกพยาบาล	1.00	ชุด	1,000.00	1,000.00	100.00	100.00	1,100.00
	- สัญญาณไฟฉุกเฉินหน้าห้อง	1.00	ชุด	2,000.00	2,000.00	500.00	500.00	2,500.00
	- Splitter Box/NC64-HUB-0202	1.00	ชุด	1,500.00	1,500.00	500.00	500.00	2,000.00
	- ท่อพีวีซี 16,20,25	20.00	ม.	25.00	500.00	25.00	500.00	1,000.00
	- สายเคเบิล/UTP Cable CAT 5e	15.00	ม.	25.00	375.00	10.00	150.00	525.00
	- สายโทรศัพท์/TIEV 4c 22 AWG	10.00	ม.	15.00	150.00	10.00	100.00	250.00
	- อุปกรณ์/Accessories	1.00	งาน	500.00	500.00	300.00	300.00	800.00
	<b>รวมราคางานระบบเรียกพยาบาล</b>				<b>12,025.00</b>		<b>3,150.00</b>	<b>15,175.00</b>
	<b>รวมราคาค่างานต้นทุน งานปรับปรุงและซ่อมแซมห้องพิเศษ VIP</b>	1.00	ห้อง		<b>124,371.00</b>		<b>32,124.20</b>	<b>156,495.20</b>
4	งานปรับปรุงและซ่อมแซมโถงทางเดิน							
4.1	งานเตรียมการ							
	- งานรื้อถอนชุดประตูกระจกอลูมิเนียม โถงทางเดิน	1.00	ชุด	-	-	300.00	300.00	300.00
	<b>รวมราคางานเตรียมการ</b>						<b>300.00</b>	<b>300.00</b>
4.2	งานผนังห้อง							
	- (ผ1) ผนังทาสีน้ำอะคริลิก 100% ชนิดทากายโน (ทาปูนเก่า)	138.50	ตร.ม.	36.00	4,986.00	34.00	4,709.00	9,695.00
	<b>รวมราคางานผนังห้อง</b>				<b>4,986.00</b>		<b>4,709.00</b>	<b>9,695.00</b>

Handwritten signature

Handwritten signature



บัญชีแสดงรายการก่อสร้างสำหรับงานก่อสร้างอาคาร

โครงการก่อสร้าง **ซ่อมแซมห้องพิเศษ อาคาร 7 (จำนวน 2 ชั้น)**  
 สถานที่ก่อสร้าง **ชั้น 2, 3 อาคาร 7 ผู้ป่วยพิเศษ 5 ชั้น โรงพยาบาลกำแพงเพชร จังหวัดกำแพงเพชร**  
 ผู้ประมาณการ **นายอนันต์ศักดิ์ แสนบริพันธ์ ว.บ.โยธา.ภย.71452**  
 ผู้ปรับราคา **คณะกรรมการกำหนดราคากลาง**  
 ผู้ตรวจสอบ **คณะกรรมการกำหนดราคากลาง**

วันที่ประมาณราคา  
วันที่แจ้งราคา

มกราคม 2566

เอกสารเลขที่  
พื้นที่อาคาร  
จำนวน

ตร.ม.  
ห้อง

ลำดับ	รายการ	หน่วย	จำนวน	ราคาวัสดุ		ค่าแรงงาน		ราคารวม
				ต่อหน่วย	รวมวัสดุ	ต่อหน่วย	รวมค่าแรง	
4.3	งานพื้น							
	- (พ1) ชัดเงาพื้น (เดิม)	93.60	ตร.ม.	-	-	40.00	3,744.00	3,744.00
	<b>รวมราคางานพื้น</b>						<b>3,744.00</b>	<b>3,744.00</b>
4.4	งานอื่นๆ							
	- ป้ายชื่อหน้าห้องผู้ป่วย	13.00	ชุด	1,500.00	19,500.00	100.00	1,300.00	20,800.00
	<b>รวมราคางานอื่นๆ</b>				<b>19,500.00</b>		<b>1,300.00</b>	<b>20,800.00</b>
	<b>รวมราคาค่างานต้นทุน งานปรับปรุงและซ่อมแซมโครงสร้างเดิม</b>	1.00	ห้อง		<b>24,486.00</b>		<b>10,053.00</b>	<b>34,539.00</b>
5	งานปรับปรุงและซ่อมแซมห้องเตรียมยา							
5.1	งานผนังห้อง							
	- (ผ1) ผนังทาสีน้ำอะคริลิก 100% ชนิดทากายใน (ทาปูนเก่า)	38.00	ตร.ม.	36.00	1,368.00	34.00	1,292.00	2,660.00
	<b>รวมราคางานผนังห้อง</b>				<b>1,368.00</b>		<b>1,292.00</b>	<b>2,660.00</b>
5.2	งานพื้น							
	- (พ1) ชัดเงาพื้น (เดิม)	18.00	ตร.ม.	-	-	40.00	720.00	720.00
	<b>รวมราคางานพื้น</b>						<b>720.00</b>	<b>720.00</b>
	<b>รวมราคาค่างานต้นทุน งานปรับปรุงและซ่อมแซมห้องเตรียมยา</b>	1.00	ห้อง		<b>1,368.00</b>		<b>2,012.00</b>	<b>3,380.00</b>
6	งานปรับปรุงและซ่อมแซมห้องทำงานเจ้าหน้าที่							
6.1	งานเตรียมการ							
	- งานรื้อกระเบื้องพื้นและผนังห้องน้ำ	4.50	ตร.ม.	-	-	40.00	180.00	180.00
	- งานรื้อถอนฝ้าเพดานห้องน้ำ ขนทิ้ง	4.50	ตร.ม.	-	-	25.00	112.50	112.50
	- งานรื้อถอนประตูพร้อมวงกบห้องน้ำ	1.00	ชุด	-	-	70.00	70.00	70.00
	<b>รวมราคางานเตรียมการ</b>						<b>362.50</b>	<b>362.50</b>
6.2	งานฝ้าเพดาน							
	- (ผ1) งานติดตั้งฝ้าเพดานสำเร็จรูปชนิดกันชื้น วัสดุยิมซิมฉาบเรียบหนา 9 มม. (ห้องทำงาน)	62.00	ตร.ม.	338.00	20,956.00	75.00	4,650.00	25,606.00
	- (ผ2) งานติดตั้งฝ้าเพดานสำเร็จรูปชนิดกันชื้น วัสดุยิมซิมฉาบเรียบหนา 9 มม. (ห้องน้ำ)	3.00	ตร.ม.	338.00	1,014.00	75.00	225.00	1,239.00
	- งานทาสีฝ้าเพดาน	65.00	ตร.ม.	36.00	2,340.00	34.00	2,210.00	4,550.00
	<b>รวมราคางานฝ้าเพดาน</b>				<b>24,310.00</b>		<b>7,085.00</b>	<b>31,395.00</b>
6.3	งานผนังห้อง							
	- (ผ1) ผนังทาสีน้ำอะคริลิก 100% ชนิดทากายใน (ทาปูนเก่า)	72.00	ตร.ม.	36.00	2,592.00	34.00	2,448.00	5,040.00
	<b>รวมราคางานผนังห้อง</b>				<b>2,592.00</b>		<b>2,448.00</b>	<b>5,040.00</b>
6.4	งานพื้น							
	- (พ1) ชัดเงาพื้น (เดิม)	35.00	ตร.ม.	-	-	40.00	1,400.00	1,400.00
	- (พ2) ปูกระเบื้องเซรามิคชนิดกันลื่น 16x16"	4.80	ตร.ม.	556.00	2,668.80	158.00	758.40	3,427.20
	- (ผ5) ผนังกระเบื้องอะลูมิเนียม	2.00	ตร.ม.	1,400.00	2,800.00	-	-	2,800.00
	- (ผ6) ตะแกรงสแตนเลสกันกบ โครงคร่าวเหล็กชุบกัลวาไนซ์	23.40	ตร.ม.	800.00	18,720.00	120.00	2,808.00	21,528.00
	- งานทาสีกันชื้น ห้องน้ำ	4.80	ตร.ม.	110.00	528.00	82.00	393.60	921.60
	<b>รวมราคางานพื้น</b>				<b>24,716.80</b>		<b>5,360.00</b>	<b>30,076.80</b>
6.5	งานประตูหน้าต่าง							
	- ป3 ประตูบานเดี่ยวพีวีซี ขนาด 0.70X2.00 ม.	1.00	ชุด	3,570.00	3,570.00	180.00	180.00	3,750.00
	- ป2 ประตูบานเลื่อนกระเบื้องอะลูมิเนียม ขนาด 0.90X2.45 ม.	1.00	ชุด	6,000.00	6,000.00	300.00	300.00	6,300.00
	<b>รวมราคางานประตูหน้าต่าง</b>				<b>9,570.00</b>		<b>480.00</b>	<b>10,050.00</b>
6.6	งานสุขภัณฑ์							
	- กระจกเงารอบสแตนเลสอย่างดี (ห้องน้ำ)	1.00	ชุด	850.00	850.00	60.00	60.00	910.00
	- ท่อPVC Class 13.5 ขนาด 1/2"	4.00	ท่อน	46.00	184.00	-	-	184.00
	- โถส้วมชักโครกแบบนั่งราบ	1.00	ชุด	4,850.00	4,850.00	450.00	450.00	5,300.00
	- อ่างล้างหน้าฝักเคาน์เตอร์ ก๊อกล้านปัดพร้อมอุปกรณ์	1.00	ชุด	3,500.00	3,500.00	450.00	450.00	3,950.00
	- ที่ใส่กระดาษชำระสแตนเลส	1.00	ชุด	320.00	320.00	120.00	120.00	440.00
	- ขอนแขวนผ้าสแตนเลส	1.00	ชุด	120.00	120.00	70.00	70.00	190.00
	- ราวจับผ้าสแตนเลส	1.00	ชุด	180.00	180.00	130.00	130.00	310.00
	- อุปกรณ์เชื่อมต่อประปา	1.00	งาน	1,000.00	1,000.00	-	-	1,000.00
	<b>รวมราคางานสุขภัณฑ์</b>				<b>11,004.00</b>		<b>1,280.00</b>	<b>12,284.00</b>



บัญชีแสดงรายการก่อสร้างสำหรับงานก่อสร้างอาคาร

โครงการก่อสร้าง **ซ่อมแซมห้องพิเศษ อาคาร 7 (จำนวน 2 ชั้น)**

สถานที่ก่อสร้าง **ชั้น 2, 3 อาคาร 7 ผู้ป่วยพิเศษ 5 ชั้น โรงพยาบาลกำแพงเพชร จังหวัดกำแพงเพชร**

ผู้ประมาณการ **นายอนันต์ศักดิ์ แสนรินทร์ ว.ศ.บ.โยธา กย.71452**

ผู้ปรับราคา **คณะกรรมการกำหนดราคากลาง**

ผู้ตรวจสอบ **คณะกรรมการกำหนดราคากลาง**

วันที่ประมาณราคา

มกราคม 2566

เอกสารเลขที่

พื้นที่อาคาร

ตร.ม.

วันที่แจ้งราคา

จำนวน

ห้อง

ลำดับ	รายการ	หน่วย	จำนวน	ราคาวัสดุ		ค่าแรงงาน		ราคารวม
				ต่อหน่วย	รวมวัสดุ	ต่อหน่วย	รวมค่าแรง	
6.7	งานไฟฟ้าแสงสว่าง							
	- โคมไฟ LED Downlight 8" 22w	10.00	ชุด	380.00	3,800.00	115.00	1,150.00	4,950.00
	- โคมไฟ LED Downlight 6" 15w	1.00	ชุด	280.00	280.00	115.00	115.00	395.00
	- FITTING & ACCESSORIES	1.00	เหมา	1,000.00	1,000.00	-	-	1,000.00
	<b>รวมราคางานไฟฟ้าแสงสว่าง</b>				<b>5,080.00</b>		<b>1,265.00</b>	<b>6,345.00</b>
6.8	งานระบบเรียกพยาบาล							
	- ชุดสนทนาระหว่างเจ้าหน้าที่พยาบาลและผู้ป่วย	1.00	ชุด	22,500.00	22,500.00	3,000.00	3,000.00	25,500.00
	- ชุดระบบจ่ายไฟ	1.00	ชุด	3,500.00	3,500.00	500.00	500.00	4,000.00
	<b>รวมราคาระบบเรียกพยาบาล</b>				<b>26,000.00</b>		<b>3,500.00</b>	<b>29,500.00</b>
	<b>รวมราคาค่างานต้นทุน งานปรับปรุงและซ่อมแซมห้องทำงานเจ้าหน้าที่</b>	1.00	ห้อง		<b>103,272.80</b>		<b>21,780.50</b>	<b>125,053.30</b>
7	งานปรับปรุงและซ่อมแซมห้องทำการพยาบาล							
7.1	งานเตรียมการ							
	- งานรื้อถอนสุขภัณฑ์	1.00	ชุด	-	-	140.00	140.00	140.00
	- งานรื้อครุภัณฑ์	1.00	ชุด	-	-	300.00	300.00	300.00
	<b>รวมราคางานเตรียมการ</b>						<b>440.00</b>	<b>440.00</b>
7.2	งานผนังห้อง							
	- (ผ1) ผนังทาสีน้ำอะคิลิค 100 % ชนิดทากายใน (ทาปูนเก่า)	38.00	ตร.ม.	36.00	1,368.00	34.00	1,292.00	2,660.00
	- (ผ6) ตะแกรงสแตนเลสกันนก โครงคร่าวเหล็กชุบกัลวาไนซ์	5.25	ตร.ม.	800.00	4,200.00	120.00	630.00	4,830.00
	<b>รวมราคางานผนังห้อง</b>				<b>5,568.00</b>		<b>1,922.00</b>	<b>7,490.00</b>
7.3	งานฝ้าเพดาน							
	- (ผ1) งานติดตั้งฝ้าเพดานสำเร็จรูปชนิดกันชื้น วัสดุยิมซิมฉาบเรียบหนา 9 มม.	2.00	ตร.ม.	338.00	676.00	75.00	150.00	826.00
	- งานทาสีฝ้าเพดาน	23.00	ตร.ม.	36.00	828.00	34.00	782.00	1,610.00
	<b>รวมราคางานฝ้าเพดาน</b>				<b>1,504.00</b>		<b>932.00</b>	<b>2,436.00</b>
7.4	งานพื้น							
	- (พ1) ชัดเงาพื้น (เดิม)	23.00	ตร.ม.	-	-	40.00	920.00	920.00
	- ชั้น ค.ส.ล. เคาเตอร์อ่างล้างมือ แบบลอย	1.00	ชุด	3,500.00	3,500.00	450.00	450.00	3,950.00
	<b>รวมราคางานพื้น</b>				<b>3,500.00</b>		<b>1,370.00</b>	<b>4,870.00</b>
7.5	งานสุขภัณฑ์							
	- ท่อPVC Class 13.5 ขนาด 1/2"	2.00	ท่อน	46.00	92.00	-	-	92.00
	- อ่างล้างมือฝั่งเคาน์เตอร์ ก๊อกร้านปิดพร้อมอุปกรณ์	1.00	ชุด	3,500.00	3,500.00	450.00	450.00	3,950.00
	<b>รวมราคางานสุขภัณฑ์</b>				<b>3,592.00</b>		<b>450.00</b>	<b>4,042.00</b>
7.6	งานไฟฟ้าแสงสว่าง							
	- โคมไฟ LED Downlight 8" 22w	4.00	ชุด	380.00	1,520.00	115.00	460.00	1,980.00
	- สายไฟ THW 1.5mm.	30.00	ม.	8.00	240.00	4.00	120.00	360.00
	- สวิตช์ไฟฟ้าทางเดียว 2ช่อง	1.00	ชุด	220.00	220.00	90.00	90.00	310.00
	- FITTING & ACCESSORIES	1.00	เหมา	500.00	500.00	-	-	500.00
	<b>รวมราคางานไฟฟ้าแสงสว่าง</b>				<b>2,480.00</b>		<b>670.00</b>	<b>3,150.00</b>
	<b>รวมราคาค่างานต้นทุน งานปรับปรุงห้องทำการพยาบาล</b>	1.00	ห้อง		<b>16,644.00</b>		<b>5,784.00</b>	<b>22,428.00</b>
	<b>รวมราคางานต้นทุน ปรับปรุงและซ่อมแซมห้องพิเศษ 1 ชั้น</b>				<b>1,114,004.60</b>		<b>292,776.70</b>	<b>1,406,781.30</b>
	<b>รวมราคางานต้นทุน ปรับปรุงและซ่อมแซมห้องพิเศษ 2 ชั้น</b>				<b>2,228,009.20</b>		<b>585,553.40</b>	<b>2,813,562.60</b>
	ส่วนที่ 2 ครุภัณฑ์สิ่งซื้อหรือจัดซื้อ							
1	งานครุภัณฑ์สิ่งซื้อ							
	- ไซฟอนปรับอนโต้	12.00	ชุด	4,000.00	48,000.00			48,000.00
	- ไซฟอนห้อง Vip	2.00	ชุด	14,000.00	28,000.00			28,000.00
	- เตียงผู้ป่วยห้อง Vip	2.00	เตียง	55,000.00	110,000.00			110,000.00
	- ตู้เย็น 6.5 คิว	20.00	เครื่อง	6,000.00	120,000.00			120,000.00
	- ทีวี LED 55 นิ้ว ห้องvip	2.00	เครื่อง	13,000.00	26,000.00			26,000.00
	- ทีวี LED 32 นิ้ว	9.00	เครื่อง	5,000.00	45,000.00			45,000.00
	<b>รวมราคาครุภัณฑ์สิ่งซื้อหรือจัดซื้อ</b>				<b>377,000.00</b>			<b>377,000.00</b>

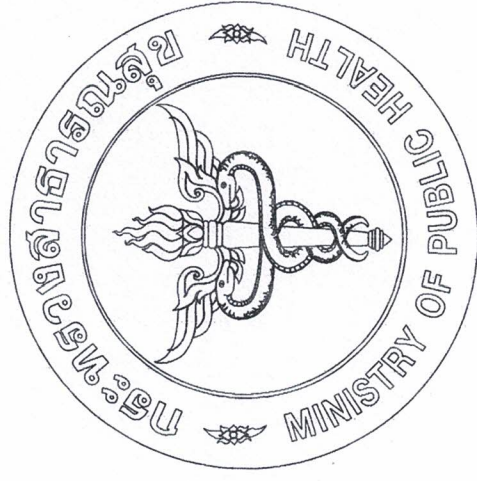
หมายเหตุ

- ปริมาณงานใน BOQ นี้ไม่สามารถนำไปใช้อ้างอิงในการก่อสร้างจริงได้ ผู้เสนอราคาต้องเสนอตามแบบรูปและเอกสารรายการประกอบแบบที่กำหนด
- บัญชีแสดงปริมาณวัสดุเป็นเอกสารที่ใช้เฉพาะเป็นแนวทางในการประมาณราคาเท่านั้น

*(Signature)*

*(Signature)*





โรงพยาบาลกำแพงเพชร

โครงการ : ซ่อมแซมห้องพิเศษ อาคาร 7 (จำนวน 2 ชั้น)

สถานที่ : ชั้น 2 , 3 อาคาร 7 ผู้ป่วยพิเศษ 5 ชั้น โรงพยาบาลกำแพงเพชร

428 ราชดำเนิน 1 ตำบล ในเมือง อำเภอเมืองกำแพงเพชร กำแพงเพชร 62000

*Handwritten signature in blue ink.*

Handwritten text: ๖๖๖๖ -

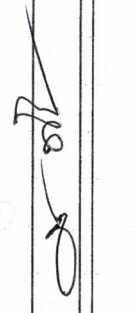
*Handwritten signature in black ink.*



กรมอนามัย กระทรวงสาธารณสุข

โครงการ	รณรงค์ป้องกันโรคอ้วน
สถานที่	รณนิรมัย กรุงเทพมหานคร 7 (จำนวน 2 ชั้น)
กิจกรรม	ชั้น 2, 3 อาคาร 7 คู่มือระยะ 5 ชั้น
ผู้จัดทำ	โครงการรณรงค์ป้องกันโรคอ้วน และป้องกันเบาหวาน
ชื่อหน่วยงาน	นายแพทย์ศิริเกียรติ ลิ้มสุพรรณิธานนท์ ผู้อำนวยการ
ชื่อตำแหน่ง	นายแพทย์ศิริเกียรติ ลิ้มสุพรรณิธานนท์ ผู้อำนวยการ
วันที่	01/11/2015
ชื่อตำแหน่ง	นายแพทย์ศิริเกียรติ ลิ้มสุพรรณิธานนท์ ผู้อำนวยการ
หมายเลข	01
จำนวน/แผ่น	01/15

รายการข้อมูล		รายการชนิด		NO.	รายละเอียด	ผู้จัดทำ	ชนิดของ
NO.	รายละเอียด	รายการชนิด	NO.	รายละเอียด	ผู้จัดทำ	ชนิดของ	
	1. ใบปลิว 100 x 70 มม. (รวม 3000 แผ่น)				1	(1) ผนังห้องโถงชั้น 100 x 70 มม. รวม 3000 แผ่น (รวม 3000 แผ่น)	
	2. โปสเตอร์ 120 x 120 ซม. (รวม 100 แผ่น)				2	(2) โปสเตอร์ใบละขนาด 120 x 120 (รวม 100 แผ่น)	
	3. โปสเตอร์ 100 x 70 ซม. (รวม 100 แผ่น)				3	(3) โปสเตอร์จำนวน 100 (รวม 100 แผ่น)	
	4. โปสเตอร์ 100 x 70 ซม. (รวม 100 แผ่น)				4	(4) โปสเตอร์จำนวน 100 (รวม 100 แผ่น)	
	5. โปสเตอร์ 100 x 70 ซม. (รวม 100 แผ่น)				5	(5) โปสเตอร์จำนวน 100 (รวม 100 แผ่น)	
	6. โปสเตอร์ 100 x 70 ซม. (รวม 100 แผ่น)				6	(6) โปสเตอร์จำนวน 100 (รวม 100 แผ่น)	
	7. โปสเตอร์ 100 x 70 ซม. (รวม 100 แผ่น)				7	(7) โปสเตอร์จำนวน 100 (รวม 100 แผ่น)	
	8. โปสเตอร์ 100 x 70 ซม. (รวม 100 แผ่น)				8	(8) โปสเตอร์จำนวน 100 (รวม 100 แผ่น)	
	9. โปสเตอร์ 100 x 70 ซม. (รวม 100 แผ่น)				9	(9) โปสเตอร์จำนวน 100 (รวม 100 แผ่น)	
	10. โปสเตอร์ 100 x 70 ซม. (รวม 100 แผ่น)				10	(10) โปสเตอร์จำนวน 100 (รวม 100 แผ่น)	
	11. โปสเตอร์ 100 x 70 ซม. (รวม 100 แผ่น)				11	(11) โปสเตอร์จำนวน 100 (รวม 100 แผ่น)	
	12. โปสเตอร์ 100 x 70 ซม. (รวม 100 แผ่น)				12	(12) โปสเตอร์จำนวน 100 (รวม 100 แผ่น)	
	13. โปสเตอร์ 100 x 70 ซม. (รวม 100 แผ่น)				13	(13) โปสเตอร์จำนวน 100 (รวม 100 แผ่น)	
	14. โปสเตอร์ 100 x 70 ซม. (รวม 100 แผ่น)				14	(14) โปสเตอร์จำนวน 100 (รวม 100 แผ่น)	
	15. โปสเตอร์ 100 x 70 ซม. (รวม 100 แผ่น)				15	(15) โปสเตอร์จำนวน 100 (รวม 100 แผ่น)	
	16. โปสเตอร์ 100 x 70 ซม. (รวม 100 แผ่น)				16	(16) โปสเตอร์จำนวน 100 (รวม 100 แผ่น)	
	17. โปสเตอร์ 100 x 70 ซม. (รวม 100 แผ่น)				17	(17) โปสเตอร์จำนวน 100 (รวม 100 แผ่น)	
	18. โปสเตอร์ 100 x 70 ซม. (รวม 100 แผ่น)				18	(18) โปสเตอร์จำนวน 100 (รวม 100 แผ่น)	
	19. โปสเตอร์ 100 x 70 ซม. (รวม 100 แผ่น)				19	(19) โปสเตอร์จำนวน 100 (รวม 100 แผ่น)	
	20. โปสเตอร์ 100 x 70 ซม. (รวม 100 แผ่น)				20	(20) โปสเตอร์จำนวน 100 (รวม 100 แผ่น)	
	21. โปสเตอร์ 100 x 70 ซม. (รวม 100 แผ่น)				21	(21) โปสเตอร์จำนวน 100 (รวม 100 แผ่น)	
	22. โปสเตอร์ 100 x 70 ซม. (รวม 100 แผ่น)				22	(22) โปสเตอร์จำนวน 100 (รวม 100 แผ่น)	

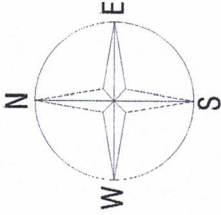






โรงพยาบาลกำแพงเพชร

โครงการ	ซ่อมแซมหลังคาอาคาร 7 (จำนวน 2 ชั้น)
สถานที่	ชั้น 2, 3 อาคาร 7 คู่มือพิเศษ 5 ชั้น โรงพยาบาลกำแพงเพชร อ.เมือง จ.กำแพงเพชร
สัญญา	๐๖๖.
เขียนแบบ	นายชวรินทร์ แสนเงินทร์ วิศวกรโยธา
เห็นชอบ	นายชวรินทร์ แสนเงินทร์ วิศวกรโยธา
อนุมัติ	นายมงคล คุ้มตะคุ นายช่างเทคนิคช่างปฏิบัติงาน
แบบเสร็จ	นายชวรินทร์ แสนเงินทร์ รองผู้อำนวยการ
วันที่	02
จำนวน/แผ่น	02/15



พื้นที่ก่อสร้างโครงการปรับปรุงและซ่อมแซมหลังคาห้องพิเศษชั้น 2

พื้นที่ก่อสร้างโครงการปรับปรุงและซ่อมแซมหลังคาห้องพิเศษชั้น 2

แปลนผังบริเวณ  
มาตราส่วน 1 : 75

*(Handwritten signature)*

*(Handwritten signature)*

*(Handwritten signature)*



โดยพยานจากแพทย์

โครงการ  
รณรงค์ส่งเสริมสุขภาพ อากาศ 7 (จำนวน 2 ชิ้น)

สถานที่

ชั้น 2, 3 อาคาร 7 คู่มือพิชิต 5 ชั้น  
โรงพยาบาลกำแพงเพชร ถนน 9 กำแพงเพชร

สำรวจ

076

นายอนุพงศ์ แสงนิรันดร์  
วิศวกรโยธา

เขียนแบบ

076

นายอนุพงศ์ แสงนิรันดร์  
วิศวกรโยธา

เห็นชอบ

นายแพทย์ พันธุช  
นายช่างเทคนิคสำนักงาน

อนุมัติ

นายสุเมธ ทรัพย์วิภา  
รองผู้อำนวยการ

แบบร่างที่

แผ่นที่

03

จำนวน/แผ่น

03/15

เนื้อหาสาระสำคัญ

1. วัตถุประสงค์
  - 1.1 เพื่อส่งเสริมสุขภาพของประชาชนให้มีความรู้ ความเข้าใจเกี่ยวกับโรคติดต่อทางอากาศ
  - 1.2 เพื่อส่งเสริมสุขภาพของประชาชนให้มีความรู้ ความเข้าใจเกี่ยวกับโรคติดต่อทางอากาศ
  - 1.3 เพื่อส่งเสริมสุขภาพของประชาชนให้มีความรู้ ความเข้าใจเกี่ยวกับโรคติดต่อทางอากาศ
2. ขอบเขตของงานทั่วไป
  - 2.1 งานรณรงค์ส่งเสริมสุขภาพของประชาชนให้มีความรู้ ความเข้าใจเกี่ยวกับโรคติดต่อทางอากาศ
  - 2.2 งานรณรงค์ส่งเสริมสุขภาพของประชาชนให้มีความรู้ ความเข้าใจเกี่ยวกับโรคติดต่อทางอากาศ
3. งานวิศวกรรมโยธาและโครงสร้าง
  - 3.1 งานปฐมนิเทศ
    - 3.1.1 ผู้รับผิดชอบงานปฐมนิเทศและประชาสัมพันธ์โครงการในวงกว้าง
    - 3.1.2 วัตถุประสงค์ในการปฐมนิเทศและประชาสัมพันธ์โครงการ
    - 3.1.3 วัตถุประสงค์ในการปฐมนิเทศและประชาสัมพันธ์โครงการ
  - 3.2 งานออกแบบ
    - 3.2.1 งานออกแบบโครงสร้างอาคารและโครงสร้างพื้นฐาน
    - 3.2.2 งานออกแบบโครงสร้างอาคารและโครงสร้างพื้นฐาน
    - 3.2.3 งานออกแบบโครงสร้างอาคารและโครงสร้างพื้นฐาน
  - 3.3 งานก่อสร้าง
    - 3.3.1 งานก่อสร้างอาคารและโครงสร้างพื้นฐาน
    - 3.3.2 งานก่อสร้างอาคารและโครงสร้างพื้นฐาน
    - 3.3.3 งานก่อสร้างอาคารและโครงสร้างพื้นฐาน
  - 3.4 งานควบคุม
    - 3.4.1 งานควบคุมอาคารและโครงสร้างพื้นฐาน
    - 3.4.2 งานควบคุมอาคารและโครงสร้างพื้นฐาน
    - 3.4.3 งานควบคุมอาคารและโครงสร้างพื้นฐาน
  - 3.5 งานบริหาร
    - 3.5.1 งานบริหารอาคารและโครงสร้างพื้นฐาน
    - 3.5.2 งานบริหารอาคารและโครงสร้างพื้นฐาน
    - 3.5.3 งานบริหารอาคารและโครงสร้างพื้นฐาน
4. งานอื่น
  - 4.1 วัตถุประสงค์ในการดำเนินงาน
  - 4.2 วัตถุประสงค์ในการดำเนินงาน
  - 4.3 วัตถุประสงค์ในการดำเนินงาน
  - 4.4 วัตถุประสงค์ในการดำเนินงาน
  - 4.5 วัตถุประสงค์ในการดำเนินงาน
  - 4.6 วัตถุประสงค์ในการดำเนินงาน
  - 4.7 วัตถุประสงค์ในการดำเนินงาน
5. งานสถาปัตยกรรม
  - 5.1 งานสถาปัตยกรรม
    - 5.1.1 วัตถุประสงค์ในการดำเนินงาน
    - 5.1.2 วัตถุประสงค์ในการดำเนินงาน
    - 5.1.3 วัตถุประสงค์ในการดำเนินงาน
    - 5.1.4 วัตถุประสงค์ในการดำเนินงาน
    - 5.1.5 วัตถุประสงค์ในการดำเนินงาน
    - 5.1.6 วัตถุประสงค์ในการดำเนินงาน
    - 5.1.7 วัตถุประสงค์ในการดำเนินงาน
    - 5.1.8 วัตถุประสงค์ในการดำเนินงาน
    - 5.1.9 วัตถุประสงค์ในการดำเนินงาน
    - 5.1.10 วัตถุประสงค์ในการดำเนินงาน
  - 5.2 งานสถาปัตยกรรม
    - 5.2.1 วัตถุประสงค์ในการดำเนินงาน
    - 5.2.2 วัตถุประสงค์ในการดำเนินงาน
    - 5.2.3 วัตถุประสงค์ในการดำเนินงาน
    - 5.2.4 วัตถุประสงค์ในการดำเนินงาน
    - 5.2.5 วัตถุประสงค์ในการดำเนินงาน
    - 5.2.6 วัตถุประสงค์ในการดำเนินงาน
    - 5.2.7 วัตถุประสงค์ในการดำเนินงาน
    - 5.2.8 วัตถุประสงค์ในการดำเนินงาน
    - 5.2.9 วัตถุประสงค์ในการดำเนินงาน
    - 5.2.10 วัตถุประสงค์ในการดำเนินงาน

นายอนุพงศ์ แสงนิรันดร์  
วิศวกรโยธา

นายสุเมธ ทรัพย์วิภา  
รองผู้อำนวยการ

นายอนุพงศ์ แสงนิรันดร์  
วิศวกรโยธา

นายสุเมธ ทรัพย์วิภา  
รองผู้อำนวยการ

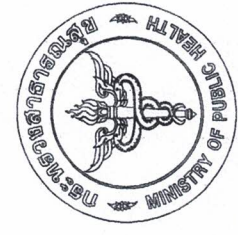
นายอนุพงศ์ แสงนิรันดร์  
วิศวกรโยธา

นายสุเมธ ทรัพย์วิภา  
รองผู้อำนวยการ

นายอนุพงศ์ แสงนิรันดร์  
วิศวกรโยธา



**ข้อมูลเบื้องต้น**



**โรงพยาบาลสุราษฎร์ธานี**

โครงการ	ซ่อมแซมหลังคา อาคาร 7 (จำนวน 2 ชั้น)
สถานที่	ชั้น 2, 3 อาคาร 7 หมู่บึงพิศ 5 ชั้น โรงพยาบาลสุราษฎร์ธานี อ.เมือง จ.สุราษฎร์ธานี
สัญญา	06.
เขียนแบบ	นายอภิสิทธิ์ แสนอินทร์ วิศวกรโยธา
ประเมินราคา	นายอภิสิทธิ์ แสนอินทร์ วิศวกรโยธา
อนุมัติ	นายสมชาย ทุบตะกู นายราชภัฏกัญญาคุณงาม
แบบสถาปัตย์	นายสมชาย ทุบตะกู รองผู้อำนวยการ
วันที่	04
จำนวน/แผ่น	04/15

- 5.8.2 ผังหรือเขียนสถาปัตย์ที่มีปริมาณงานให้ใช้พลาสติก PLASTIC EMULSION ส่วนต่างๆ ของอาคารที่ระบุไว้มีการพิกัดติดหรือ EMULSION ในที่สีของชั้น 2 ชั้น และสีของ TOP COAT ชั้นที่ 2 ชั้น ส่วนสีของ TOA, JOTUN หรืออุปกรณ์ที่นำมา
- 5.8.3 หลังคาของส่วนต่างๆ ของอาคารที่บัน เบล็กที่ไม้ได้มีรอยร้าวหรือรอยร้าวที่รุนแรงจนต้องซ่อมแซมโดยทันที รวมทั้งหลังคาของอาคารที่ชำรุดเสียหาย หรืออาคารที่ยังมี 1 ชั้น รวมทั้งหลังคาของอาคารที่ชำรุดเสียหาย หรืออาคารที่ยังมี 2 ชั้น ส่วนสีของ TOA, JOTUN หรืออุปกรณ์ที่นำมา
- 5.8.4 ส่วนอาคารที่ไม่ได้ เช่น กระจก กระจกบานใหญ่ หน้าต่างและประตูที่ไม่มีมีการทาสีแล้ว ให้ทาสีใหม่ทั้งหมด 1 ชั้น จนถึงชั้นบนสุด หรือ SEMI-GLOSS ชั้นที่ 2 ชั้น โดยสีที่ใช้นั้นของ TOA, JOTUN หรือสีเทียบเท่า
- 5.8.5 ส่วนที่เป็นไม้ ให้ใช้ไม้ใช้ภายนอกหรือไม้เทียม ไม้เทียม 2 ชั้น โดยสีของ TOA หรือสีเทียบเท่า

- 6 งานไฟฟ้า
  - 6.1 คู่มือไฟฟ้าพร้อมแบบรายละเอียด Square D หรือเทียบเท่า
  - 6.2 ใช้อุปกรณ์ไฟฟ้าใช้ชื่อ สุทธิ สหกิจช่างในผัง
  - 6.3 สายไฟใช้ชื่อ THAI YAZAKI , PHELPS DODGE , BANGKOK CABLE เท่านั้น
  - 6.4 วัสดุไฟฟ้าให้ใช้ชื่อที่ ผศ.กัมกับทง NATION , BITONG , CLIPSAI
  - 6.5 ไลน์ไฟให้ใช้ตามที่ระบุในแบบ
  - 6.6 การติดตั้งให้เป็นไปตามแบบของช่างที่เห็นหรือตกลง หรือหากให้ส่วนรวมจากช่างที่เห็น ที่ทำการติดตั้ง
  - 6.7 การต่อสายไฟให้ ให้ติดตั้งในท่อในตำแหน่งที่เหมาะสม และภายในท่อในกรณีที่มี WRE NUT แล้วพันด้วยเทป สุทธิ สหกิจช่าง
  - 6.8 สายไฟที่ระบุชั้น +1:30 น. ให้ต่อที่ชั้น +0:30 น. ยกเว้นระบุเป็นอย่างอื่น

- 7 งานสุขาภิบาล
  - 7.1 ท่อระบายน้ำใช้ชื่อ สุทธิ สหกิจช่าง อ่างทง CLASS 1.5 ส่วนท่อที่ฝังไว้ชื่อ สุทธิ CLASS 8.5 ใช้ฝังในผัง
  - 7.2 การก่อสร้างให้ทำตามรายละเอียดที่เขียนพร้อมแบบ แต่ต้องยกขาประตูประตูในท่อที่ส่งเศษ
  - 7.3 วัสดุท่อระบายน้ำที่ระบุในแบบให้ใช้ชื่อ สุทธิ สหกิจช่าง หรือชื่ออื่นที่ช่างเห็น หรือชื่ออื่นที่ช่างเห็น
  - 7.4 วัสดุที่ระบุให้ใช้ที่ระบุชื่อในแบบให้ใช้ชื่อ สุทธิ สหกิจช่าง หรือชื่ออื่นที่ช่างเห็น
  - 7.5 ระยะเวลาในการติดตั้งมีความเร็วไม่เกิน 1:00

- 8. การทำทาสีและขัด และโอบไม้ที่ของไม้ใช้ชื่อ
  - เมื่อผู้รับจ้างทำงานก่อสร้างเสร็จตามแบบและรายการและสัญญาที่ระบุไว้แล้ว จะต้องมีการประเมินราคาที่ พร้อมส่งใบประเมินราคา และใบประเมินราคาต่อช่างที่เห็นหรือตกลง หรือชื่ออื่นที่ช่างเห็น หรือชื่ออื่นที่ช่างเห็น

หมายเหตุ  
หากมีรายละเอียดส่วนที่ส่งมาโดยช่างที่เห็นหรือตกลงในแบบ ขอให้อ่านและยึดในแบบเป็นหลัก และขอให้ยื่นใบประเมินราคาต่อช่างที่เห็นหรือตกลง หรือชื่ออื่นที่ช่างเห็น หรือชื่ออื่นที่ช่างเห็น

นายช่าง  
นายอภิสิทธิ์ แสนอินทร์  
วิศวกรโยธา

- 5.3 งานบูรณะผนัง ไม้ แกะผิว ผึงและทาสี
  - 5.3.1 ผังหรือเขียนสถาปัตย์ที่มีปริมาณงานให้ใช้พลาสติก PLASTIC EMULSION ส่วนต่างๆ ของอาคารที่ระบุไว้มีการพิกัดติดหรือ EMULSION ในที่สีของชั้น 2 ชั้น และสีของ TOP COAT ชั้นที่ 2 ชั้น ส่วนสีของ TOA, JOTUN หรืออุปกรณ์ที่นำมา
  - 5.3.2 หลังคาของส่วนต่างๆ ของอาคารที่บัน เบล็กที่ไม้ได้มีรอยร้าวหรือรอยร้าวที่รุนแรงจนต้องซ่อมแซมโดยทันที รวมทั้งหลังคาของอาคารที่ชำรุดเสียหาย หรืออาคารที่ยังมี 1 ชั้น รวมทั้งหลังคาของอาคารที่ชำรุดเสียหาย หรืออาคารที่ยังมี 2 ชั้น ส่วนสีของ TOA, JOTUN หรืออุปกรณ์ที่นำมา
  - 5.3.3 ส่วนอาคารที่ไม่ได้ เช่น กระจก กระจกบานใหญ่ หน้าต่างและประตูที่ไม่มีมีการทาสีแล้ว ให้ทาสีใหม่ทั้งหมด 1 ชั้น จนถึงชั้นบนสุด หรือ SEMI-GLOSS ชั้นที่ 2 ชั้น โดยสีที่ใช้นั้นของ TOA, JOTUN หรือสีเทียบเท่า
  - 5.3.4 ส่วนที่เป็นไม้ ให้ใช้ไม้ใช้ภายนอกหรือไม้เทียม ไม้เทียม 2 ชั้น โดยสีของ TOA หรือสีเทียบเท่า

- 5.4 งานฝ้าเพดานและระแนง
  - 5.4.1 วัสดุที่ใช้ชื่อของช่างที่เห็นหรือตกลง หรือชื่ออื่นที่ช่างเห็น หรือชื่ออื่นที่ช่างเห็น
  - 5.4.2 วัสดุที่ใช้ชื่อของช่างที่เห็นหรือตกลง หรือชื่ออื่นที่ช่างเห็น หรือชื่ออื่นที่ช่างเห็น
  - 5.4.3 วัสดุที่ใช้ชื่อของช่างที่เห็นหรือตกลง หรือชื่ออื่นที่ช่างเห็น หรือชื่ออื่นที่ช่างเห็น
  - 5.4.4 วัสดุที่ใช้ชื่อของช่างที่เห็นหรือตกลง หรือชื่ออื่นที่ช่างเห็น หรือชื่ออื่นที่ช่างเห็น
  - 5.4.5 วัสดุที่ใช้ชื่อของช่างที่เห็นหรือตกลง หรือชื่ออื่นที่ช่างเห็น หรือชื่ออื่นที่ช่างเห็น

- 5.5 งานปรับและระบายน้ำ
  - 5.5.1 ผังหรือเขียนสถาปัตย์ที่มีปริมาณงานให้ใช้พลาสติก PLASTIC EMULSION ส่วนต่างๆ ของอาคารที่ระบุไว้มีการพิกัดติดหรือ EMULSION ในที่สีของชั้น 2 ชั้น และสีของ TOP COAT ชั้นที่ 2 ชั้น ส่วนสีของ TOA, JOTUN หรืออุปกรณ์ที่นำมา
  - 5.5.2 หลังคาของส่วนต่างๆ ของอาคารที่บัน เบล็กที่ไม้ได้มีรอยร้าวหรือรอยร้าวที่รุนแรงจนต้องซ่อมแซมโดยทันที รวมทั้งหลังคาของอาคารที่ชำรุดเสียหาย หรืออาคารที่ยังมี 1 ชั้น รวมทั้งหลังคาของอาคารที่ชำรุดเสียหาย หรืออาคารที่ยังมี 2 ชั้น ส่วนสีของ TOA, JOTUN หรืออุปกรณ์ที่นำมา
  - 5.5.3 ส่วนอาคารที่ไม่ได้ เช่น กระจก กระจกบานใหญ่ หน้าต่างและประตูที่ไม่มีมีการทาสีแล้ว ให้ทาสีใหม่ทั้งหมด 1 ชั้น จนถึงชั้นบนสุด หรือ SEMI-GLOSS ชั้นที่ 2 ชั้น โดยสีที่ใช้นั้นของ TOA, JOTUN หรือสีเทียบเท่า
  - 5.5.4 ส่วนที่เป็นไม้ ให้ใช้ไม้ใช้ภายนอกหรือไม้เทียม ไม้เทียม 2 ชั้น โดยสีของ TOA หรือสีเทียบเท่า

- 5.6 งานประปา
  - 5.6.1 คู่มือไฟฟ้าพร้อมแบบรายละเอียด Square D หรือเทียบเท่า
  - 5.6.2 ใช้อุปกรณ์ไฟฟ้าใช้ชื่อ สุทธิ สหกิจช่างในผัง
  - 5.6.3 สายไฟใช้ชื่อ THAI YAZAKI , PHELPS DODGE , BANGKOK CABLE เท่านั้น
  - 5.6.4 วัสดุไฟฟ้าให้ใช้ชื่อที่ ผศ.กัมกับทง NATION , BITONG , CLIPSAI
  - 5.6.5 ไลน์ไฟให้ใช้ตามที่ระบุในแบบ
  - 5.6.6 การติดตั้งให้เป็นไปตามแบบของช่างที่เห็นหรือตกลง หรือหากให้ส่วนรวมจากช่างที่เห็น ที่ทำการติดตั้ง
  - 5.6.7 การต่อสายไฟให้ ให้ติดตั้งในท่อในตำแหน่งที่เหมาะสม และภายในท่อในกรณีที่มี WRE NUT แล้วพันด้วยเทป สุทธิ สหกิจช่าง
  - 5.6.8 สายไฟที่ระบุชั้น +1:30 น. ให้ต่อที่ชั้น +0:30 น. ยกเว้นระบุเป็นอย่างอื่น

หมายเหตุ  
หากมีรายละเอียดส่วนที่ส่งมาโดยช่างที่เห็นหรือตกลงในแบบ ขอให้อ่านและยึดในแบบเป็นหลัก และขอให้ยื่นใบประเมินราคาต่อช่างที่เห็นหรือตกลง หรือชื่ออื่นที่ช่างเห็น หรือชื่ออื่นที่ช่างเห็น

นายช่าง  
นายอภิสิทธิ์ แสนอินทร์  
วิศวกรโยธา

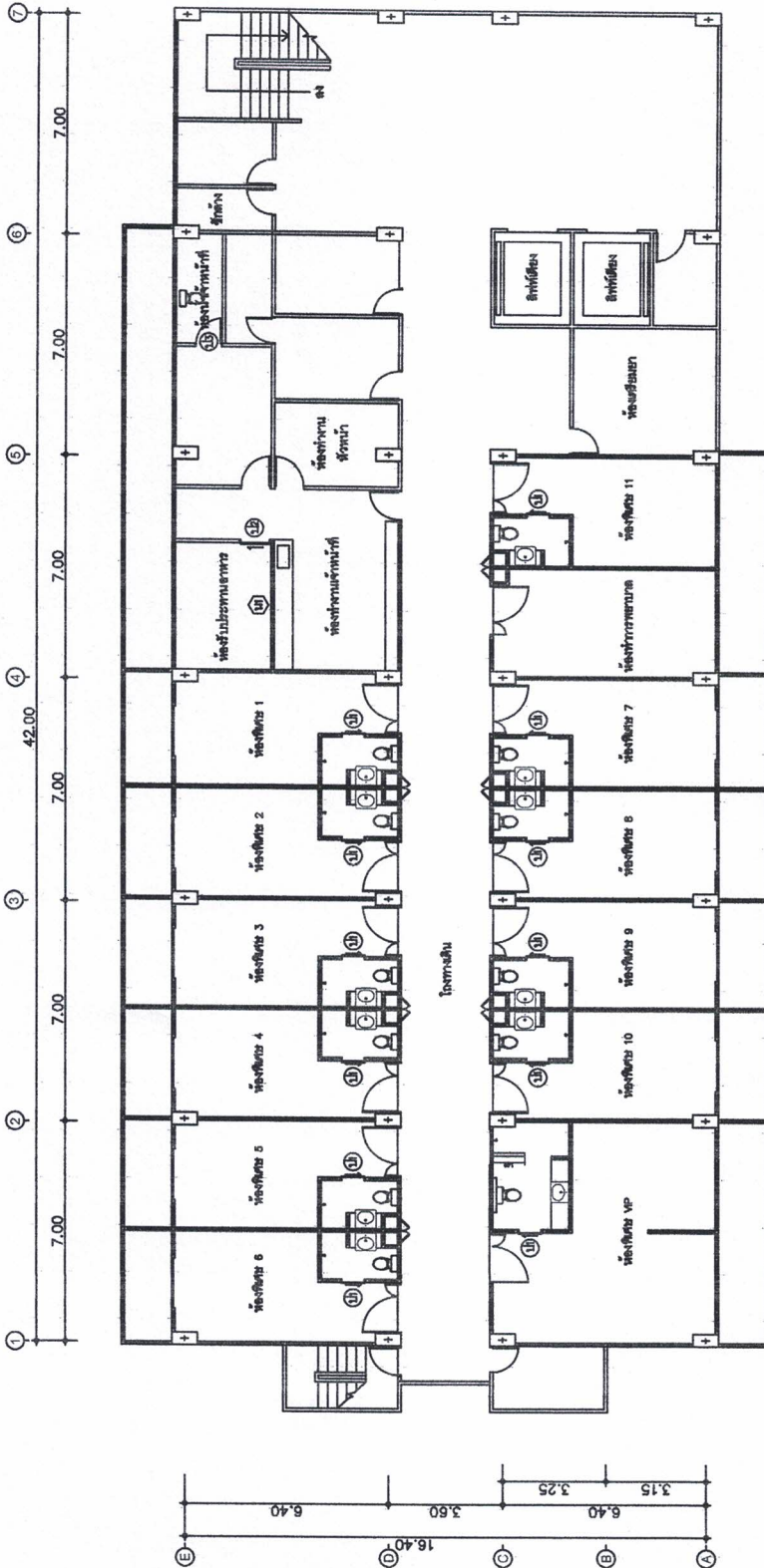
*(Handwritten signature)*

*(Handwritten signature)*



โรงพยาบาลสุราษฎร์ธานี

โครงการ	ซ่อมแซมห้องพิเศษ อาคาร 7 (จำนวน 2 ชั้น)
สถานที่	ชั้น 2, 3 อาคาร 7 หมู่บ้านมิตร 5 ชั้น
โรงพยาบาลสุราษฎร์ธานี	และห้อง 4 กำแพงเพชร
สัญญา	๑๖
	นายอนุศักดิ์ แสนสินทรัพย์ วิศวกรโยธา
เขียนแบบ	๑๖
	นายอนุศักดิ์ แสนสินทรัพย์ วิศวกรโยธา
ประเมินราคา	<i>[Signature]</i>
	นายสมชาย คุ้มตะกูล นายช่างเทคนิคช่างเทคนิค
อนุมัติ	<i>[Signature]</i>
	นายสุเมธ คุ้มตะกูล รองผู้ควบคุมอาคาร
แบบสถาปัตย์	
แผ่นที่	05
จำนวน/แผ่น	05/15



*[Handwritten signatures and initials in blue ink]*

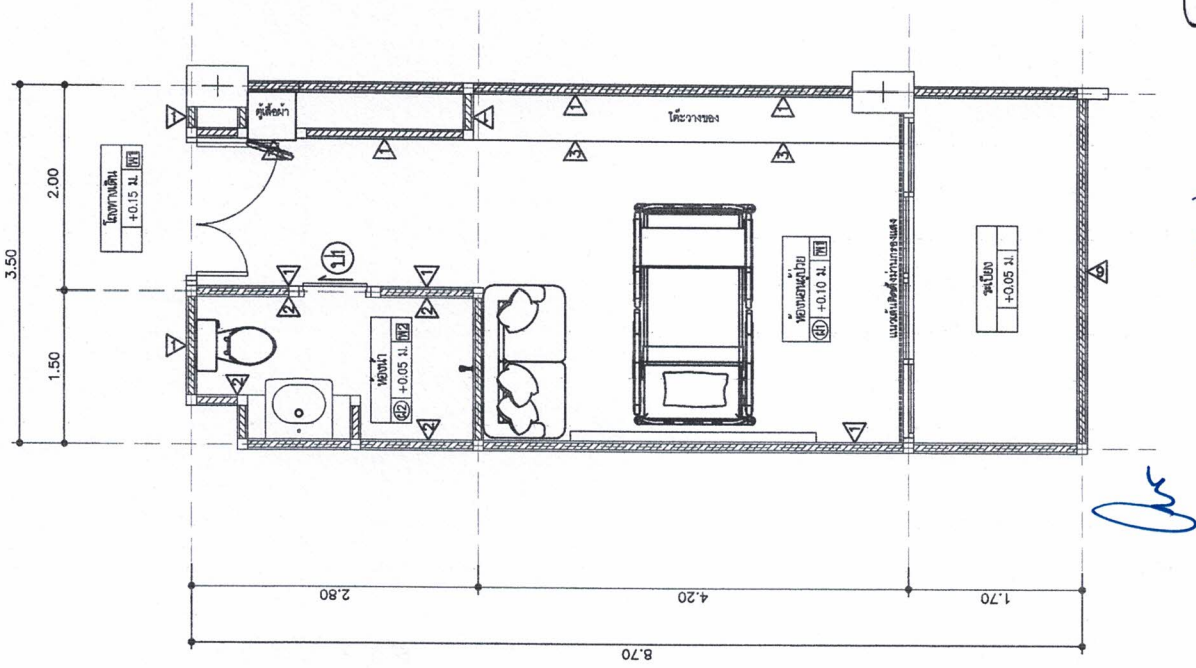
แปลนพื้นผู้ป่วยห้องพิเศษ  
มาตราส่วน 1 : 75





โรงพยาบาลสุราษฎร์ธานี

โครงการ	ซ่อมแซมห้องพิเศษ อาคาร 7 (จำนวน 2 ชั้น)
สถานที่	ชั้น 2, 3 อาคาร 7 หมู่ย่อยเลข 5 ชั้น
ผู้ควบคุมงาน	โรงพยาบาลสุราษฎร์ธานี เมืองสุราษฎร์ธานี
ผู้ตรวจ	<i>อบ.</i>
นายช่างเทคนิค	นายช่างเทคนิค แผนกช่าง วิศวกรรมโยธา
เขียนแบบ	<i>อบ.</i>
นายช่างเทคนิค	นายช่างเทคนิค แผนกช่าง วิศวกรรมโยธา
เห็นชอบ	<i>อบ.</i>
อนุมัติ	นายสมชาย รัตนวงษา นายช่างเทคนิคชำนาญงาน
นายช่างเทคนิค	นายสมชาย รัตนวงษา นายช่างเทคนิคชำนาญงาน
แบบเสร็จ	
แผ่นที่	จำนวน/แผ่น
06	06/15



ขยายห้องผู้ป่วยห้องพิเศษ  
มาตราส่วน 1 : 100

สัญลักษณ์	รายละเอียด
1	(ค) ผนังทาสีน้ำอะครีลิก 100 % ผนังทากาปูน (ระบุใ้ภายในห้อง)
2	(ค) ปูกระเบื้องผนังกระเบื้องชนิด 12"x12" (ผนังห้องน้ำ)
3	(ค) ผนังทาสีอะครีลิก (ผนังประตูสีอะครีลิก 2 ตัวในห้อง)
4	(ค) ผนังทาสีอะครีลิก
5	(ค) ผนังทาสีอะครีลิก
6	(ค) ผนังทาสีอะครีลิก



โรงพยาบาลสุราษฎร์ธานี

โครงการ

ซ่อมแซมห้องพิเศษ อาคาร 7 (จำนวน 2 ชั้น)

สถานที่

ชั้น 2, 3 อาคาร 7 คู่มือพิเศษ 5 ชั้น

โรงพยาบาลสุราษฎร์ธานี และโรงพยาบาลสุราษฎร์ธานี

ผู้ตรวจ

*อบ.*

นายสมเกียรติ แสนสินทรัพย์  
วิศวกรโยธา

เขียนแบบ

*อบ.*

นายสมเกียรติ แสนสินทรัพย์  
วิศวกรโยธา

เห็นชอบ

*สมเกียรติ*

นายสมชาย คุ้มตะกูล  
นายช่างเทคนิคชำนาญงาน

อนุมัติ

*สมชาย*

นายสมเกียรติ แสนสินทรัพย์  
รองผู้อำนวยการ

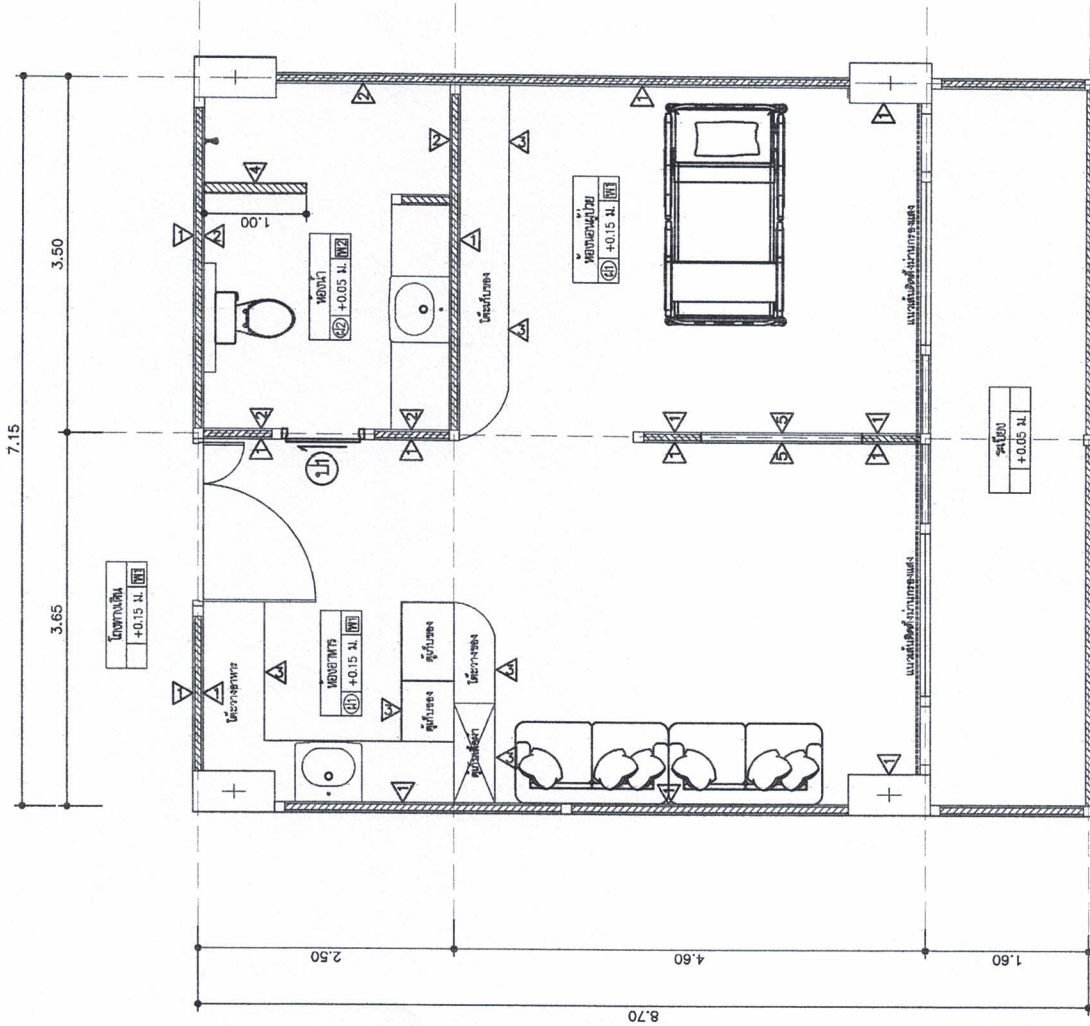
แบบสถาปัตย์

แผ่นที่

07

จำนวน/แผ่น

07/15



ขยายห้องผู้ป่วยพิเศษ VIP  
มาตราส่วน 1 : 100

*อบ.*

*สมเกียรติ*

สัญลักษณ์	รายละเอียด
△	(ท)ผนังทาสีน้ำอะคริลิก 100 x ชนิดทากาเบิน (ระบุสีภายหลัง)
△	(ข) ประตูบานเปิดขนาด 12"x12" (ผนังห้อง)
△	(ค) ผนังทาสีอะคริลิก (ผนังประตูห้อง)
△	(ง) ผนังทาสีอะคริลิก
△	(จ) ผนังทาสีอะคริลิก
△	(ฉ) ประตูบานเปิดขนาด 100 x ชนิดทากาเบิน (ระบุสีภายหลัง)





กระทรวงสาธารณสุข  
โรงพยาบาลสุราษฎร์ธานี

โครงการ  
ซ่อมแซมห้องพิเศษ อาคาร 7 (จำนวน 2 ชั้น)

สถานที่  
ชั้น 2, 3 อาคาร 7 คู่มือพิเศษ 5 ชั้น  
โรงพยาบาลสุราษฎร์ธานี เมือง สุราษฎร์ธานี

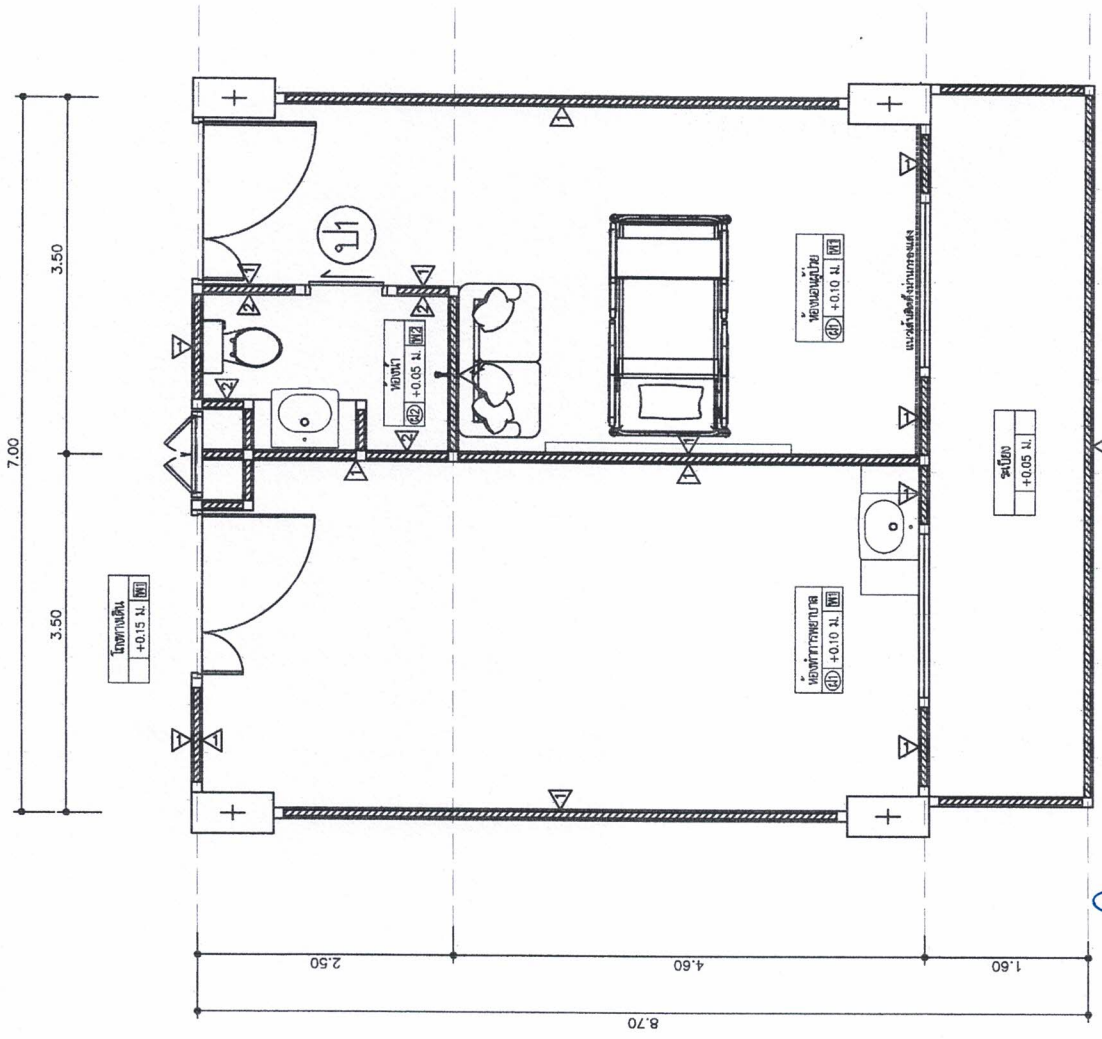
ผู้ตรวจ  
อรุณี  
นายธนวัฒน์ แสนสินทรัพย์  
วิศวกรโยธา

เขียนแบบ  
อรุณี  
นายธนวัฒน์ แสนสินทรัพย์  
วิศวกรโยธา

ได้รับชอบ  
[Signature]  
นายสมชาย จันทร์สุข  
นายช่างเทคนิคชำนาญงาน

อนุมัติ  
[Signature]  
นายสมชาย จันทร์สุข  
รองผู้อำนวยการ

แบบสถาปัตย์  
จำนวน/แผ่น  
08  
08/15



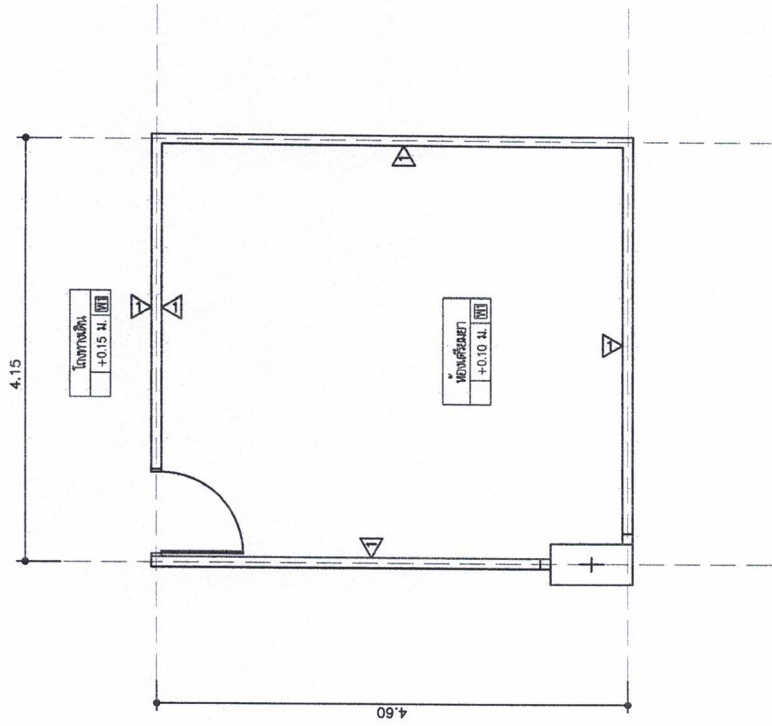
[Signature]  
ขยายห้องทำการพยาบาล, ห้องพิเศษ 11  
มาตราส่วน 1 : 100

สัญลักษณ์	รายละเอียด
△	(ผ)ผนังทาสีอะครีลิก 100 % ชนิดทากายใน (ระบุสีภายนอก)
△	(ผ2) ประตูบานเปิดขนาด 12"x12" (ผนังห้อง)
△	(ผ3) ผนังทาสีอะครีลิก (ผนังประตูห้องพิเศษ)
△	(ผ4) ผนังทาสีอะครีลิก
△	(ผ5) ผนังทาสีอะครีลิก
△	(ผ6) ผนังทาสีอะครีลิก



กระทรวงสาธารณสุข

โครงการ	ซ่อมแซมห้องพักรับ อากาศ 7 (จำนวน 2 ชั้น)
สถานที่	ชั้น 2, 3 อาคาร 7 คู่มือพักรับ 5 ชั้น
โครงการ/หน่วยงาน	โรงพยาบาลกำแพงเพชร และโรงพยาบาลกำแพงเพชร
สำรวจ	0๖6.
นายช่างเทคนิค/แผนกบริหาร/วิศวกรโยธา	0๖6.
นายช่างเทคนิค/แผนกบริหาร/วิศวกรโยธา	0๖6.
เห็นชอบ	
อนุมัติ	นางสมทรง พันธ์ชนะ นายช่างเทคนิค/ช่างควบคุมงาน
นายช่างเทคนิค/วิศวกรโยธา/รองผู้อำนวยการ	
นายช่างเทคนิค/วิศวกรโยธา/รองผู้อำนวยการ	
แบบต่อที่	
แผนที่	09
จำนวน/แผ่น	09/15



ขยายห้องเตรียมยา  
มาตราส่วน 1 : 100

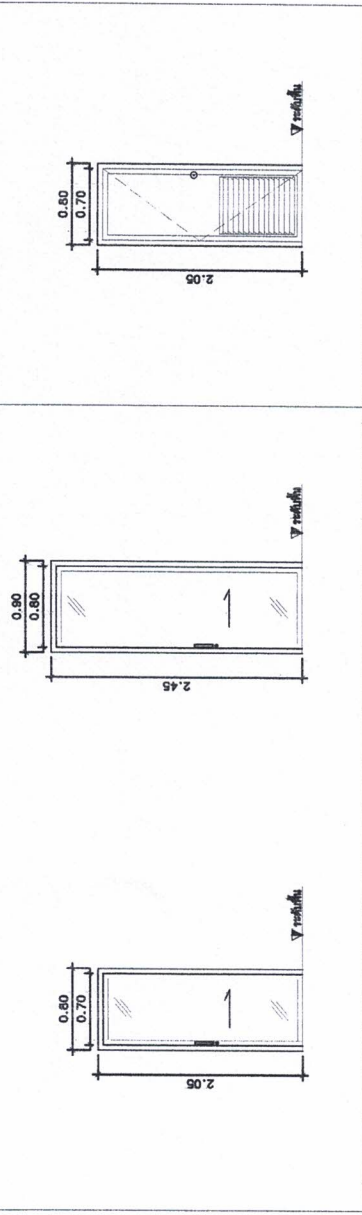
สัญลักษณ์	รายละเอียด
△	(ม) ผนังห้องพักรับ อากาศ 100 x ชนิดทากาภายใน (ระบุสีภายนอก)
△	(ข) ไม้กระเบื้องปูพื้นขนาด 12" x 12" (ผนังห้อง)
△	(ค) ผนังทากาภายนอก (ผนังประตูห้องพักรับ อากาศ)
△	(ง) ผนังทากาภายนอก
△	(จ) ผนังทากาภายนอก
△	(ฉ) กระจกบานหน้าต่างบานเกล็ด



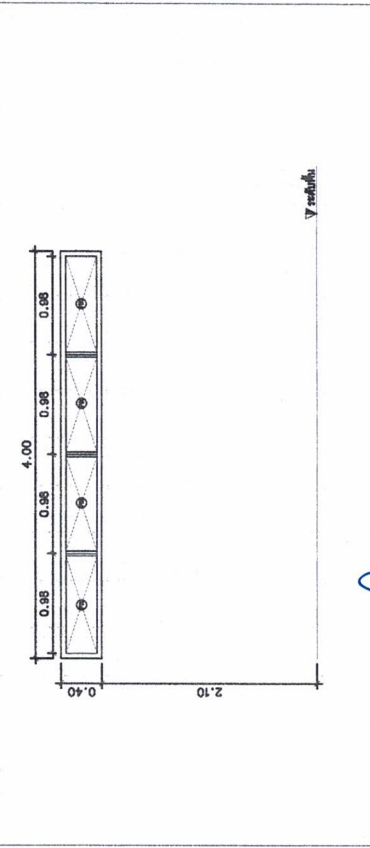





โดยขอทราบค่าและรายละเอียด

สัปดาห์ที่ (11)	สัปดาห์ที่ (12)	สัปดาห์ที่ (13)
ประเภทงานเดี่ยว	ประเภทงานเดี่ยว	ประเภทงานเดี่ยว
วัสดุ 2"x4"	วัสดุ 2"x4"	วัสดุ 2"x4"
ปริมาณ	ปริมาณ	ปริมาณ
รายละเอียด	รายละเอียด	รายละเอียด
ระบุตำแหน่งตามสถาปนิก	ระบุตำแหน่งตามสถาปนิก	ระบุตำแหน่งตามสถาปนิก
ขนาดตามข้อกำหนด	ขนาดตามข้อกำหนด	ขนาดตามข้อกำหนด







สัปดาห์ที่ (14)	สัปดาห์ที่ (15)
ประเภทงานเดี่ยว	ประเภทงานเดี่ยว
วัสดุ 2"x4"	วัสดุ 2"x4"
ปริมาณ	ปริมาณ
รายละเอียด	รายละเอียด
ระบุตำแหน่งตามสถาปนิก	ระบุตำแหน่งตามสถาปนิก
ขนาดตามข้อกำหนด	ขนาดตามข้อกำหนด



วิทยาลัยประมง หนองคาย  
 มาตราส่วน 1 : 100

โครงการ	ซ่อมแซมหลังคา ศาลา 7 (จำนวน 2 ชั้น)
สถานที่	ชั้น 2, 3 อาคาร 7 คู่มือพิมพ์ 5 ชั้น โรงพยาบาลท่าบ่อทราย อ.เมือง จ.หนองคาย
ผู้ตรวจ	 นายชยันต์ แสนอินทร์ วิศวกรโยธา
เขียนแบบ	 นายชยันต์ แสนอินทร์ วิศวกรโยธา
ได้รับมอบ	 นายสมชาย จันทร์สุข นายช่างเทคนิคช่างโยธา
อนุมัติ	 นายชยันต์ แสนอินทร์ รองผู้อำนวยการ
แบบเลขที่	
แผ่นที่	จำนวน/แผ่น
10	10/15

# รายการประกอบแบบวิศวกรรมไฟฟ้า

1. รายละเอียดข้อกำหนดงานทั่วไป
- 1.1 แบบชุดที่ใช้ร่วมกับแบบ บ้านพักอาศัย คสล. 3 ชั้น
- 1.2 ผู้รับจ้างจะต้องจัดหาวัสดุอุปกรณ์ แรงงาน เครื่องมือ เครื่องใช้ทั้งหมด ที่การติดตั้งระบบไฟฟ้าภายในและภายนอกอาคาร รวมทั้งระบบอื่นๆ ที่ปรากฏในแบบ ตลอดจนงานที่เกี่ยวเนื่อง ซึ่งอาจไม่ได้แสดงไว้ แต่จำเป็นต้องทำเพื่อให้งานระบบต่างๆ เสร็จเรียบร้อยสมบูรณ์ใช้งานได้ โดยเป็นไปตาม มาตรฐานการติดตั้งไฟฟ้าสำหรับประเทศไทย
- 1.3 กำหนดวงจรงาน เต้ารับ สวิตช์ แผงสวิตช์ แผงย่อย และอุปกรณ์ต่างๆ ที่แสดงไว้ในแบบเป็นเชิงภาพพร้อมปริมาณ อย่างเป็นระบบและได้เพื่อให้งานติดตั้งอุปกรณ์ไฟฟ้าถูกต้องตามกำหนดที่ใช้งานได้จริง โดยผู้รับจ้างจะถือเป็นเหตุขอตั้งค่าใช้จ่ายมิได้
- 1.4 ผู้รับจ้างต้องรับผิดชอบในการจัดหาของวัสดุอุปกรณ์ทุกชนิด ยกเว้นแสดงไว้เป็นข้อยกเว้น มีใบรายการหรือระบุจำนวนของวัสดุ ในระบอบการประกอบกันดังกล่าว หากวัสดุอุปกรณ์ใดใช้งานได้ไม่เพียงพอและไม่สมบูรณ์เนื่องจากความบกพร่องของวัสดุอุปกรณ์ หรือความบกพร่องในการติดตั้ง ผู้รับจ้างต้องแก้ไข และรับผิดชอบวัสดุอุปกรณ์นั้นๆ โดยไม่คิดค่าใช้จ่าย
2. ระบบไฟฟ้า
- 2.1 สายไฟฟ้าภายในได้กำหนดไว้เป็นอย่างอื่น ขนาดและชนิดให้ใช้ดังนี้
  - สายแรงจ่ายแรงดันแรงต่ำ ใช้สาย 2.2.5Sq.mm. THW หรือในท่อร้อยสาย
  - สายแรงจ่ายแรงดันต่ำ ใช้สาย 2.2.5(G)1.5 Sq.mm. THW หรือในท่อร้อยสาย
  - สายแรงจ่ายแรงดัน HOME RUN กรณีเป็นดินตามกฎที่ 2 วงจรต่อหนึ่งแห่ง ใช้สาย 4 Sq.mm. THW หรือในท่อร้อยสาย
  - สายแรงจ่ายแรงดันต่ำแรงสูงให้มีจุด ใช้สายขนาดตามที่ระบุใน LOAD SCHEDULE หรือในท่อ HDPE 50 ได้ที่ขึ้นดิน
- 2.2 การร้อยสายให้ใช้ท่อกันสนิมจากติดตั้งท่อร้อยสายเสร็จเรียบร้อยแล้ว จำนวนและจุดต่อของมิเตอร์ใช้กับสายไฟฟ้าขนาดต่างๆ ด้วยจุดต่อกระเดื่องกับจำนวนสายในท่อต้องเป็นไปตามมาตรฐานการติดตั้งไฟฟ้าที่ประเทศไทย
- 2.3 การเชื่อมต่อสายภายในอาคารให้ใช้ WIRE NUT เท่านั้น ยกเว้นกำหนดเป็นอย่างอื่น
- 2.4 สีของสาย ให้ใช้สีของอนุกรมสายไฟฟ้า หรือแบบสีด้วยสาย ดังนี้
  - สายดิน สีเขียว
  - สายเฟส A สีฟ้า
  - สายเฟส B สีแดง
  - สายเฟส C สีน้ำเงิน
- 2.5 หลอดไฟทุกชนิดยกเว้นหลอดประหยัดไฟให้ใช้ชนิดไม่แสงร้อนไวต์ (WARM WHITE) หลอดหลอดประหยัดพลังงาน 16วัตต์และ 30วัตต์ ให้ใช้ชนิดไม่แสงจุดไวต์ (COOL WHITE) ยกเว้นที่ติดตั้งเป็นกระดุกให้ใช้ชนิดไม่แสงเดย์ไลท์ (DAYLIGHT)
- 2.6 CIRCUIT BREAKER สำหรับวงจรที่ทำงานที่ร้อน ใช้แบบ ELCB

3. การติดตั้ง
- 3.1 สายดินที่ผู้ดูแลติดตั้งให้ให้ประมาณ ตั้งสองระดับ ตามมาตรฐานข้างต้น
- 3.2 GROUND ROD ต้องเป็นแบบ COPPER BOND ขนาดเส้นผ่าศูนย์กลาง 6/8" ขนาด 10 ฟุต เมื่อติดตั้งแล้ว ส่วนบนของแท่ง GROUND ROD ต้องอยู่ต่ำกว่าพื้นดิน 1 ฟุต ให้ใช้วิธี EXOTHERMIC WELDING ในการเชื่อมสายดินเข้ากับแท่ง GROUND ROD
- 3.3 วงจรตัวรับไฟฟ้า ระบบรับอากาศ มีหม้อแปลงหม้อ ให้เดินสายดินร่วมกับระบบตามแบบ หากไม่ได้กำหนดในแบบให้ยึดถือตามมาตรฐานการติดตั้งไฟฟ้าที่ประเทศไทย
4. ท่อที่หุ้ม
- 4.1 สายตัวรับไฟฟ้าที่หุ้มให้ใช้ TIEV 2P-0.65 มม. ดินในทางเดินสายหรือร้อยในท่อร้อยสาย
- 4.2 สายจาก MDF ไปยังแผงกระจายใช้สาย TPEV-0.5mm ตามตามแบบ
- 4.3 ขั้วต่อสายชนิด QUICK CONNECT หรือตามที่กำหนดในแบบ
- 4.4 เต้ารับไฟฟ้าที่หุ้มชนิดมีฝาปิด RJ11
5. ระบบสัญญาณแจ้งเหตุเพลิงไหม้
- 5.1 สายจาก DETECTOR MANUAL ใช้สาย 2-1.5 Sq.mm. THW ดินในทางเดินสายหรือร้อยในท่อ
- 5.2 สายจาก ALARM BELL ใช้สาย 2-2.5 Sq.mm. THW ดินในทางเดินสายหรือร้อยในท่อ
6. ผลิตภัณฑ์ หากไม่ได้กำหนดให้เป็นอย่างไรผู้รับจ้างต้องจัดหาวัสดุและอุปกรณ์ให้ได้ตามผลิตภัณฑ์ที่กำหนดดังต่อไปนี้

รายการ	ผลิตภัณฑ์
สายไฟฟ้า สายไฟที่หุ้ม	BANGKOK CABLE, PHELPS DODGE, YAZAKI
ท่อร้อยสายไฟฟ้า, EMT, IMC, RSC	MATSUSHITA, NIPPON, RSI, มท.770-2533
ท่อร้อยสายไฟฟ้า RTRC	UL LISTED อาทิ FRE FRP หรือเทียบเท่า
CIRCUIT BREAKER, LOAD CENTER	SQUARE-D, ABB, MERLIN GERIN
สวิตช์ และเต้ารับ	BTCHINO, NATIONAL, CUPSAL
ดวงโคมไฟฟ้า	DELIGHT, UNILAMP, VINIC, METROLITE
หลอดไฟฟ้า	DELIGHT, PHILIPS, OSRAM, SYLVANIA
ปลั๊กสวิตช์	DELIGHT, PHILIPS, BOVO, SYLVANIA, มท.23-2521
สวิตช์ต่อ	DELIGHT, PHILIPS, OSRAM, SYLVANIA, มท.83-2528
ตัวหลอดและวัสดุตัวต่อ	B.B. VOSSLOH, มท.344-2530
ระบบสัญญาณแจ้งเหตุเพลิงไหม้	MIRTONE, EST, SIMPLEX, NOHMI
ดวงโคมไฟฉุกเฉินและป้ายทางออก	CEE, DELIGHT, SANITY, มท.1102-2538
งานเดินสาย	SMC, TIC, SCI
หม้อแปลงไฟฟ้า	CHAROENCHAI, EKAKARAT, TIRATHAI
ระบบเต้ารับ	ERICO, INGESCO, PREVISTORM, KUMWELL
ระบบไฟฟ้าที่หุ้ม	AVAYA, ERICSSON, NORTEL
เสาอากาศที่รวม	SMART, PSI, PHILIPS
GENERATOR	FG WILSON, MTU, CAT.
ตู้แม่ข่ายตู้ควบคุมและแผงย่อย	SMD, TIC, SCI
LIGHTING CONTROL SYSTEM	OPSAL, NATIONAL, BTCHINO



โรงพยาบาลสุราษฎร์ธานี

โครงการ

ซ่อมแซมห้องพิเศษ อาคาร 7 (จำนวน 2 ชั้น)

สถานที่

ชั้น 2, 3 อาคาร 7 หมู่โรงพยาบาล 5 ชั้น

โรงพยาบาลสุราษฎร์ธานี อาคาร 7 ชั้น

สำรวจ

OK

นายชยันต์ วัฒนสินธุ์

วิศวกรโยธา

เขียนแบบ

OK

นายชยันต์ วัฒนสินธุ์

วิศวกรโยธา

เห็นชอบ

นายสมชาย หุ่นชู

นายช่างเทคนิคช่างงาน

อนุมัติ

นายชยันต์ วัฒนสินธุ์

นายช่างเทคนิคช่างงาน

แบบเสร็จ

นายชยันต์ วัฒนสินธุ์

นายช่างเทคนิคช่างงาน

วันที่

11

จำนวน/แผ่น

11/15



# รายการประกอบแบบระบบเรียกพยาบาล Nurse Call System

## 1. ข้อกำหนดทั่วไปของระบบเรียกพยาบาล

1.1 อุปกรณ์ระบบเรียกพยาบาลเพื่อใช้ในกรณีติดต่อระหว่างห้องผู้ป่วย หรือ ห้องผู้ป่วย กับพยาบาล หรือ เจ้าหน้าที่ โดยสัญญาณเสียงจะต้องเป็นทั้งสัญญาณแสง และ สัญญาณเสียง โดยระบบเรียกพยาบาลต้องประกอบด้วยอุปกรณ์ดังต่อไปนี้

- 1.1.1 ชุดบนบานประตูหน้าพยาบาลและตู้ผู้ป่วย Nurse Call Master Station
- 1.1.2 ชุดเรียกพยาบาลที่ห้องเตียงแบบธรรมดา Bed Head Station-Speaker & Microphone
- 1.1.3 ชุดเรียกพยาบาลที่ห้องเตียงแบบแสดงสัญญาณ Bed Head Station-Lamp Display
- 1.1.4 ชุดเรียกพยาบาล Call Cord
- 1.1.5 ชุดเรียกพยาบาลที่ห้องน้ำ Emergency Pull Station for Toilet
- 1.1.6 สัญญาณไฟฉุกเฉินในห้อง Corridor Lamp

1.2 ระบบเรียกพยาบาล ต้องเป็นอุปกรณ์ที่ผลิตขึ้นมาในประเทศไทย และ ผลิตจากโรงงานที่ใช้มาตรฐานของมาตรฐาน ISO 9001 หรือ ISO 14001 version 2000

1.3 บริษัทผู้ผลิตสินค้าต้องเป็นผู้ผลิตที่มีประวัติการรับประกันสินค้าและบริการเป็นระยะเวลาไม่น้อยกว่า 1 ปี และพร้อมส่งงานว่าสามารถทำการติดตั้ง และให้บริการพร้อมที่ปรึกษาได้เป็นอย่างดี ตามมาตรฐานการติดตั้งของผู้ผลิต

1.4 ผู้ดูแลอาคารสินค้าจะพิจารณาเลือกสินค้า ระบบอาคารที่รับประกันสินค้า และยอมรับการมีอะไหล่ (Spare Part) ของสินค้าไม่น้อยกว่า 5 ปีจากบริษัทผู้ผลิตสินค้าโดยลงพร้อมเอกสารยืนยันการรับประกันเอาไว้กับตัวสินค้ามาตรฐานผลิตภัณฑ์อุตสาหกรรม

1.5 อุปกรณ์อิเล็กทรอนิกส์ต่างๆและโมดูลที่ใช้งานทั้งหมดจะต้องสามารถเก็บได้เองโดยมีตู้ตั้งหรือเก็บสัญญาณที่ในอาคารควบคุมและแสดง Master Station

2. เมื่อผู้ป่วยกดปุ่มเรียกพยาบาลที่ Patient Station หรือ Call Cord จะต้องมีสัญญาณไฟและสัญญาณเสียงเรียกไปที่ Master Station โดยจะทั้งสองแสงและเสียงพร้อมและพร้อมที่จะโทรแจ้งหรือโทรแจ้งไปยัง Master Station และจะต้องมีติดตั้งที่หน้าห้องผู้ป่วย

2.2 เมื่อพยาบาลที่ Nurse Station กดปุ่มตอบรับและกด Handset ขึ้นก็สามารถพูดได้ตรงกับผู้ป่วยได้ โดยผู้ป่วยไม่ต้องกดปุ่มใดๆทั้งสิ้น และยกเลิกการติดต่อโดยการวาง Handset

2.3 ในระหว่างพยาบาลออกมารักษาพยาบาลหน้าห้องผู้ป่วยมีติดอยู่ที่สามารถเข้าในห้องผู้ป่วยเพื่อให้บริการช่วยเหลือและต้องสามารถกดปุ่ม Reset ที่ห้องผู้ป่วยได้โดยยกเลิกสัญญาณเรียกพยาบาล

2.4 หากผู้ป่วยมีการเรียกพยาบาลจากห้องผู้ป่วยสัญญาณไฟหน้าห้องจะต้องติดกระพริบในรูปแบบต่างจากปกติเพื่อให้รู้ว่าเป็นเหตุฉุกเฉินและจะต้องทำการ Reset เพื่อยกเลิกสัญญาณจากในห้องนั้นเท่านั้นโดยจะยกเลิกจากที่อื่นไม่ได้

2.5 ระบบจะต้องมีการป้องกันเสียงรบกวนจาก Patient Station โดยหากผู้ป่วยสามารถกดปุ่มระบบจะตัดเสียงให้พยาบาลทราบโดยมีทั้งสัญญาณเสียงและสัญญาณไฟที่ Nurse Station และไฟหน้าห้องจะต้องติดกระพริบสีแดงและจะยกเลิกสัญญาณได้โดยเสียงเตือนพยาบาล Call Cord กับเจ้าหน้าที่ Patient Station เมื่อมีคนมาที่หน้าสัญญาณจึงจะถูกยกเลิก

## 3 ข้อกำหนดทางเทคนิค

3.1 ชุดบนบานประตูหน้าพยาบาลและตู้ผู้ป่วย Nurse Call Master Station (Consol Handset) 3.1.1 จะต้องสามารถควบคุมการทำงานและอุปกรณ์ในระบบทั้งหมดโดยมีห้องติดตั้งตู้ควบคุมแยกต่างหาก

3.1.2 มีปุ่มกดสำหรับกดเพื่อติดต่อห้องหรือห้องผู้ป่วยโดยผู้ป่วยไม่ต้องกดปุ่มเพื่อทำการรับสาย หรือหมายแสดงสถานะการเรียกเข้าจากห้องผู้ป่วยและแสดงประเภทอุปกรณ์ตามแหล่งหรือหมายเลขเตียงที่เรียกเข้ามาได้ชัดเจนหรือมีจอสำหรับแสดงก็ได้

3.2 ชุดเรียกพยาบาลที่ห้องเตียงแบบธรรมดา Bed Head Station-Speaker & Microphone

3.2.1 ติดตั้งที่หัวเตียงผู้ป่วยและสอดคล้องกับ Call Cord เพื่อใช้ติดต่อกับพยาบาล

3.2.2 มีไฟแสดงสถานะการเรียกพยาบาล

3.2.3 มีปุ่มสำหรับกดยกเลิกการเรียกพยาบาล

3.2.4 มีช่องสำหรับเสียบ Call Cord และสามารถดึงไปส่ง Master Station กรณีฉุกเฉิน

3.2.5 มีลำโพงและไมโครโฟนสำหรับพูดคุยกับพยาบาลแบบ Two Way Communication โดยไม่ต้องกดปุ่มใดๆระหว่างสนทนา

3.3 ชุดเรียกพยาบาลที่ห้องเตียงแบบแสดงสัญญาณ Bed Head Station-lamp Display

3.3.1 ติดตั้งที่หัวเตียงผู้ป่วยและสอดคล้องกับ Call Cord เพื่อใช้ติดต่อกับพยาบาล

3.3.2 มีไฟแสดงสถานะการเรียกพยาบาลด้วยหลอดแบบ LED สามารถมองเห็นได้ทันที

3.3.3 มีปุ่มสำหรับกดยกเลิกการเรียกพยาบาล

3.3.4 มีช่องสำหรับเสียบ Call Cord และสามารถดึงไปส่ง Master Station กรณีฉุกเฉิน



โรงพยาบาลกรุงเทพมหานคร

โครงการ	ซ่อมแซมห้องพิเศษ อาคาร 7 (จำนวน 2 ชั้น)
สถานที่	ชั้น 2, 3 อาคาร 7 ผู้ป่วยพิเศษ 5 ชั้น โรงพยาบาลกรุงเทพมหานคร ๑ เอ็ม ๙ กรุงเทพมหานคร
สัญญา	<i>Ob</i>
เขียนแบบ	นายอดิศักดิ์ แสนจันทร์ วิศวกรโยธา
เห็นชอบ	<i>Ob</i> นายอดิศักดิ์ แสนจันทร์ วิศวกรโยธา
อนุมัติ	<i>[Signature]</i> นายแพทย์ กัมภพฤกษ์ นายช่างเทคนิคชำนาญงาน
แบบเสร็จ	นายอดิศักดิ์ แสนจันทร์ รองผู้อำนวยการ
แผ่นที่	12
จำนวน/แผ่น	12/15

*[Signature]*

*[Signature]*

*[Signature]*

# รายการประกอบแบบระบบเรียกพยาบาล Nurse Call System (ต่อ)

- 3.4 ปุ่มกดเรียกพยาบาล Call Cord
- 3.4.1 เป็นสายที่มีปุ่มกดที่ปลายสำหรับกดเรียกพยาบาลความยาว 6 ฟุตพร้อม Jack สำหรับต่อกับ Patient Station
- 3.4.2 มีปุ่มกดสำหรับกดเรียกพยาบาล
- 3.4.3 มี Jack สำหรับเชื่อมกับ Patient Station
- 3.4.4 ต้องสามารถกดติดออกได้เป็นลักษณะแบบกดสวิตช์วนเพื่อให้ผู้ป่วยระงับการกดออกในกรณีสิ่งกีดขวางไม่สามารถกดปุ่มได้
- 3.5 สัญลักษณ์ฉุกเฉินนำห้อง Corridor Lamp
- 3.5.1 ติดตั้งนำห้องผู้ป่วยเป็นหลอดไฟแสดงสถานะการกดเรียกพยาบาล
- 3.5.2 แสดงสถานะการกดเรียกได้ทั้งแบบธรรมดาและแบบฉุกเฉิน
- 3.5.3 ทำจาก Plastic ABS สีขาวมองเห็นได้ชัดเจนทุกด้าน
- 3.5.4 หลอดไฟเป็นหลอดอายุยาวนาน ด้วยหลอดแบบ LED ที่มีความสว่างกว่า 500 MCD
- 3.6 ชุดเรียกพยาบาลที่ห้องน้ำ Emergency Pull Station for Toilet
- 3.6.1 ติดตั้งอยู่ภายในห้องน้ำเป็นปุ่มสี่เหลี่ยมสีฟ้าสำหรับเรียกพยาบาลแบบฉุกเฉิน
- 3.6.2 ทำจาก Plastic ABS ที่ความชื้น กันน้ำได้และมีไฟแสดงสถานะการเรียกพยาบาล
- 3.6.3 มีปุ่มสี่เหลี่ยมสีฟ้าซึ่งต้องมีการเรียกพยาบาลและสวิตช์กันน้ำซึ่งต้องมีการยกเล็ก
- 3.7 อุปกรณ์หลอดไฟ Corridor Lamp และ สวิตช์ตั้งมี CPU สำหรับควบคุมการทำงานแยกเป็นอิสระต่อกัน
- 3.8 หากอุปกรณ์ Master Station ได้รับความเสียหายส่งอุปกรณ์อื่นที่ต่อข้างยังคงต้องทำงานได้เมื่อผู้ป่วยกดเรียก
- 3.9 Master Station ชุดต้องสามารถรองรับการใช้งานได้สูงสุด 64 ห้องและสามารถแบ่งกลุ่มได้ อย่างน้อย 4 กลุ่ม
- 3.10 สามารถมีกรรณที่ Master Station ในกรณีมีสายที่ต่อเชื่อมไปยังอุปกรณ์มีการรบกวนหรือเสียหายเพื่อความปลอดภัยในการใช้งานของผู้ป่วยและเพื่อป้องกันการรบกวนแบบมีวงรีกับขา
- 3.11 สามารถถอดภายนอกมาตรวจสอบได้โดยง่ายแยกเป็นห้อง จำนวนครั้งที่เรียก วัที่ และเวลาการเรียกและลักษณะของกรเรียก และ ศูนย์ข้อมูลการเรียกได้
- 3.12 ระบบต้องติดตั้งแบตเตอรี่สำรองไฟ กรณีที่ให้กับ ระบบต้องสามารถทำงานได้เป็นปกติ เป็นเวลาไม่น้อยกว่า 1 ชั่วโมง และต้องสามารถทำงานได้ตามปกติ เมื่อมีกระแสไฟให้ส่งมาอีกครั้ง
- 3.13 ระบบจ่ายไฟ (POWER SUPPLY)
  - 3.15.1 INPUT VOLTAGE 220 VAC 50 Hz
  - 3.15.2 OUTPUT VOLTAGE 12-30 VDC
  - 3.15.3 ภาคจ่ายไฟและความแรงดันไฟจะซึ่งเป็นแบบ SWITCHING สามารถต่อพ่วงแบตเตอรี่เพื่อสำรองไฟ




โรงพยาบาลกำแพงเพชร

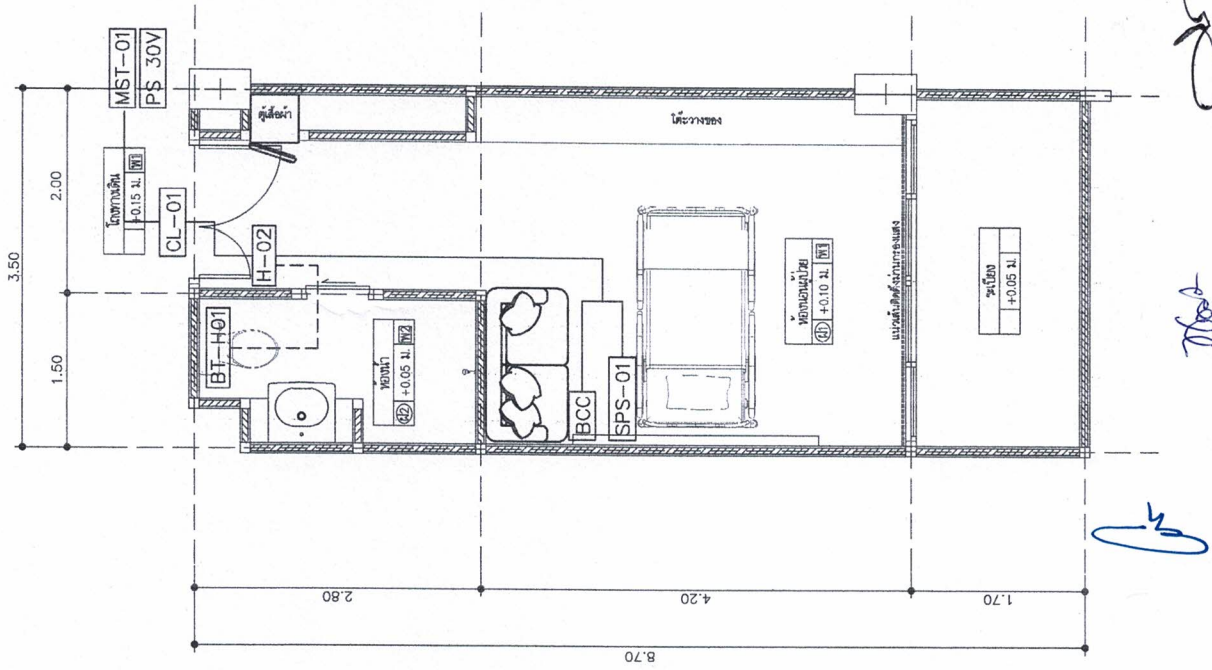
โครงการ	ซ่อมแซมห้องพิเศษ อาคาร 7 (จำนวน 2 ชั้น)
สถานที่	ชั้น 2, 3 อาคาร 7 ผู้ป่วยพิเศษ 5 ชั้น
โรงพยาบาลกำแพงเพชร	ณ.เมือง จ.กำแพงเพชร
สาขา	อก.
เขียนแบบ	นายธนวัฒน์ แสนอินทร์ วิศวกรโยธา
เห็นชอบ	นายธนวัฒน์ แสนอินทร์ วิศวกรโยธา
อนุมัติ	นายสมชาย คุ้มยศ นายช่างเทคนิคช่างโยธา
แบบตรวจ	นายธีรณรงค์ พุทธิรักษา รองผู้อำนวยการ
แผ่นที่	จำนวน/แผ่น
13	13/15





กระทรวงสาธารณสุข

โครงการ	ซ่อมแซมห้องพิเศษ อาคาร 7 (จำนวน 2 ชั้น)
สถานที่	ชั้น 2, 3 อาคาร 7 สุ่มบ่อพิเศษ 5 ชั้น โรงพยาบาลสุราษฎร์ธานี อ.เมือง จ.สุราษฎร์ธานี
สัญญา	OK
เขียนแบบ	นายชยันต์ แสนสินทรัพย์ วิศวกรโยธา
เขียนสถาปัตย์	นายชยันต์ แสนสินทรัพย์ วิศวกรโยธา
อนุมัติ	นายสมชาย ชัยมงคล นายช่างเทคนิคช่างควบคุมงาน
แบบสถาปัตย์	นายชยันต์ แสนสินทรัพย์ รองผู้อำนวยการ
วันที่	14
จำนวนแผ่น	14/15



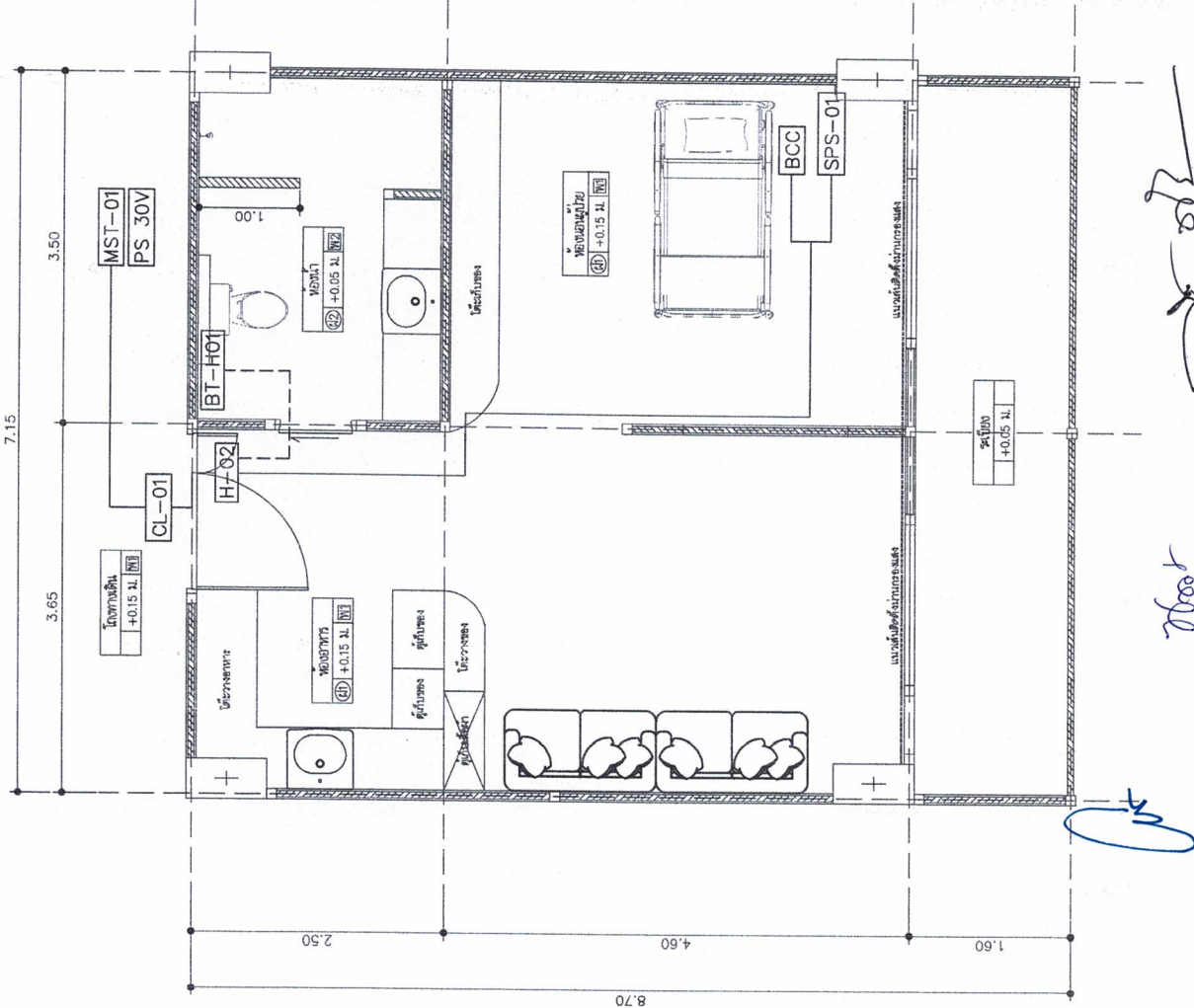
ขยายระบับเรียกพยาบาลห้องผู้ป่วยห้องพิเศษ  
มาตราส่วน 1 : 100

สัญลักษณ์	รายละเอียด
MST-01	จุดศูนย์กลางระหว่างเจ้าหน้าที่พยาบาลและตู้จ่ายไฟ (Master Station) NC64-MST-01
PS 30V	จุดระบบจ่ายกระแสไฟฟ้า (Power 30V) NC-PW30
SPS-01	จุดเรียกพยาบาลที่เตียง (Single Patient Station) NC64-SPS-01
BCC	สายเคเบิลเรียกพยาบาล (Bedside Call Cord) NC64-BCC
H-02	Splitter Box/NC64-HUB-0202
BT-H01	จุดเรียกพยาบาลที่ห้องน้ำ (Bathroom Urgent Call Station) NC64-BTH
CL-01	สัญญาณไฟฉุกเฉินที่ห้อง (Corridor Lamp) NC64-CL-01
---	สายเคเบิล/U/P Cable CAT 5e
---	สายโทรศัพท์/TEV 4C 22 AWG



กระทรวงสาธารณสุข  
กระทรวงสาธารณสุข

โครงการ	ซ่อมแซมห้องพิเศษ อาคาร 7 (จำนวน 2 ชั้น)
สถานที่	ชั้น 2, 3 อาคาร 7 คู่มือพิเศษ 5 ชั้น โรงพยาบาลกรุงเทพ ถนนสีลม กรุงเทพมหานคร
สัญญา	๐๖๖
เขียนแบบ	นายธนวัฒน์ แสนจันทร์ วิศวกรโยธา ๐๖๖
เห็นชอบ	นายธนวัฒน์ แสนจันทร์ วิศวกรโยธา <i>(Signature)</i>
อนุมัติ	นายสมชาติ คุ้มคง นายช่างเทคนิคชำนาญงาน <i>(Signature)</i>
แบบเสร็จ	นายสมพงษ์ ทุยสุภกร รังสีวิทยา <i>(Signature)</i>
แผ่นที่	15
จำนวน/แผ่น	15/15



ขยายระบบเรียกพยาบาลห้องผู้ป่วยห้องพิเศษVIP  
มาตรฐาน  
1 : 100

สัญลักษณ์	รายละเอียด
MST-01	จุดศูนย์กลางระหว่างตู้จำหน่ายน้ำที่พยาบาลและตู้จ่ายไฟ (Master Station) NC64-MST-01
PS 30V	จุดระบบจ่ายกระแสไฟฟ้า (Power 30V) NC-PW30
SPS-01	จุดเรียกพยาบาลที่เตียง (Single Patient Station) NC64-SPS-01
BCC	สายชนิดเรียกพยาบาล (Beside Call Cord) NC64-BCC
H-02	Splitter Box NC64-HUB-0202
BT-H01	จุดเรียกพยาบาลที่ห้องน้ำ (Bathroom Urgent Call Station) NC64-BTH
CL-01	สัญญาณไฟฉุกเฉินหน้าห้อง (Corridor Lamp) NC64-CL-01
---	สายชนิด UTP Cable CAT 5e
---	สายโทรศัพท์/TIEV 4C 22 AWG



**แบ่งงวดงาน - งวดเงิน และระยะเวลาการก่อสร้าง**

สิ่งก่อสร้าง      ซ่อมแซมห้องพิเศษ อาคาร 7 (จำนวน 2 ชั้น)

สถานที่ก่อสร้าง ชั้น 2 , 3 อาคาร 7 ผู้ป่วยพิเศษ 5 ชั้นโรงพยาบาลกำแพงเพชร อำเภอเมือง จังหวัด  
กำแพงเพชร

ราคาค่าก่อสร้าง 4,063,000 คิดเป็น 100% (หนึ่งร้อยเปอร์เซ็นต์ของสัญญาจ้าง)

ระยะเวลาการก่อสร้าง 120 วัน (หนึ่งร้อยยี่สิบวัน)

การก่อสร้างแบ่งเป็น 3 งวด (สามงวด)

**งวดที่ 1**                      จำนวนเงิน 1,056,380 บาท (หนึ่งล้านห้าหมื่นหกพันสามร้อยแปดสิบบาทถ้วน) 26% (ยี่สิบหก  
เปอร์เซ็นต์ของเงินสัญญาจ้าง)

จ่ายให้เมื่อผู้รับจ้างได้ทำการ

- 1.1 งานกันผนังพื้นที่ก่อสร้างชั่วคราว
- 1.2 งานรื้อถอน ทั้งหมด
- 1.3 งานก่อ,ฉาบผนังอิฐมวลเบา ชั้น2,ชั้น3
- 1.4 งานฝังระบบท่อน้ำประปา ห้องน้ำ ชั้น2,ชั้น3
- 1.5 งานติดตั้งระบบสายไฟฟ้า ชั้น2,ชั้น3
- 1.6 งานติดตั้งฝ้าเพดาน ชั้น2,ชั้น3
- 1.7 งานก่อ-ฉาบเคาเตอร์อ่างล้างหน้า ชั้น2,ชั้น3
- 1.8 งานเทพื้นกันซึม ห้องน้ำ ชั้น2,ชั้น3
- 1.9 งานขัดผนังทาสีรองพื้นปูนเก่า ชั้น2,ชั้น3

(กำหนดเวลา 40 วัน)

งวดที่ 2 จำนวนเงิน 1,300,160 บาท (หนึ่งล้านสามแสนหนึ่งร้อยหกสิบบาทถ้วน) 32% (สามสิบสองเปอร์เซ็นต์ของเงินสัญญาจ้าง)

จ่ายให้เมื่อผู้รับจ้างได้ทำการ

2.1 งานติดตั้งดวงโคม, ปลั๊ก, สวิตช์ และงานระบบไฟฟ้า

2.2 งานทาสีฝ้าเพดาน ชั้น2,ชั้น3

2.3 งานทาสีผนัง ชั้น2,ชั้น3

2.4 งานกรุลามิเนต (ผนังประตูเสื้อผ้า,ตู้วางของ)

2.5 งานปูกระเบื้อง พื้น,ผนัง ห้องน้ำ ชั้น2,ชั้น3

2.6 งานติดตั้งตะแกรงสแตนเลสกันนก ชั้น2,ชั้น3

(กำหนดเวลา 40 วัน)

งวดที่ 3 จำนวนเงิน 1,706,460 บาท (หนึ่งล้านเจ็ดแสนหกพันสี่ร้อยหกสิบบาทถ้วน) 42% (สี่สิบสองเปอร์เซ็นต์ของเงินสัญญาจ้าง)

จ่ายให้เมื่อผู้รับจ้างได้ทำการ

3.1 งานติดตั้งประตู,ผนังกระจกอะลูมิเนียม ชั้น2,ชั้น3

3.2 งานติดตั้งระบบเรียกพยาบาล ชั้น2,ชั้น3

3.3 งานขัดเงาพื้น ชั้น2,ชั้น3

3.4 งานติดตั้งบัวเชิงผนัง ชั้น2,ชั้น3

3.5 งานติดตั้งสุขภัณฑ์ ชั้น2,ชั้น3

3.6 งานติดตั้งผ้าม่านกรองแสง ชั้น2,ชั้น3

3.7 งานติดตั้งป้ายชื่อหน้าห้องผู้ป่วย ชั้น2,ชั้น3

3.8 งานส่งมอบครุภัณฑ์สิ่งซื้อ

3.9 ทำความสะอาดพื้นที่บริเวณที่ซ่อมแซมให้เรียบร้อย และได้ก่อสร้างรายการต่าง ๆ ทั้งหมดแล้วเสร็จครบถ้วน ถูกต้องตามรูปแบบรายการสัญญาทุกประการ

(กำหนดเวลา 40 วัน)

คณะกรรมการกำหนดราคากลาง  
โรงพยาบาลกำแพงเพชร



เลขครุภัณฑ์แก่งข่ารด

ที่	รายการ	เลขครุภัณฑ์	วางไว้ที่ชั้น
1	ตู้เย็น6.5 คิว	4110-001-0005/164	2
2	ตู้เย็น6.5 คิว	4110-001-0005/124	2
3	ตู้เย็น6.5 คิว	4110-001-0005/56-44	2
4	ตู้เย็น6.5 คิว	4110-001-0005/159	3
5	ตู้เย็น6.5 คิว	4110-001-0005/162	3
6	ตู้เย็น6.5 คิว	4140-001-0005/095	3
7	ตู้เย็น6.5 คิว	4140-001-0005/186	4
8	ตู้เย็น6.5 คิว	4110-001-0005/52	4
9	ตู้เย็น6.5 คิว	4110-001-0005/233	4
10	ตู้เย็น6.5 คิว	4110-001-0005/064	4
11	ตู้เย็น6.5 คิว	4140-001-0005/055	4
12	ตู้เย็น6.5 คิว	4110-001-0005/153	4
13	ตู้เย็น6.5 คิว	4110-001-0005/229	4
14	ตู้เย็น6.5 คิว	4140-001-0005/095	4
15	ตู้เย็น6.5 คิว	4110-001-0005/057	4
16	ตู้เย็น6.5 คิว	4110-001-0005/061	4
17	ตู้เย็น6.5 คิว	4110-001-0005/037	4
18	ตู้เย็น6.5 คิว	4110-001-0005/227	4
19	ตู้เย็น6.5 คิว	4110-001-0005/5-45	4
20	ตู้เย็น6.5 คิว	4110-001-0005/40	4

ที่	รายการ	เลขครุภัณฑ์	ชั้น
1	โซฟาปรับนอนได้	7110-015-0002/137	2
2	โซฟาปรับนอนได้	7110-015-0002/53	2
3	โซฟาปรับนอนได้	7110-015-0002/218	2
4	โซฟาปรับนอนได้	7110-015-0002/66	2
5	โซฟาปรับนอนได้	7110-015-0002/107	2
6	โซฟาปรับนอนได้	7110-015-0002/103	2
7	โซฟาปรับนอนได้	7110-015-0002/13	3
8	โซฟาปรับนอนได้	7110-015-0002/16	3
9	โซฟาปรับนอนได้	7110-015-0002/126	3
10	โซฟาปรับนอนได้	7110-015-0002/114	3
11	โซฟาปรับนอนได้	7110-015-0002/118	3
12	โซฟาปรับนอนได้	7110-015-0002/6	3
13	โซฟาชุดรับแขกห้อง VIP	7110-015-0002/1	2
14	โซฟาชุดรับแขกห้อง VIP	7110-015-0002/119	3

ที่	รายการ	เลขครุภัณฑ์	ชั้น
1	เครื่องรับโทรทัศน์สี	5820-005-1001/209	5
2	เครื่องรับโทรทัศน์สี	5820-005-1001/207	5
3	เครื่องรับโทรทัศน์สี	5820-005-1001/206	5
4	เครื่องรับโทรทัศน์สี	5820-005-1001/204	5
5	เครื่องรับโทรทัศน์สี	5820-005-1001/203	5
6	เครื่องรับโทรทัศน์สี	5820-005-1001/202	5
7	เครื่องรับโทรทัศน์สี	5820-005-1001/200	5
8	เครื่องรับโทรทัศน์สี	5820-005-1001/409	5
9	เครื่องรับโทรทัศน์สี	5820-005-1001/480	5
10	เครื่องรับโทรทัศน์สี ห้อง VIP	7110-016-0001/317	1
11	เครื่องรับโทรทัศน์สี ห้อง VIP	7110-016-0001/315	1

ที่	รายการ	เลขครุภัณฑ์	ชั้น
1	เตียงเพาเวอร์ไฟฟ้า VIP	6530-001-211/G065	2
2	เตียงเพาเวอร์ไฟฟ้า VIP	6530-001-211/G066	3



ตารางแสดงวงเงินงบประมาณที่ได้รับจัดสรรและราคากลางในงานจ้างก่อสร้าง

๑. ชื่อโครงการ การประกวดราคาจ้างซ่อมแซมห้องพิเศษ อาคาร ๗ (จำนวน ๒ ชั้น) จำนวน ๑ งาน.....
๒. หน่วยงานเจ้าของโครงการ.....โรงพยาบาลกำแพงเพชร จังหวัดกำแพงเพชร.....
๓. วงเงินงบประมาณที่ได้รับจัดสรร..... - ๔,๐๖๕,๐๐๐.๐๐ - บาท.....
๔. ลักษณะงาน (โดยสังเขป)  
จ้างซ่อมแซมห้องพิเศษ อาคาร ๗ (จำนวน ๒ ชั้น) จำนวน ๑ งาน
๕. ราคากลางคำนวณ ณ วันที่ ๒๖ สิงหาคม ๒๕๖๖  
เป็นเงิน..... - ๔,๐๖๓,๐๐๐.๐๐ - บาท..... ราคา/หน่วย(ถ้ามี)..... - ๔,๐๖๓,๐๐๐.๐๐ - บาท.....
๖. บัญชีราคากลาง  
๖.๑ แบบแสดงรายการปริมาณและราคา (แบบ ปร.๔)  
๖.๒ แบบสรุปค่าแรงก่อสร้าง (แบบ ปร.๕)
๗. รายชื่อคณะกรรมการกำหนดราคากลาง
- |                           |                               |               |
|---------------------------|-------------------------------|---------------|
| ๑) นายอัศวพงศ์ จุฑากรณ์   | ตำแหน่ง นายแพทย์เชี่ยวชาญ     | ประธานกรรมการ |
| ๒) นางพนิตนันท์ น้ำดอกไม้ | ตำแหน่ง พยาบาลวิชาชีพชำนาญการ | กรรมการ       |
| ๓) นายมณฑล ทันทะคุ        | ตำแหน่ง นายช่างเทคนิคชำนาญงาน | กรรมการ       |